



UNIUNEA EUROPEANĂ



Instrumente Structurale
2014-2020



ANALIZA COMPARATIVĂ A RECOMANDĂRIILOR EUROPENE REFERITOARE LA COMPETENȚELE CHEIE



CREED
ÎN EDUCAȚIE!

„Curriculum relevant, educație deschisă pentru toți” - CRED
Proiect cofinanțat din Fondul Social European
prin Programul Operațional Capital Uman
2014-2020

București 2020



Proiectul „Curriculum relevant, educație deschisă pentru toți” - CRED
cod SMIS 118327

**Proiect cofinanțat din Fondul Social European
prin Programul Operațional Capital Uman 2014-2020**

Activitatea A5.3. Realizarea de cercetări tematice care să sprijine procesul de implementare a curriculumului bazat pe competențe cheie, cu focalizare pe elevii din categorii dezavantajate

- **Recomandarea Parlamentului European și a Consiliului privind competențele cheie din perspectiva învățării pe parcursul întregii vieți (2006/962/EC)**
[Recommendation of the European Parliament and of the Council of 18 December 2006 on key competences for lifelong learning (2006/962/EC)]
- **Recomandarea Consiliului privind competențele cheie din perspectiva învățării pe parcursul întregii vieți (2018/C 189/01)**
[Council Recommendation of 22 May 2018 on key competences for lifelong learning (2018/C 189/01)]





UNIUNEA EUROPEANĂ



Instrumente Structurale
2014-2020

Autori:

Sarivan Ligia
Teșileanu Angela
Noveanu Gabriela
Fartușnic Ciprian
Horga Irina



„Curriculum relevant, educație deschisă pentru toți” - CRED
Proiect cofinanțat din Fondul Social European prin Programul Operațional Capital Uman 2014-2020



UNIUNEA EUROPEANĂ



Instrumente Structurale
2014-2020

CUPRINS

Introducere	5
Comunicare în limba maternă (2006) <i>versus</i> Competență de literație (2018)	10
Comunicare în limbi străine (2006) <i>versus</i> Competența în multilingvism (2018)	13
Competență matematică și competențe de bază în științe și tehnologii (2006) <i>versus</i> Competență matematică și competență în științe, tehnologie și inginerie(2018)	16
Competență digitală (2006) <i>versus</i> Competență digitală (2018)	21
A învăța să înveți + Componenta de competențe sociale din competențele sociale și civice (2006) <i>versus</i> Competență personală, socială și a învăța să înveți (2018)	25
Competențe sociale și civice (2006) <i>versus</i> Competență civică (2018)	30
Spirit de inițiativă și antreprenoriat (2006) <i>versus</i> Competență antreprenorială (2018)	35
Sensibilizare și exprimare culturală (2006) <i>versus</i> Competența de sensibilizare și exprimare culturală (2018)	40





UNIUNEA EUROPEANĂ



Instrumente Structurale
2014-2020

Introducere

În ultimii ani, conceptul de competență a devenit termenul central în domeniul curriculumului școlar și prioritate a majorității reformelor curriculare din sistemele de învățământ europene. Accentul pe dezvoltarea competențelor a fost pus în relație cu nevoia de învățare de-a lungul întregii vieți, de transferabilitate a rezultatelor învățării și de abordare integrată în învățare.

La nivelul documentelor de politici educaționale europene, abordarea competenței în relație cu învățarea la nivel general, respectiv cu învățarea în școală a parcurs mai multe etape de analiză, conceptualizare, definire.

- În anul 2000, documentul *Memorandum-ul privind educația permanentă* al Comisiei Europene promova, ca un prim mesaj cheie, importanța competențelor de bază, pentru toți.
- Raportul pentru UNESCO elaborat de Jaques Delors în anul 2001 identifica patru piloni ai educației pentru secolul XXI, care defineau domenii de competențe: a învăța să știi, a învăța să faci, a învăța să trăiești împreună cu ceilalți, a învăța să fii.
- În 2002, OECD lansa *Programul DeSeCo Definition and Selection of Competencies: Theoretical and Conceptual Foundations*, care propunea un set de trei categorii de competențe relevante pentru societatea cunoașterii: a acționa autonom; a utiliza interactiv instrumente și mijloace, a funcționa în grupuri sociale eterogene. La nivelul acestui document, competența este definită ca abilitate de a răspunde cerințelor sau de a îndeplini cu succes sarcini, componentele competenței fiind atât cognitive, cât și non-cognitive (cunoștințe, abilități cognitive, abilități practice, atitudini, emoții, valori, motivații).
- *Cadrul de Referință European pentru Limbile Străine* publicat de Consiliul Europei în 2001 abordează competențelor generale și specifice ale activităților și strategiilor comunicative de învățare a limbilor.
- *Cadrul European al Calificărilor EQF (2005)* vizează armonizarea și corelarea sistemelor de educație și formare, din perspectiva rezultatelor învățării dobândite de-a lungul întregii vieți, în contexte formale, non-formale sau informale. Documentul definește rezultatele învățării ca ansambluri de cunoștințe, abilități și competențe.



„Curriculum relevant, educație deschisă pentru toți” - CRED

Proiect cofinanțat din Fondul Social European prin Programul Operațional Capital Uman 2014-2020

Pe fondul preocupărilor multiple pentru definirea și promovarea conceptului de competență, Comisia Europeană a promovat activități în grupuri de lucru cu scopul de a defini un cadru de referință pentru competențe cheie pe parcursul întregii vieți. Acest demers a durat mai mulți ani, fiind determinat de multipli factori: nevoia de armonizare a unui set comun de repere privind profilul de formare al absolvenților sistemelor europene de educație, capabili să continue studiile și să muncească dincolo de frontierele statelor din care provin; dinamica lumii contemporane, care solicită achiziții de profunzime ce pot fi transferate cu ușurință în situații noi de viață personală și profesională; impactul noilor tehnologii, care fac posibilă stocarea și accesarea unui număr imens de date, iar utilizatorul uman nu mai are nevoie să facă eforturi de memorare, dar trebuie să folosească criterii pentru identificarea informației pertinente și pentru restructurarea acesteia în funcție de contextul de învățare sau profesional.

Acest proces s-a finalizat în anul 2006 cu **Recomandarea Parlamentului European și a Consiliului privind competențele cheie din perspectiva învățării pe parcursul întregii vieți (2006/962/EC)** [Recommendation of the European Parliament and of the Council of 18 December 2006 on key competences for lifelong learning (2006/962/EC)]¹. Documentul structurează ”profilul de formare european” pe baza a opt competențe cheie:

- comunicare în limba maternă;
- comunicare în limbi moderne;
- competență matematică și competențe de bază în științe și tehnologii;
- competență digitală;
- a învăța să înveți;
- competențe sociale și civice;
- spirit de inițiativă și antreprenoriat;
- sensibilizare și exprimare culturală.

Documentul european definește competențele ca ansambluri de cunoștințe, abilități și atitudini necesare pentru dezvoltarea personală, pentru cetățenia activă, pentru incluziune socială și pentru angajare pe piața muncii. Domeniile decupate de cele opt competențe cheie indică atât perspective academice (ex. discipline din curriculumul tradițional precum limbă maternă, limbi străine, matematică, științe și tehnologii, TIC), regrupări ale disciplinelor clasice (ex. studii sociale, civică, cultură), precum și dimensiuni inovative în structurarea curriculară (ex. metacogniția, abilitățile antreprenoriale). Structurarea celor opt competențe cheie se realizează la intersecția mai multor paradigme educative, altfel spus combină decupaje academice, domenii noi, perspective inter- și transdisciplinare.

¹ <https://eur-lex.europa.eu/LexUriServ/LexUriServ.do?uri=OJ:L:2006:394:0010:0018:en:PDF>

Pentru o perioadă amplă, Recomandarea europeană din 2006 a dominat discursul privind finalitățile sistemelor de învățământ din Europa. Implementarea acesteia a fost monitorizată în mai multe etape; datele colectate au permis identificarea modului în care țările europene au valorificat cele opt competențe cheie la nivelul curriculumului școlar².

Au fost identificate o serie de puncte tari (ex. relevanța celor opt competențe cheie pentru sistemele de educație și formare, registrul amplu și divers al competențelor cheie, relevanța acestora pentru piața muncii), precum și o serie de aspecte critice (absența revizuirii cadrului de referință pe parcursul implementării, detalierea insuficientă a componentelor cadrului de referință, dificultatea aplicării în anumite contexte specifice).

Valorificând datele de monitorizare, în anul 2018, documentul *Recomandarea Consiliului privind competențele cheie din perspectiva învățării pe parcursul întregii vieți (2018/C 189/01)* [Council Recommendation of 22 May 2018 on key competences for lifelong learning (2018/C 189/01)]³ lansează un nou set de competențe cheie, care regrupează, redefinesc și completează setul de competențe cheie din 2016.

- competență de literație;
- competență în multilingvism;
- competență matematică și competențe în științe, tehnologie și inginerie;
- competență digitală;
- competență personală, socială și de a învăța să înveți;
- competență civică;
- competență antreprenorială;
- competență de sensibilizare și exprimare culturală.

În anul 2018, documentul european a fost revizuit în relație directă cu schimbarea cerințelor care vizează competențele; aceste cerințe de schimbare au venit dinspre viața reală, dar și dinspre rolul diferit al competențelor cheie din perspectiva, de exemplu, a asigurării rezilienței și a adaptării la schimbare.

² Commission Staff Working Document Accompanying the document Proposal for a Council Recommendation on Key Competences for LifeLong Learning {COM(2018) 24 final}, <https://eur-lex.europa.eu/legal-content/EN/TXT/PDF/?uri=CELEX:52018SC0014>

³ [https://eur-lex.europa.eu/legal-content/EN/TXT/PDF/?uri=CELEX:32018H0604\(01\)](https://eur-lex.europa.eu/legal-content/EN/TXT/PDF/?uri=CELEX:32018H0604(01))



UNIUNEA EUROPEANĂ



Instrumente Structurale
2014-2020

Caracterizarea succintă a competențelor cheie, din perspectiva documentului european din 2018, pune în evidență următoarele aspecte definitorii: competențele cheie sunt cele de care are nevoie fiecare tânăr pentru împlinirea și dezvoltarea personală, pentru angajare, incluziune socială, pentru un stil de viață sustenabil, pentru o viață de succes în societăți pașnice, pentru gestionarea unei vieți sănătoase și pentru cetățenie activă; competențele cheie sunt definite ca ansamblu de cunoștințe, abilități și atitudini ceea ce pune în evidență caracterul de construct complex al acestora; structurează un *profil de formare european* pentru absolvenții învățământului preuniversitar.

* * *

Raportul de față realizează o **analiză comparativă** a celor două seturi de competențe cheie (2006 și 2018). Analiza comparativă prezintă sintetic definiția fiecărei competențe cheie și, de asemenea, prezintă și analizează elementele componente ale acestora – cunoștințe, abilități, atitudini – așa cum sunt definite acestea în textele celor două recomandări europene. Astfel, la nivelul fiecărei competențe cheie, sunt subliniate aspectele specifice ale definițiilor, elementele de continuitate și de diferențiere între cele două recomandări, accentele care necesită a fi valorificate în definirea profilului absolventului de la nivelul sistemului de educație din România.



<i>Recomandarea Parlamentului European și a Consiliului privind competențele cheie din perspectiva învățării pe parcursul întregii vieți (2006/962/EC)</i>	<i>Recomandarea Consiliului privind competențele cheie din perspectiva învățării pe parcursul întregii vieți (2018/C 189/01)</i>
Comunicare în limba maternă	Competență de literație
Comunicare în limbi străine	Competență în multilingvism
Competență matematică și competențe de bază în științe și tehnologie	Competență matematică și competențe în științe, tehnologie și inginerie
Competență digitală	Competență digitală
A învăța să înveți	Competență personală, socială și de a învăța să înveți
Competențe sociale și civice	
	Competență civică
Spirit de inițiativă și antreprenoriat	Competență antreprenorială
Sensibilizare și exprimare culturală	Competență de sensibilizare și exprimare culturală



Comunicare în limba maternă (2006) *versus* Competență de literație (2018)

Definiție

Comunicare în limba maternă (2006)	Competență de literație (2018)
<ul style="list-style-type: none"> - a exprima și a interpreta concepte, idei, sentimente, fapte și opinii atât în formă orală, cât și scrisă (ascultare, exprimare orală, lectură, redactare) și a interacționa lingvistic într-o manieră adecvată și creativă, într-un registru amplu de contexte culturale și sociale, la școală, la locul de muncă, acasă și în timpul liber 	<ul style="list-style-type: none"> - a identifica, a înțelege, a exprima, a formula și a interpreta concepte, idei, sentimente, fapte și opinii, atât în formă orală, cât și scrisă, folosind materiale video, audio, digitale, la diferite discipline de studiu și în diferite contexte. Implică abilitatea de a comunica și de a relaționa efectiv cu alții, într-un mod adecvat și creativ

Competența de comunicare în limba maternă accentuează o anumită limbă, socotită familiară pentru elev pentru că este prima cu care acesta vine în contact și care îi este cea mai la îndemână. Din această perspectivă, Recomandarea europeană din 2006 operează cu un concept utilizat într-o lume globalizată, dar încă relativ stabilă din perspectiva mobilității și a utilizării instrumentelor cognitive într-un sistem de simboluri.

Competența de literație inclusă în Recomandarea europeană din 2018 indică o evoluție a comunicării umane într-o epocă tot mai profund marcată de noile tehnologii, în care textul este cu precădere multimodal, iar limba maternă are mai multe roluri în cunoaștere: orientare, căutare de surse, informare, procesare de informație, operare cu sisteme multiple de simboluri.

Pe de o parte sunt mai multe limbi care pot fi implicate în cunoaștere și implicit în învățare formală, nonformală, informală. Din această perspectivă definiția menționează, alături de limba maternă, și limba de instrucție și/sau limba oficială a țării/regiunii. Pe de altă parte, comunicarea depășește modelul clasic al codului lingvistic. Din această perspectivă, noua definiție menționează utilizarea materialelor audio-video și resursele digitale.

Elemente componente

- **Cunoștințe**

Comunicare în limba maternă (2006)	Competență de literație (2018)
<ul style="list-style-type: none"> - vocabular, gramatică funcțională, funcții ale limbii (acte de vorbire); sunt incluse și: conștientizarea principalelor tipuri de interacțiune verbală; un registru de texte literare și non-literare; principalele caracteristici ale diferitelor stiluri și registre de limbă; variabilitatea limbii și a comunicării în diferite contexte 	<ul style="list-style-type: none"> - vocabular, gramatică funcțională, funcții ale limbii (acte de vorbire) sunt incluse și: conștientizarea principalelor tipuri de interacțiune verbală; un registru de texte literare și non-literare; principalele caracteristici ale diferitelor stiluri și registre de limbă

Competența de comunicare în limba maternă vehiculează ”variabilitatea limbii și a comunicării într-o diversitate de contexte”. Această mențiune dispăre în textul Recomandării din 2018, în care apar mai puține elemente de conținut procedural ca bază de operare pentru competența de literație.

- **Abilități**

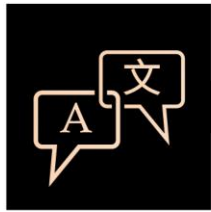
Comunicare în limba maternă (2006)	Competență de literație (2018)
<ul style="list-style-type: none"> - comunicare orală și în scris într-o varietate de situații, monitorizarea și adaptarea propriei comunicări la cerințele situației; sunt incluse și: a distinge și a folosi diferite tipuri de texte; a căuta, a colecta și a procesa informația, a folosi resurse, a formula și a exprima argumente orale și scrise în mod convingător, adecvat contextului 	<ul style="list-style-type: none"> - comunicare orală și în scris într-o varietate de situații, monitorizarea și adaptarea propriei comunicări la cerințele situației; sunt incluse și: a distinge și a folosi diferite tipuri de surse; a căuta, a colecta și a procesa informația, a folosi resurse, a formula și a exprima argumente orale și scrise în mod convingător, adecvat contextului; se referă la gândirea critică și la abilitatea de a evalua și de a opera cu informația

Comparativ cu competența de comunicare în limba maternă, competența de literație include o mențiune suplimentară referitoare la gândirea critică și la abilitatea de a evalua și de a opera cu informația.

- **Atitudini**

Comunicare în limba maternă (2006)	Competență de literație (2018)
- deschiderea (dispoziția) pentru dialog constructiv, aprecierea calităților estetice și dorința de a le promova, interesul pentru interacțiunea cu alții; implică și conștientizarea impactului limbajului asupra celorlalți, nevoia de a înțelege și a folosi limbajul într-o manieră pozitivă, responsabilă din punct de vedere social	- deschiderea (dispoziția) pentru dialog constructiv, aprecierea calităților estetice, interesul pentru interacțiunea cu celălalt; implică și conștientizarea impactului limbajului asupra celorlalți și nevoia de a înțelege și a folosi limbajul într-o manieră pozitivă, responsabilă din punct de vedere social.

Competența de comunicare accentuează elementul estetic prin aceea că include ”voința de a promova activ calitățile estetice”. In Recomandarea europeană din 2018, această dimensiune se regăsește la nivelul competenței de sensibilizare și exprimare culturală, însă lipsește în cazul competenței de literație. Observăm așadar că există modificări din perspectiva descriptorilor, dar este mai degrabă o evoluție de nuanță decât una de substanță.



Comunicare în limbi străine (2006) versus Competența în multilingvism (2018)

Definiție

Multilingvismul se raportează la o competență de comunicare în mai multe limbi (Consiliul European preferă noțiunea de plurilingvism, fapt menționat în Recomandarea 2018).

Comunicare în limbi străine (2006)	Competență în multilingvism (2018)
<p>- Comunicarea în limbi străine acoperă în mare măsură principalele dimensiuni ale comunicării în limba maternă. Se fundamentează pe abilitatea de a înțelege, a exprima și a interpreta concepte, idei, sentimente, fapte și opinii atât în formă orală, cât și scrisă (ascultare, exprimare orală, lectură, redactare), într-un registru adecvat de contexte culturale și sociale (la școală, la locul de muncă, acasă și în timpul liber), în funcție de preferințele și nevoile individuale. Comunicarea în limbi străine se bazează, de asemenea, pe mediere și înțelegere interculturală. Nivelul de performanță individual variază în funcție de cele patru dimensiuni (ascultare, exprimare orală, lectură, redactare), de diferite limbi și de orizontul cultural și social, de mediu, de nevoile și /sau interesele individuale.</p>	<p>- Definește abilitatea de a folosi diverse limbi în mod adecvat și efectiv pentru comunicare; acoperă în mare măsură principalele dimensiuni ale comunicării în limba maternă. Se fundamentează pe abilitatea de a înțelege, a exprima și a interpreta concepte, idei, sentimente, fapte și opinii atât în formă orală, cât și scrisă (ascultare, exprimare orală, lectură, redactare), într-un registru adecvat de contexte culturale și sociale (la școală, la locul de muncă, acasă și în timpul liber) în funcție de preferințele și nevoile individuale; integrează o dimensiune istorică și interculturală; se bazează pe abilitatea de mediere între diferite limbi și media, după cum se indică în Cadrul European Comun de Referință; după caz, include aprofundarea competențelor de comunicare în limba maternă, precum și achiziția limbii/ limbilor oficială/e ale țării⁴.</p>

⁴ Achiziția limbilor clasice – greacă și latină – este, de asemenea, inclusă. Limbile clasice reprezintă sursa pentru multe limbi moderne și, prin urmare, acestea pot facilita învățarea limbilor, în general.

În Recomandarea din 2006, comunicarea în limbi străine accentuează variația nivelului de performanță în diversele limbi învățate, precum și între competențele majore (exprimare orală/în scris, decodare orală/lectură). Aceste diferențe sunt atribuite nevoilor, intereselor persoanei, precum și contextului cultural, social și personal al acestuia.

În Recomandarea din 2018, competența în multilingvism nu se referă la diferența de performanță. În schimb există referințe la integrarea dimensiunii istorice a unei limbi, alături de cea a interculturalității. Totodată, există o mențiune explicită la sprijinirea și dezvoltarea competenței de limbă maternă, precum și la învățarea limbii/limbilor oficiale ale statului, cu o notă de subsol care trimite la limbile clasice. În schimb, diferențele de performanță stipulate în definiția 2006 apar explicit ca elemente componente în cadrul setului de abilități descris în 2018 (vezi mai jos).

Elemente componente

- **Cunoștințe**

Comunicare în limbi străine (2006)	Competență în multilingvism (2018)
- vocabular, gramatică funcțională, conștientizarea principalelor tipuri de interacțiune verbală și registre ale limbii; convenții sociale, aspectul cultural și variabilitatea limbilor	- vocabular și gramatică funcțională ale diferitelor limbi și conștientizarea principalelor tipuri de interacțiune verbală și registre ale limbii; convenții sociale, aspectul cultural și variabilitatea limbilor

Singura diferență la nivelul setului de cunoștințe, între cele două versiuni ale documentului european, se constată la mențiunea explicită a mai multor limbi:

- În Recomandarea europeană din 2006, performarea comunicării în mai mult decât o limbă străină rămâne în implicit (fiind explicită doar prin titulatura competenței – comunicare în limbi străine).
- În Recomandarea europeană din 2018, nevoia de învățare a mai multor limbi străine este evidențiată pentru fiecare componentă a competenței (cunoștințe, abilități, atitudini).

- **Abilități**

Comunicare în limbi străine (2006)	Competență în multilingvism (2018)
- abilitatea de înțelege mesaje orale; inițierea, susținerea și încheierea unor conversații; înțelegerea și producerea de	- abilitatea de înțelege mesaje orale; inițierea, susținerea și încheierea unor conversații; a citi, a înțelege și a redacta

<p>texte scrise adecvate nevoilor individuale; folosirea adecvată a resurselor, învățarea limbilor în context informal ca parte a educației pe parcursul întregii vieți</p>	<p>texte la diferite niveluri de performanță în diferite limbi, în funcție de nevoile individuale; folosirea adecvată a resurselor, învățarea limbilor în contexte formale, nonformale și informale ca parte a educației pe parcursul întregii vieți</p>
---	--

Două diferențe marchează descrierea abilităților:

- diferența de nivel de performanță între limbi în funcție de nevoile individuale, ceea ce indică un important accent pe funcțional: avem în vedere faptul că diferența măsurabilă, aceea care contează în marcarea performanței, ține în mod predilect de abilitățile de comunicare (manifestarea sintagmatică în context) și nu de vocabular sau gramatică (gradul de retenție al elementelor paradigmatic);
- învățarea limbilor în diferite contexte (în Recomandarea europeană din 2006, doar contextul informal este menționat explicit, în Recomandarea din 2018 apare întreg registrul: formal, nonformal, informal).

- **Atitudini**

Comunicare în limbi străine (2006)	Competență în multilingvism (2018)
<p>- aprecierea diversității culturale, interesul și curiozitatea pentru limbi și comunicare interculturală</p>	<p>- aprecierea diversității culturale, interesul și curiozitatea pentru limbi și comunicare interculturală; implică și respectul pentru profilul lingvistic individual, inclusiv respectarea limbii materne a persoanelor aparținând minorităților și/sau grupurilor de migranți, precum și aprecierea față de limba oficială/ limbile oficiale dintr-o anumită țară, ca un cadru comun de referință pentru interacțiune</p>

Dacă la nivelul cunoștințelor și abilităților schimbările sunt mai degrabă de nuanță, în cazul atitudinilor, textul din 2018 include o serie nouă de aspecte. Profilul atitudinal se rafinează astfel din perspectiva contextului actual de dialog între culturi, de mare mobilitate a persoanelor și de amplificare a fenomenului migrației. Astfel, Recomandarea din 2018 include în mod explicit atitudini vizând: respectul pentru profilul lingvistic individual al fiecărei persoane, inclusiv respectul pentru limbile materne ale reprezentanților minorităților/migranților și aprecierea limbii oficiale/limbilor oficiale dintr-o anumită țară ca un cadru comun de interacțiune. Aceste plusuri ale profilului atitudinal indică accentul major pe care multilingvismul îl are dincolo de performarea cognitivă propriu-zisă. De altfel, motivarea învățării mai multor limbi, altele decât limba maternă, este stimulată de valori pozitive față de relaționare și diversitate culturală.



**Competență matematică și competențe de bază
în științe și tehnologii (2006)**

versus

**Competență matematică și competență în științe,
tehnologie și inginerie(2018)**

Definiție

Analiza comparativă a denumirii competenței cheie care vizează matematica, științele și tehnologiile, așa cum este inclusă în Recomandarea europeană din 2006, respectiv în cea din 2018, pune în evidență schimbarea denumirii competenței cheie, astfel: de la *Competențe matematice și competențe de bază în științe și tehnologii*, în 2006, la *Competență matematică și competență în științe, tehnologie și inginerie*, în 2018.

Compararea definiției date competenței cheie în cele două documente europene de referință reflectă următoarele:

- Cu privire la competența matematică, documentul din 2018 păstrează în esență definiția dată în documentul din 2006. Definiția trimite la dezvoltarea și aplicarea gândirii matematice pentru a rezolva o serie de probleme în situații de fiecare zi; având ca bază numerația, se pune accent atât pe proces și activitate, cât și pe cunoștințe; implică, în grade diferite, abilitatea și dorința de a utiliza moduri matematice de gândire și de prezentare (formule, modele, constructe, grafice, diagrame). În definiția dată în documentul din 2018 se renunță la indicarea modurilor matematice de gândire, care apar în documentul din 2006.
- Cu privire la competența în științe, tehnologie și inginerie, documentul din 2018 include, alături de tehnologie, ingineria ca aplicație a științelor. Sunt precizate următoarele aspecte: competența în științe presupune explicarea lumii naturale prin utilizarea unui ansamblu de cunoștințe și metodologii, inclusiv a observării și experimentării, pentru a identifica întrebări și pentru a trage concluzii bazate pe dovezi; competența în tehnologie și inginerie presupune aplicarea ansamblului de cunoștințe și metodologii ca răspuns la dorințele și nevoile umane; competența în științe, tehnologie și inginerie implică înțelegerea schimbărilor determinate de activitatea umană și responsabilitatea fiecărui cetățean.

Elemente componente

- Cunoștințe

Competență matematică și competențe de bază în științe și tehnologii (2006)	Competență matematică și competență în științe, tehnologie și inginerie (2018)
<p>(A)</p> <ul style="list-style-type: none"> - numere, măsuri și structuri, operații de bază, prezentări matematice de bază, înțelegerea termenilor și conceptelor matematice, conștientizarea întrebărilor la care matematica poate oferi răspunsuri <p>(B)</p> <ul style="list-style-type: none"> - principii de bază ale lumii naturale, concepte științifice fundamentale, principii și metode științifice fundamentale, tehnologie și produse și procese tehnologice, înțelegerea impactului științei și tehnologiei asupra lumii naturale - înțelegerea progreselor, a limitărilor și a riscurilor teoriilor științifice, a aplicațiilor și a tehnologiei în ansamblul societății (în legătură cu luarea deciziilor, problematica valorilor, morala, cultura etc.) 	<p>(A)</p> <ul style="list-style-type: none"> - numere, măsuri și structuri, operații de bază, prezentări matematice de bază, înțelegerea termenilor și conceptelor matematice, conștientizarea întrebărilor la care matematica poate oferi răspunsuri <p>(B)</p> <ul style="list-style-type: none"> - principii de bază ale lumii naturale, concepte științifice fundamentale, teorii, principii și metode științifice fundamentale, tehnologie și produse și procese tehnologice, înțelegerea impactului științei, tehnologiei, ingineriei și activității umane, în general, asupra lumii naturale - înțelegerea progreselor, a limitărilor și a riscurilor teoriilor științifice, a aplicațiilor și a tehnologiei în ansamblul societății (în legătură cu luarea deciziilor, problematica valorilor, morala, cultura etc.)

Compararea componentei de cunoștințe, potrivit Recomandărilor europene din 2006 și din 2018, pune în evidență:

- o serie de aspecte comune, de continuitate între Recomandarea europeană din 2006 și cea din 2018, prin preluarea în întregime, în documentul din 2018, a cunoștințelor din documentul realizat în 2006;
- o serie de aspecte de noutate în documentul din 2018, care vizează exclusiv competența în științe, tehnologie și inginerie, cu efectul unei sporiri a complexității componentei de cunoștințe prin:
 - o includerea *teoriilor* în enumerarea cunoștințelor din științe, tehnologie și inginerie, alături de principii de bază ale lumii naturale, concepte, principii și metode științifice fundamentale, tehnologie și produse și procese tehnologice (ceea ce introduce accente de specializare pentru domeniul științific);

- înțelegerea mai complexă a efectelor științelor și tehnologiei asupra lumii naturale, prin completarea acestora și cu impactul ingineriei și al activității umane, în general (ceea ce mărește amploarea impactului rezultat).

• **Abilități**

Competență matematică și competențe de bază în științe și tehnologii (2006)	Competență matematică și competență în științe, tehnologie și inginerie (2018)
<p>(A)</p> <ul style="list-style-type: none"> - abilitatea de a aplica principii și procese matematice de bază în contexte cotidiene, acasă și la muncă, a urmări raționamente și a le evalua - a raționa matematic, a înțelege demonstrația matematică, a comunica în limbaj matematic, a folosi mijloace suport adecvate <p>(B)</p> <ul style="list-style-type: none"> - abilitatea de a folosi și mânui instrumente și utilaje tehnologice și date științifice pentru atingerea unui scop sau pentru a ajunge la o decizie sau concluzie fundamentată pe dovezi - recunoașterea caracteristicilor esențiale ale investigației științifice, abilitatea de a comunica concluzii și raționamentele care au condus la acestea 	<p>(A)</p> <ul style="list-style-type: none"> - abilitatea de a aplica principii și procese matematice de bază în contexte cotidiene, acasă și la muncă (de exemplu, abilități financiare), a urmări raționamente și a le evalua - a raționa matematic, a înțelege demonstrația matematică, a comunica în limbaj matematic, a folosi mijloace suport adecvate, inclusiv date statistice și grafice, a înțelege aspectele matematice ale digitalizării <p>(B)</p> <ul style="list-style-type: none"> - înțelegerea științei ca un proces de investigare prin metodologii specifice, inclusiv prin observare și prin experimente controlate, abilitatea de a utiliza gândirea logică și rațională pentru a verifica o ipoteză, abilitatea de a renunța la propriile convingeri atunci când acestea vin în contradicție cu noile rezultate experimentale - abilitatea de a folosi și mânui instrumente și utilaje tehnologice, cât și date științifice pentru atingerea unui scop sau pentru a ajunge la o decizie sau concluzie fundamentată pe dovezi - recunoașterea caracteristicilor esențiale ale investigației științifice, abilitatea de a comunica concluzii și raționamentele care au condus la acestea

Compararea componentei de abilități, potrivit Recomandărilor europene din 2006 și din 2018, pune în evidență:

- aspectele de continuitate între Recomandarea europeană din 2006 și cea din 2018, prin preluarea în întregime, în documentul din 2018, a abilităților din documentul adoptat în 2006;
- aspecte de noutate care vizează, în Recomandarea din 2018, și competența matematică și competența în științe, tehnologie și inginerie, astfel:
 - o în cazul competenței matematice – prin introducerea unei exemplificări care trimite la abilitățile financiare prin care sunt aplicate principiile și procese matematice de bază în contexte cotidiene; prin introducerea de precizări, respectiv invocarea datelor statistice și a graficelor, care țin de folosirea unor mijloace suport adecvate și care sunt relevante inclusiv pentru înțelegerea aspectelor matematice ale digitalizării);
 - o în cazul competenței în științe, tehnologie și inginerie, abilitățile sunt completate de înțelegerea științei ca proces de investigare prin metodologii specifice.

• **Atitudini**

Competență matematică și competențe de bază în științe și tehnologii (2006)	Competență matematică și competență în științe, tehnologie și inginerie (2018)
<p>(A)</p> <ul style="list-style-type: none"> - respectarea adevărului, dorința de a căuta rațiuni și de a le proba validitatea <p>(B)</p> <ul style="list-style-type: none"> - apreciere critică și curiozitate, interes pentru probleme etice și respect pentru siguranță și dezvoltare durabilă, în particular în privința progresului științific și tehnologic în legătură cu propria persoană, familia, comunitatea și problemele globale 	<p>(A)</p> <ul style="list-style-type: none"> - respectarea adevărului, dorința de a căuta raționamente și de a le proba validitatea <p>(B)</p> <ul style="list-style-type: none"> - apreciere critică și curiozitate, îngrijorare pentru probleme etice și sprijin pentru siguranță și dezvoltare durabilă, în particular în privința progresului științific și tehnologic în legătură cu propria persoană, familia, comunitatea și problemele globale

Compararea componentei de atitudini, potrivit Recomandărilor europene din 2006 și din 2018, pune în evidență:

- pentru competența matematică, preluarea în întregime, în documentul din 2018, a atitudinilor propuse în documentul european din 2006;
- pentru competența în științe, tehnologie și inginerie, preponderența atitudinilor comune în cele două documente europene de referință; astfel, în documentul din 2018 sunt preluate toate atitudinile din documentul adoptat în 2006, cu schimbarea a două nuanțe în formularea atitudinilor, după cum urmează:



UNIUNEA EUROPEANĂ



Instrumente Structurale
2014-2020

- *interesul* pentru probleme etice (așa cum apare în Recomandarea europeană din 2006) devine, în documentul din 2018, *preocupare* pentru probleme etice; nuanța introdusă poate să reprezinte o cotitură în raportarea la probleme etice pornind de la cazuri concrete;
- *respectul* pentru siguranță și dezvoltare durabilă (așa cum apare în Recomandarea europeană din 2006) devine, în documentul din 2018, *sprijin* pentru siguranță și dezvoltare durabilă; nuanța introdusă poate să aibă în vedere contextualizarea progresului științific și tehnologic în legătură cu propria persoană, familia, comunitatea și problemele globale.

* * *

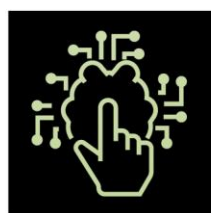
Pornind de la analiza comparativă a textelor celor două Recomandări europene referitoare la această competență, în elaborarea profilului de formare al absolventului de învățământ preuniversitar se recomandă reflectarea adecvată a unor aspecte care vizează:

- valorificarea noțiunilor, conceptelor matematice, a gândirii matematice, a unor mijloace specifice domeniului, în rezolvarea de probleme din cotidian;
- utilizarea demonstrației, a comunicării în limbaj matematic;
- manifestarea unei atitudini pozitive față de matematică, întemeiate pe respect față de adevăr;
- aplicarea cunoașterii științifice, utilizarea unor metode specifice științelor naturii în relație cu identificarea și rezolvarea unor probleme din acest domeniu;
- înțelegerea științelor ca proces de investigare prin metodologii specifice, inclusiv prin observare și experimentare și renunțarea la propriile convingeri în concordanță cu rezultatele experimentale;
- utilizarea cunoașterii științifice, a datelor științifice, a instrumentelor tehnologice, pentru explicarea proceselor tehnologice, pentru fundamentarea unor concluzii sau decizii;
- raportarea la probleme legate de sănătatea și siguranța personală, sănătatea mediului, dezvoltare durabilă.



„Curriculum relevant, educație deschisă pentru toți” - CRED

Proiect cofinanțat din Fondul Social European prin Programul Operațional Capital Uman 2014-2020



Competență digitală (2006) *versus* Competență digitală (2018)

Definiție

Competența digitală este o competență cheie a cărei denumire este păstrată identic în Recomandările europene din 2006 și din 2018, care fac obiectul acestei analize comparative. Definiția dată acestei competențe cheie în documentele de referință implică schimbări majore; nucleul comun al definițiilor date în cele două documente este redus, în documentul din 2018 fiind introduse numeroase nuanțe, noi denumiri și precizări.

Competență digitală (2006)	Competență digitală (2018)
<ul style="list-style-type: none"> - utilizarea cu încredere și critică a tehnologiei societății informaționale (abr. TSI) la muncă, în timpul liber și în comunicare - se bazează pe abilități de bază din domeniul TSI: folosirea computerelor pentru a produce, a prezenta și a schimba informații, pentru a comunica și a participa în rețele colaborative prin internet 	<ul style="list-style-type: none"> - utilizarea cu încredere, critică și responsabilă a tehnologiilor digitale în învățare, la muncă și pentru participarea în societate - include alfabetizarea în domeniul informației și al datelor, comunicarea și colaborarea, alfabetizare în mass-media, crearea de conținut digital (inclusiv programare), siguranță (inclusiv starea de bine digitală și competențe legate de securitatea cibernetică), aspecte legate de proprietatea intelectuală, rezolvarea de probleme și gândirea critică

Din prezentarea comparativă a definițiilor competenței digitale în cele două Recomandări europene se evidențiază numeroase nuanțe, precizări și achiziții pe care le presupune competența cheie; de exemplu, utilizarea tehnologiilor digitale este și responsabilă; alfabetizarea implicată de competența cheie este în domeniul informației, dar este și în mass-media; siguranța are în vedere și starea de bine digitală, dar și drepturile de proprietate intelectuală.

Elemente componente

- **Cunoștințe**

Competență digitală (2006)	Competență digitală (2018)
<ul style="list-style-type: none"> - înțelegerea și cunoașterea naturii, a rolului și a oportunităților TSI în contexte cotidiene: în viața personală, socială, profesională - include: aplicațiile principale de tipul procesor word, foi de calcul, baze de date, stocarea și gestionarea informațiilor; înțelegerea oportunităților și a riscurilor potențiale ale internetului și ale comunicării prin mediul electronic (email, rețea) în contexte de: muncă, petrecerea timpului liber, schimbul de informații, colaborarea în rețea, învățare, cercetare - înțelegerea modului prin care TSI sprijină creativitatea și inovația, conștientizarea aspectelor care țin de validitatea și autenticitatea informațiilor disponibile, precum și de principiile juridice și etice implicate de folosirea interactivă a TSI 	<ul style="list-style-type: none"> - înțelegerea modului în care tehnologiile digitale pot sprijini comunicarea, creativitatea și inovarea și conștientizarea oportunităților, a limitărilor, a efectelor și a riscurilor acestora - înțelegerea principiilor generale, a mecanismelor și a logicii care stau la baza tehnologiilor digitale aflate în plină dezvoltare; cunoașterea funcției și utilizării de bază a diferitelor dispozitive, softuri și rețele - abordarea critică a validității, a siguranței și a impactului informațiilor și datelor puse la dispoziție prin mijloace digitale; conștientizarea principiilor etice și juridice implicate de utilizarea tehnologiilor digitale

Compararea componentei de cunoștințe a competenței digitale, potrivit Recomandărilor europene din 2006 și din 2018, este detaliată în tabelul următor, pe baza unor aspecte comune care apar în descriptivul acestei competențe cheie.

Aspect	Competență digitală (2006)	Competență digitală (2018)
Natură, rol, oportunități	- înțelegerea naturii, a rolului și a oportunităților TSI (în diferite contexte), de exemplu în sprijinirea creativității și inovației	- înțelegerea modului în care tehnologiile digitale, pe de o parte, pot sprijini comunicarea, creativitatea, inovarea și oferă oportunități, iar pe de altă parte, implică limitări și riscuri
Aspecte ambivalente ale	- înțelegerea, pe de o parte, a oportunităților, pe de altă parte,	

Aspect	Competență digitală (2006)	Competență digitală (2018)
TSI/ tehnologiilor digitale	a riscurilor potențiale ale internetului și ale comunicării prin internet (în diferite contexte)	
Validitatea și autenticitatea informațiilor disponibile	- conștientizarea aspectelor care țin de validitatea și autenticitatea informațiilor disponibile	- abordarea critică a validității, siguranței și impactului informațiilor
	- este menționată explicit, în ambele documente, conștientizarea principiilor etice și juridice implicate de utilizarea TSI/ a tehnologiilor digitale	

În urma comparației apar o serie de nuanțe, de exemplu, în documentul european din 2006, rolul și oportunitățile TSI sunt abordate de sine stătător; corelarea oportunităților cu riscurile este legată de internet și de comunicarea prin internet; în documentul european din 2018, oportunitățile tehnologiilor digitale sunt abordate în relație cu limitările și riscurile pe care le implică.

- **Abilități**

Competență digitală (2006)	Competență digitală (2018)
<ul style="list-style-type: none"> - abilitatea de a căuta, a colecta și a procesa informația și de a o utiliza într-o manieră critică și sistematică, apreciind relevanța acesteia, diferențiind între real și virtual și recunoscând legăturile dintre acestea - abilități de a utiliza instrumente digitale pentru a produce, a prezenta și a înțelege informații complexe - abilitatea de a accesa, a căuta și a folosi servicii bazate pe internet - folosirea TSI pentru sprijinirea gândirii critice, a creativității și a inovației 	<ul style="list-style-type: none"> - abilitatea de a utiliza tehnologiile digitale pentru a susține cetățenia activă și incluziunea socială, colaborarea cu ceilalți și creativitatea în vederea realizării unor scopuri personale, sociale sau comerciale - abilitatea de a utiliza, a accesa, a filtra, a evalua, a crea, a programa și a împărtăși conținuturi digitale - abilitatea de a gestiona și a proteja informațiile, conținutul, datele și identitățile digitale, precum și de a recunoaște și a utiliza efectiv softuri, dispozitive, inteligență artificială sau roboți

Trebuie evidențiat că în Recomandarea europeană din 2018 se propune un nivel mai ridicat și mai complex la care sunt vizate abilitățile ce stau la baza utilizării tehnologiilor digitale: tehnologiile digitale sunt mediu de manifestare a cetățeniei active, a colaborării cu ceilalți (în diferite scopuri), cu efectul susținerii incluziunii sociale; persoana care utilizează tehnologiile digitale are o identitate digitală, care trebuie protejată.

- **Atitudini**

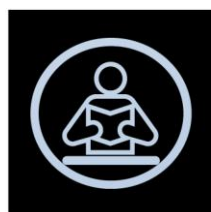
Competență digitală (2006)	Competență digitală (2018)
<ul style="list-style-type: none">- atitudine critică și reflexivă față de informația disponibilă, responsabilitate în utilizarea mediilor interactive- interes pentru implicarea în comunități și rețele pentru scopuri culturale, sociale și/sau profesionale	<ul style="list-style-type: none">- atitudine reflexivă și critică cu privire la tehnologiile digitale, dar curioasă, deschisă și orientată spre viitor în ceea ce privește evoluția acestora- abordare etică, sigură și responsabilă a modului de utilizare a acestor instrumente

Cu privire la componenta de atitudini a competenței digitale, se evidențiază nivelul ridicat al abordării în documentul din 2018, în comparație cu cel din 2006; se pune accent pe atitudinea reflexivă și critică, dar în Recomandarea din 2006 referențialul este reprezentat de informație, în timp ce în Recomandarea din 2018, referențialul este reprezentat de tehnologiile digitale.

* * *

Pornind de la analiza comparativă a textelor celor două Recomandări europene referitoare la această competență, în elaborarea profilului de formare al absolventului de învățământ preuniversitar se recomandă reflectarea adecvată a unor aspecte care vizează:

- abordarea într-o dublă perspectivă a tehnologiilor digitale: oportunități și riscuri;
- manifestarea unei atitudini reflexive și critice cu privire la tehnologiile digitale, dar curioasă, deschisă și orientată spre viitor în ceea ce privește evoluția acestora;
- utilizarea tehnologiilor digitale ca mediu de susținere a cetățeniei active, a incluziunii sociale, a realizării unor scopuri personale, sociale sau comerciale;
- accentul deopotrivă pe gestionarea și protejarea conținutului digital, cât și a identității digitale;
- raportarea complexă la conținutul digital: utilizare, accesare, filtrare, evaluare, creare, programare și împărtășire ;
- conștientizarea principiilor etice și juridice implicate de utilizarea TSI/a tehnologiilor digitale ;
- abordarea critică a validității, a siguranței și a impactului informațiilor.



A învăța să înveți +
Componenta de competențe sociale din competențele sociale și civice (2006)
versus
Competență personală, socială și a învăța să înveți (2018)

Definiție

Competența personală, socială și a învăța să înveți propusă în Recomandarea europeană din 2018 rezultă din îmbinarea, cu accente noi, a două competențe cheie din Recomandarea europeană din 2006:

- a învăța să înveți;
- componenta de competențe sociale din competențele sociale și civice.

Definiția dată competenței personale, sociale și a învăța să înveți îmbină note specifice competențelor de referință, precum și accente noi, astfel:

- din definiția competenței a învăța să înveți, dată în 2006, este preluată „gestionarea eficientă a timpului și a informației”;
- potrivit Recomandării din 2006, competențele sociale includeau competențe personale, interpersonale și interculturale și acopereau toate formele de comportament care permit unei persoane să participe într-un mod eficient și constructiv la viața socială și profesională; în Recomandarea din 2018, această notă este redusă la a lucra cu ceilalți într-un mod constructiv;
- Recomandarea din 2018 adaugă numeroase note noi care au în vedere aspecte precum: abilitatea de a reflecta asupra propriei persoane, păstrarea rezilienței și gestionarea propriei învățări și a carierei, abilitatea de a face față incertitudinii și situațiilor complexe, a învăța să înveți, a susține starea de bine fizică și emoțională, a menține starea de sănătate fizică și mintală, o viață orientată spre viitor, manifestarea empatiei și gestionarea conflictelor într-un context favorabil incluziunii și sprijinului.

Elemente componente

- **Cunoștințe**

Componenta de competențe sociale din competențele sociale și civice (2006)	Competența personală, socială și a învăța să înveți (2018)
<ul style="list-style-type: none"> - înțelegerea felului în care indivizii își asigură un optim fizic și mintal, inclusiv ca resursă pentru sine, pentru familie, pentru mediul social imediat - înțelegerea felului în care un stil de viață 	<ul style="list-style-type: none"> - înțelegerea codurilor de comportament și a regulilor de comunicare general acceptate în diferite societăți și medii - cunoștințe referitoare la elementele constitutive ale unui corp sănătos, ale

<p>sănătos poate contribui la aceasta</p> <ul style="list-style-type: none"> - înțelegerea codurilor de comportament și de bune maniere general acceptate în diferite societăți și medii (de exemplu, la muncă) - conștientizarea conceptelor de bază cu privire la indivizi, grupuri, organizații de muncă, egalitate de gen, non-discriminare, societate și cultură - înțelegerea dimensiunilor multiculturale și socio-economice ale societăților europene - interacțiunea dintre identitatea culturală națională și cea europeană 	<p>unei minți sănătoase și ale unui stil de viață sănătos</p> <ul style="list-style-type: none"> - cunoașterea strategiilor de învățare preferate, cunoașterea nevoilor de dezvoltare a competențelor și a diferitelor modalități de a dezvolta competențele, precum și căutarea oportunităților și consilierii privind educația, formarea și cariera sau a sprijinului disponibil
<p>A învăța să înveți (2006)</p>	
<ul style="list-style-type: none"> - aspecte referitoare la competențele, cunoștințele, abilitățile și calificările cerute de o anumită activitate sau profesie (carieră) - cunoașterea și înțelegerea strategiilor de învățare preferate, a punctelor tari și slabe, căutarea de oportunități și consiliere pentru educație și carieră 	

Din analiza comparativă a componentei cunoștințe a acestei competențe cheie se constată accentul pe înțelegerea codurilor de comportament (idee care apare în descriptivul competențelor sociale din 2006), completat de înțelegerea regulilor de comunicare general acceptate în diferite societăți și medii. De asemenea, se constată accente comune cu cele ale competenței a învăța să înveți (din 2006), respectiv cunoașterea strategiilor de învățare preferate, căutarea de oportunități și consiliere pentru educație și carieră; în plus apare și căutarea de sprijin disponibil. Se desprinde noutatea accentului pus pe propria persoană din perspectiva cunoștințelor necesare pentru a avea un corp sănătos, o minte sănătoasă, un stil de viață sănătos, dar și pentru dezvoltarea de competențe (în relație cu nevoi de dezvoltare cunoscute).

- **Abilități**

Componenta de competențe sociale din competențele sociale și civice (2006)	Competența personală, socială și a învăța să înveți (2018)
<ul style="list-style-type: none"> - abilitatea de a comunica constructiv în diferite medii pentru a manifesta toleranță 	<ul style="list-style-type: none"> - abilitatea de a identifica propriile capacități, de a aborda situații complexe,

<ul style="list-style-type: none"> - exprimarea și înțelegerea diferitelor puncte de vedere - negocierea și abilitatea de a crea încredere și de a manifesta empatie - abilitatea de a face față stresului și frustrării, precum și abilitatea de a le exprima în mod constructiv, realizarea unei distincții între sfera personală și cea profesională 	<ul style="list-style-type: none"> - de a reflecta în mod critic și de a lua decizii - abilitatea de a învăța și a lucra atât în colaborare, cât și în mod autonom, precum și de a organiza și a persevera în învățare, de a evalua și a împărtăși cunoștințe, de a obține sprijin atunci când este necesar și de a gestiona în mod eficient propria carieră și interacțiunile sociale
A învăța să înveți (2006)	
<ul style="list-style-type: none"> - dobândirea alfabetizărilor de bază – scris, citit, numeratie, TIC – care sunt necesare pentru învățare - accesarea, procesarea și asimilarea de noi cunoștințe și abilități - managementul propriei învățări și al structurilor de muncă și de carieră, abilitatea de a persevera în învățare, concentrarea pe perioade extinse și reflectarea critică asupra scopurilor și țăintelor învățării - abilități de învățare autonomă pe baza autodisciplinii, colaborare în procesul învățării, obținerea de beneficii din grupuri de lucru eterogene, împărtășirea achizițiilor învățării - organizarea propriei învățări, evaluarea propriei munci, solicitarea de informații și sprijin când este cazul 	<ul style="list-style-type: none"> - reziliență și a face față incertitudinii și stresului - a comunica în mod constructiv în medii diferite, a colabora în echipe și a negocia toleranță, exprimarea și înțelegerea unor puncte de vedere diferite, precum și a crea încredere și a manifesta empatie

Analiza comparativă a componentei abilități, prezentată în tabelul anterior, evidențiază că descriptivul competenței personale, sociale și a învăța să înveți:

- include, pe de o parte, abilități care reprezintă aspecte de continuitate în raport cu cele din 2006, astfel: înțelegerea diferitelor puncte de vedere, a crea încredere și a manifesta empatie (care apar în descriptivul competențelor sociale din 2006); a persevera în învățare, învățare autonomă și colaborare în procesul învățării, organizarea propriei învățări (care apar în descriptivul competenței a învăța să înveți din 2006);
- include, pe de altă parte, și abilități noi, aduce accente noi precum: abilitatea de a identifica propriile capacități, de a aborda situații complexe, de a gestiona în mod eficient propria carieră și interacțiunile sociale, reziliență și a face față incertitudinii și stresului.

• **Atitudini**

Componenta de competențe sociale din competențele sociale și civice (2006)	Competența personală, socială și a învăța să înveți (2018)
<ul style="list-style-type: none"> - colaborare, asertivitate și integritate - interes pentru dezvoltările socio-economice și pentru comunicarea interculturală - valorizarea diversității și respectul față de celălalt, deschiderea pentru a depăși prejudecățile și pentru conciliere 	<ul style="list-style-type: none"> - o atitudine pozitivă față de starea de bine personală, socială și față de învățarea pe tot parcursul vieții - colaborare, asertivitate și integritate - respect față de diversitate, deschiderea pentru a depăși prejudecățile și pentru conciliere
A învăța să înveți (2006)	
<ul style="list-style-type: none"> - motivația și încrederea pentru a continua învățarea pe parcursul întregii vieți - o atitudine centrată pe rezolvarea de probleme pentru a sprijini procesul de învățare și abilitățile individului de a gestiona schimbarea și obstacolele - dorința de a aplica achizițiile de învățare și experiențele de viață - curiozitatea de a căuta oportunități pentru a învăța și a aplica ceea ce a fost învățat într-o varietate de contexte de viață 	<ul style="list-style-type: none"> - a identifica și a stabili scopuri, a se motiva, a dezvolta reziliența și încrederea pentru a persevera și a reuși în învățarea pe tot parcursul vieții - o atitudine centrată pe rezolvarea de probleme pentru a sprijini procesul de învățare și abilitățile individului de a gestiona schimbarea și obstacolele - dorința de a aplica achizițiile învățării și experiențele de viață și curiozitatea pentru a căuta oportunități de învățare și de dezvoltare într-o varietate de contexte de viață

Analiza comparativă a componentei de atitudini, prezentată în tabelul anterior, pune în evidență:

- includerea în Recomandarea din 2018 a unor atitudini care apar și în Recomandarea din 2006, astfel: colaborare, asertivitate și integritate; deschiderea pentru a depăși prejudecățile și pentru conciliere (care apar în descriptivul din 2006 al competențelor sociale); rezolvarea de probleme pentru a sprijini procesul de învățare și abilitățile individului de a gestiona schimbarea și obstacolele; dorința de a aplica achizițiile de învățare și experiențele de viață (care apar în descriptivul din 2006 al competenței a învăța să înveți); de menționat un accent nou pus la aplicarea achizițiilor învățării și experiențelor de viață prin adăugarea curiozității pentru a căuta oportunități de învățare și de dezvoltare într-o varietate de contexte de viață;
- includerea unor abilități noi, de exemplu: o atitudine pozitivă față de starea de bine personală, socială și față de învățarea pe tot parcursul vieții; a identifica și a stabili scopuri, a se motiva, a dezvolta reziliența și încrederea pentru a persevera și a reuși în învățarea pe tot parcursul vieții.

* * *

Pornind de la analiza comparativă a textelor celor două Recomandări europene referitoare la această competență, în elaborarea profilului de formare al absolventului de învățământ preuniversitar se recomandă reflectarea adecvată a unor aspecte care vizează:

- abilitatea de a învăța și a lucra atât în colaborare, cât și în mod autonom, de a organiza învățarea și de a persevera în învățare;
- utilizarea unor tehnici de învățare, descoperirea și aplicarea unor strategii preferate de învățare;
- înțelegerea codurilor de comportament și a regulilor de comunicare general acceptate în diferite societăți și medii;
- manifestarea toleranței față de puncte de vedere diferite, deschidere pentru rezolvarea de conflicte, încredere și empatie;
- manifestarea unei atitudini pozitive față de starea de bine personală și față de adoptarea unui stil de viață sănătos;
- manifestarea rezilienței prin gestionarea stresului, prin modul de abordare a obstacolelor și a schimbării în diferite contexte de viață.



Competențe sociale și civice (2006) *versus* Competență civică (2018)

Definiție

Recomandarea europeană din 2018 definește competența civică drept competență cheie de sine stătătoare, prin separare din competențele sociale și civice promovate în Recomandarea europeană din 2006. Potrivit documentului din 2018, competența civică se referă la acțiunea în calitate de cetățean responsabil și la participarea activă la viața civică și socială (nu doar civică, ca în 2006), pe baza înțelegerii conceptelor și structurilor sociale, economice, juridice și politice (nu doar sociale și politice, ca în 2006), precum și a dezvoltării globale și durabile.

Elemente componente

- Cunoștințe

Componenta de competențe civice din competențele sociale și civice (2006)	Competență civică (2018)
<ul style="list-style-type: none"> - cunoașterea conceptelor de democrație, dreptate, egalitate, cetățenie și drepturi civice, inclusiv a modului în care acestea sunt exprimate în Carta drepturilor fundamentale a Uniunii Europene și în declarații internaționale, și a felului în care sunt aplicate de către diverse instituții la nivel local, regional, național, european și internațional - cunoașterea evenimentelor contemporane, precum și a principalelor evenimente și tendințe din istoria națională, europeană și a lumii - conștientizarea scopurilor, a valorilor și a politicilor mișcărilor sociale și politice - cunoștințe despre integrarea europeană, despre structurile Uniunii Europene, despre valorile și obiectivele acesteia - conștientizarea diversității și a identităților culturale în Europa 	<ul style="list-style-type: none"> - cunoașterea conceptelor și fenomenelor de bază cu privire la indivizi, grupuri, organizații de muncă, societate, economie și cultură - înțelegerea valorilor comune europene așa cum sunt formulate în articolul 2 din Tratatul privind Uniunea Europeană și în Carta drepturilor fundamentale a Uniunii Europene - cunoștințe despre evenimentele contemporane, precum și o înțelegere critică a principalelor evoluții ale istoriei naționale, europene și a lumii - conștientizarea scopurilor, valorilor și politicilor mișcărilor sociale și politice, precum și a sistemelor durabile, în special a schimbărilor climatice și demografice la nivel global și a cauzelor care stau la baza acestora - cunoștințele despre integrarea europeană, precum și conștientizarea diversității și

	<p>identității culturale în Europa și în lume</p> <ul style="list-style-type: none"> - înțelegerea dimensiunilor multiculturale și socio-economice ale societăților europene și a modului în care identitatea culturală națională contribuie la identitatea europeană
--	--

Compararea componentei de cunoștințe a acestei competențe cheie, potrivit Recomandărilor europene din 2006 și din 2018, pune în evidență unele aspecte de noutate propriu-zisă în documentul din 2018, precum și introducerea de nuanțe, precizări, explicitări suplimentare, cu efectul unei sporiri a complexității acestei componente; acestea sunt detaliate în tabelul următor.

Componenta de competențe civice din competențele sociale și civice (2006)	Competență civică (2018)
Sunt menționate explicit, în ambele documente:	
<ul style="list-style-type: none"> - cunoașterea evenimentelor contemporane, cu accente distincte: cunoașterea principalelor evenimente și tendințe în istoria națională, europeană și a lumii (2006); înțelegerea critică a principalelor direcții de dezvoltare din istoria națională, europeană și a lumii (2018) - cunoașterea procesului de integrare europeană, conștientizarea diversității și a identităților culturale în Europa; accentul pus în documentul din 2018 este reprezentat de extinderea cadrului de referință, reprezentat de întreaga lume 	
<ul style="list-style-type: none"> - se bazează pe cunoașterea de concepte (democrație, dreptate, egalitate, cetățenie și drepturi civile); se face referire la modul în care sunt acestea exprimate în <i>Carta drepturilor fundamentale a Uniunii Europene</i>, în declarații internaționale și la modul în care sunt aplicate de diferite instituții la nivel local, regional, național, european și internațional; se face trimitere la obiective și valori ale Uniunii Europene, fără menționarea explicită a acestora 	<ul style="list-style-type: none"> - se bazează pe cunoașterea de concepte (care nu sunt menționate explicit) și a fenomenelor care privesc indivizi, grupuri, organizații de muncă, societatea, economia și cultura; se face referire la <i>Carta drepturilor fundamentale a Uniunii Europene</i>, precum și la <i>Tratatul privind Uniunea Europeană</i> din perspectiva înțelegerii valorilor împărtășite în comun la nivel european (este vorba despre respectarea demnității umane, libertății, democrației, egalității, statului de drept, precum și de respectarea drepturilor omului, așa cum rezultă din art. 2 menționat explicit cu referire la tratat) - include un aspect de noutate care trimite la identitățile multiple: înțelegerea dimensiunilor multiculturale și socioeconomice ale societăților europene, a modului în care identitatea culturală națională contribuie la identitatea

	europeană
--	-----------

• **Abilități**

Componenta de competențe civice din competențele sociale și civice (2006)	Competență civică (2018)
<ul style="list-style-type: none"> - implicarea alături de ceilalți în domeniul public, solidaritate și interes în rezolvarea problemelor care afectează comunitatea locală sau mai largă - reflectarea critică și creativă și participarea constructivă în activitățile comunității sau ale vecinătății, precum și luarea de decizii la toate nivelurile, de la nivel local la nivel național și european, în special prin intermediul votului 	<ul style="list-style-type: none"> - abilitatea de implicare eficientă împreună cu ceilalți în aspecte de interes comun sau public, inclusiv în ceea ce privește dezvoltarea durabilă a societății - gândire critică și abilități integrate de rezolvare de probleme, precum și abilități de dezvoltare de argumente și participare constructivă la activitățile comunității, precum și la luarea deciziei la toate nivelurile, de la nivel local și național până la nivel european și internațional - abilitatea de a accesa, de a înțelege critic și de a interacționa atât cu formele tradiționale, cât și cu noile forme ale mass-media, de a înțelege rolul și funcțiile mass-media în societățile democratice

Compararea componentei de abilități a acestei competențe cheie, potrivit Recomandărilor europene din 2006 și din 2018, pune în evidență numeroase aspecte comune, dar cu accente noi în documentul din 2018; acestea sunt detaliate în tabelul următor.

Aspect evidențiat	Componenta de competențe civice din competențele sociale și civice (2006)	Competență civică (2018)
angajarea efectivă, împreună cu ceilalți	- în domeniul public	- în ceea ce reprezintă interes comun sau public, de exemplu, dezvoltarea durabilă a societății
participare constructivă în comunitate, ceea ce implică reflecție/ gândire critică, rezolvare de probleme și,	<ul style="list-style-type: none"> - decizii la nivel local, la nivel național și european, în particular prin vot - manifestarea solidarității și a interesului în rezolvarea problemelor 	<ul style="list-style-type: none"> - decizii la toate nivelurile – de la nivel local la nivel național, european și internațional - înțelegerea critică a mediilor – tradiționale sau noi, a rolului și a funcțiilor mediilor în

luarea de decizii		societățile democratice
-------------------	--	-------------------------

• **Atitudini**

Componenta de competențe civice din competențele sociale și civice (2006)	Competență civică (2018)
<ul style="list-style-type: none"> - respect plener pentru drepturile omului, inclusiv pentru egalitate ca bază a democrației, aprecierea și înțelegerea diferențelor dintre sistemele de valori ale diferitelor grupuri religioase și etnice - cultivarea sensului apartenenței la propria comunitate, țară, la Uniunea Europeană și Europa în general, la lume, manifestarea dorinței de a participa la luarea democratică a deciziilor la toate nivelurile - sentimentul responsabilității, manifestarea înțelegerii și a respectului pentru valori comune necesare coeziunii sociale, de exemplu, respectul pentru principii democratice - implicarea în activități civice, sprijin pentru diversitatea și coeziunea socială și pentru dezvoltarea durabilă, deschiderea pentru respectarea valorilor și a vieții private a celuilalt 	<ul style="list-style-type: none"> - respectarea drepturilor omului ca bază a democrației - manifestarea dorinței de a participa la luarea democratică a deciziei, la toate nivelurile și în toate activitățile civice - sprijinirea diversității sociale și culturale, a egalității de gen și a coeziunii sociale, a stilurilor de viață sustenabile, promovarea culturii păcii și nonviolenței, deschiderea pentru a respecta viața privată a altor persoane și de a-și asuma responsabilitatea pentru mediu - interesul față de evoluțiile politice și socioeconomice, față de științele umaniste și comunicarea interculturală ca premise necesare atât pentru a depăși prejudecățile, cât și pentru conciliere atunci când aceasta este necesară și pentru a se asigura dreptatea socială și echitatea

Compararea componentei de atitudini a acestei competențe cheie, potrivit Recomandărilor europene din 2006 și din 2018, pune în evidență aspecte comune, aspecte de abordare diferită, dar și accente noi care apar în documentul din 2018. Aspectele comune țin de drepturile omului și de participarea civică constructivă, cu accente de actualitate în documentul din 2018. Unele aspecte prezente în documentul din 2006 (apartenența, identitatea) sunt menționate și de documentul din 2018 la componentele de cunoștințe și abilități. Accentul pus pe aceste aspecte în documentul din 2006 pare să fie legat de componenta atitudinală acestora. Acestea sunt detaliate în tabelul următor.

Aspect evidențiat	Componenta de competențe civice din competențele sociale și civice (2006)	Competență civică (2018)
drepturile omului	- respectarea drepturilor omului ca bază pentru democrație	
participarea	- sprijin pentru diversitatea	- sprijin pentru diversitatea

Aspect evidențiat	Componenta de competențe civice din competențele sociale și civice (2006)	Competență civică (2018)
<p>constructivă și responsabilă, care implică activități civice, dorința de a participa la procesul de luare a deciziei, la toate nivelurile, respectarea valorilor și a vieții private a celorlalți</p>	<p>socială, pentru dezvoltarea durabilă</p> <ul style="list-style-type: none"> - sensul apartenenței la propria localitate, țară, la Uniunea Europeană, la Europa, la întreaga lume 	<p>socială și culturală, egalitate de gen, coeziune socială, stiluri de viață sustenabile, promovarea culturii păcii și nonviolenței, responsabilitate față de mediu</p> <ul style="list-style-type: none"> - interes pentru dezvoltare politică și socioeconomică, comunicarea interculturală, necesare pentru a depăși prejudecăți și pentru conciliere, care asigură dreptatea socială

* * *

Pornind de la analiza comparativă a textelor celor două Recomandări europene referitoare la această competență, în elaborarea profilului de formare al absolventului de învățământ preuniversitar se recomandă reflectarea adecvată a unor aspecte care vizează:

- identitățile multiple, contribuția identității naționale la identitatea europeană;
- rezolvarea de probleme, prin utilizarea unor achiziții specifice dimensiunii socio-economice a societății;
- participarea la acțiuni, activități civice, asumarea calității de cetățean responsabil într-o societate democratică.



Spirit de inițiativă și antreprenoriat (2006) *versus* Competență antreprenorială (2018)

Definiție

Analiza comparativă a competenței cheie referitoare la antreprenoriat, așa cum este inclusă în Recomandarea europeană din 2006, respectiv în cea din 2018, pune în evidență schimbarea denumirii competenței cheie, astfel: de la Spirit de inițiativă și antreprenoriat în 2006 la Competență antreprenorială în 2018.

La nivelul definirii acestei competențe cheie:

- Recomandarea din 2006 precizează că spiritul de inițiativă și antreprenoriat se referă la abilitatea persoanei de a transforma ideile în acțiune. Această abilitate constituie nucleul tare al definiției și include creativitate, inovație, asumarea riscului, precum și abilitatea de a planifica și de a manageria proiecte pentru a realiza obiective. Contextul de manifestare al acestei competențe cheie este prezentat într-o complexitate crescândă, astfel: de la viața de fiecare zi (acasă și în societate) la locul de muncă (cu accent pe valorificarea de oportunități).
- În Recomandarea din 2018, competența antreprenorială este definită ca valorificare de oportunități și de idei și transformarea acestora în valoare pentru ceilalți. Este evident că definiția din 2018 trimite la o acțiune specializată, astfel: presupune inițiativă și creativitate (ca în 2006), dar este fundamentată și pe gândire critică, pe rezolvare de probleme și pe perseverență; aceasta presupune a planifica și a manageria proiecte (ca în 2006), dar în condițiile în care se lucrează prin cooperare și în care proiectele au valoare culturală, socială sau financiară.

La nivelul definirii competenței cheie, cele două Recomandări europene au în comun un nucleu tare, respectiv valorificarea de idei și oportunități; Recomandarea din 2018 introduce însă dimensiunea acțiunii specializate. Aceasta poate fi identificată atât la nivelul efectului valorificării de idei și oportunități (transformarea acestora în valoare pentru ceilalți), cât și al aspectelor pe care le presupune. Tabelul următor prezintă analiza comparativă la nivelul definirii competenței cheie în cele două documente europene de referință.

	Spirit de inițiativă și antreprenoriat (2006)	Competență antreprenorială (2018)
Ce reprezintă?	- transformarea ideilor în acțiune	- valorificarea de oportunități și idei și transformarea acestora în valoare pentru ceilalți

Ce presupune?	<ul style="list-style-type: none"> - creativitate, inovare și asumarea riscului - planificare și management al proiectelor pentru a realiza obiective - inovație, asumarea riscului 	acțiune specializată, care presupune: <ul style="list-style-type: none"> - creativitate - planificare și management al proiectelor, în condițiile în care se lucrează prin cooperare și în care proiectele au valoare culturală, socială sau financiară - gândire critică, rezolvare de probleme, inițiativă și perseverență
---------------	--	---

Elemente componente

- Cunoștințe

Spirit de inițiativă și antreprenariat (2006)	Competență antreprenorială (2018)
<ul style="list-style-type: none"> - a identifica oportunități pentru activități personale, profesionale și/sau de afaceri, inclusiv aspecte care țin de viziunea ansamblului care oferă contextul în care trăiesc și lucrează oamenii, de exemplu înțelegerea largă a activităților economice, oportunitățile și provocările întâmpinate de un angajator sau de o organizație - conștientizarea poziției etice a întreprinderilor, a modalității în care acestea sunt o forță benefică, de exemplu prin schimburi cinstite și activități sociale 	<ul style="list-style-type: none"> - cunoașterea diferitelor contexte și oportunități pentru punerea ideilor în practică în activitățile personale, sociale și profesionale, precum și o înțelegere a modului în care acestea pot să apară - cunoașterea și înțelegerea abordărilor privind planificarea și managementul proiectelor, care includ atât procesele, cât și resursele - înțelegerea teoriei economice și înțelegerea oportunităților și a provocărilor sociale și economice cu care se confruntă un angajator, o organizație sau societatea - conștientizarea principiilor etice și a provocărilor legate de dezvoltarea durabilă, precum și a propriilor puncte tari și puncte slabe

Compararea componentei de cunoștințe a acestei competențe cheie, potrivit Recomandărilor europene din 2006 și din 2018, pune în evidență următoarele aspecte:

- Recomandarea din 2006 pune accentul pe identificarea oportunităților pentru activități personale, profesionale și/ sau de afaceri, încadrate într-un tablou mai mare reprezentat de contextul în care trăiesc și muncesc oamenii (funcționarea economiei, oportunități și provocări cu care se confruntă un angajat sau o organizație);
- În Recomandarea din 2018 se regăsește aceeași dominantă a acțiunii specializate, prin trimiterea la teoria economică. Componenta este dezvoltată pe două direcții:

- pe de o parte, în legătură cu nucleul tare al definiției date acestei competențe cheie în 2006 (*transformarea ideilor în acțiune*); sunt evidențiate, în acest sens, necesitatea cunoașterii existenței unor contexte și oportunități diferite pentru a transforma ideile în acțiune, precum și înțelegerea modului în care pot să apară acestea;
- pe de altă parte, este dezvoltată referirea la planificarea și managementul de proiecte din perspectiva modurilor de abordare a acestora, dar și din perspectiva proceselor și resurselor pe care le presupun.
- În documentul din 2018 este lărgit și cadrul de abordare (tabloul la care se face trimitere în 2006 devine și mai mare); în acest sens, se vorbește despre înțelegerea oportunităților și provocărilor cu care se confruntă un angajat, o organizație sau societatea în ansamblul ei.
- Totodată, dacă în 2006 documentul european se referea la necesitatea conștientizării poziției etice a întreprinderii (de exemplu, prin comerț), în 2018 documentul european se referă la necesitatea conștientizării principiilor etice și provocărilor legate de dezvoltarea durabilă, dar și la necesitatea conștientizării punctelor tari și punctelor slabe pe care le au persoanele implicate.

Aceste aspecte sunt detaliate în tabelul următor.

Spirit de inițiativă și antreprenoriat (2006)	Competență antreprenorială (2018)
<ul style="list-style-type: none"> - identificarea oportunităților pentru activități personale, profesionale și/ sau de afaceri, încadrate într-un <i>tablou mai mare</i> (contextul în care trăiesc și muncesc oamenii – funcționarea economiei, oportunități și provocări cu care se confruntă un angajat sau o organizație) - conștientizarea poziției etice a întreprinderii (de exemplu, prin comerț) 	<ul style="list-style-type: none"> - trimiterea la teoria economică - înțelegerea oportunităților și provocărilor cu care se confruntă un angajat, o organizație sau societatea în ansamblul ei; cadrul de abordare este lărgit (<i>tabloul</i> devine și mai mare) - conștientizarea principiilor etice și provocărilor legate de dezvoltarea durabilă, dar și a punctelor tari și a punctelor slabe pe care le au persoanele implicate

• Abilități

Spirit de inițiativă și antreprenoriat (2006)	Competență antreprenorială (2018)
<ul style="list-style-type: none"> - management proactiv de proiect (incluzând activități de planificare, organizare, gestiune, conducere, delegare, analiză, comunicare, revizuire, evaluare, înregistrare a rezultatelor) 	<ul style="list-style-type: none"> - creativitate, care include imaginație, gândire strategică, rezolvare de probleme, reflecție critică și constructivă în cadrul proceselor creative și de inovare - abilitatea de a lucra individual și în echipe

<ul style="list-style-type: none"> - reprezentare și negociere eficiente - abilitatea de a lucra individual și în echipe - abilitatea de a aprecia și de a identifica punctele tari și punctele slabe, de evaluare și de asumare a riscurilor 	<p>pentru a mobiliza resurse (umane și materiale) și pentru a susține activitatea</p> <ul style="list-style-type: none"> - abilitatea de a lua decizii financiare referitoare la cost și valoare - abilitatea de a comunica eficient și de a negocia cu ceilalți, de a face față nesiguranței, ambiguității și riscului în luarea unor decizii informate
--	--

Cu referire la componenta de abilități a acestei competențe cheie:

- În Recomandarea din 2006 accentul este pus pe managementul proactiv de proiect (în esență, pe abilitățile de a planifica, a organiza, de a conduce și delega, de a analiza, a comunica, a evalua), pe negociere, pe abilitatea de a lucra individual și în echipe; de asemenea, se pune accent pe abilitatea de identificare a punctelor tari și a celor slabe, pe evaluarea și asumarea riscurilor.
- Din perspectiva Recomandării din 2018, se mențin accente ale documentului din 2006 (creativitate, inovație, abilitatea de a lucra individual și în echipe), dar sunt puse și accente noi (gândire strategică, rezolvare de probleme, reflecție critică și constructivă în procesul de inovare). În același timp, se poate desprinde aceeași dominantă identificată anterior, respectiv reflectarea specificului domeniului antreprenoriatului, de exemplu prin accentul pus pe: mobilizarea de resurse, abilitatea de a lua decizii financiare legate de cost și valoare, abilitatea de mai mare complexitate de a face față nesiguranței, ambiguității și riscului ca parte a unor decizii informate.

• **Atitudini**

Spirit de inițiativă și antreprenoriat (2006)	Competență antreprenorială (2018)
<ul style="list-style-type: none"> - inițiativă, proactivitate, independență și inovare în viața personală, socială și la locul de muncă - motivația și hotărârea de a realiza obiectivele propuse, fie că acestea sunt personale sau fixate împreună cu alții, inclusiv la locul de muncă 	<ul style="list-style-type: none"> - spirit de inițiativă și autocontrol, proactivitate, anticipare, curaj și perseverență în atingerea obiectivelor - dorința de a-i motiva pe ceilalți și de a valoriza ideile lor, empatie și grijă față de oameni și față de lume, precum și acceptarea asumării responsabilității prin abordări etice pe parcursul întregului proces



UNIUNEA EUROPEANĂ



Instrumente Structurale
2014-2020

În definierea componentei de atitudini a competenței antreprenoriale, cele două documente europene au multe puncte de convergență, reprezentate de aspecte precum: inițiativă/spirit de inițiativă, proactivitate, curaj și perseverență/motivare și determinare în realizarea obiectivelor. Accentele noi din Recomandarea din 2018 includ: dorința de a-i motiva pe ceilalți și de a le valoriza ideile, grija pentru oameni și pentru lumea în care trăim, acceptarea responsabilității și abordarea etică a procesului antreprenorial.

Acțiunea specializată, care se întemeiază pe teoria economică, pe efectele pentru ceilalți ale demersurilor antreprenoriale îndeplinite într-un cadru largit constituie notele specifice ale competenței antreprenoriale, potrivit documentului european din 2018.

* * *

Pornind de la analiza comparativă a textelor celor două Recomandări europene referitoare la această competență, în elaborarea profilului de formare al absolventului de învățământ preuniversitar se recomandă reflectarea adecvată a unor aspecte care vizează:

- punerea în practică a unor idei în condițiile raportării la riscurile implicate;
- luarea unor decizii informate în diferite contexte, cu diferite implicații (de exemplu, incertitudine, risc);
- implicarea în proiecte/activități utile pentru societate, în activități de management de proiect;
- alegerea traseului educațional/profesional prin raportare la interese, la propriile puncte tari și puncte slabe, la provocări și oportunități din viața personală, socială și profesională.



„Curriculum relevant, educație deschisă pentru toți” - CRED

Proiect cofinanțat din Fondul Social European prin Programul Operațional Capital Uman 2014-2020



Sensibilizare și exprimare culturală (2006)
versus
Competența de sensibilizare și exprimare culturală (2018)

Definiție

Analiza comparativă a competenței cheie referitoare la sensibilizare și exprimare culturală, pe baza textelor Recomandărilor europene din 2006 și din 2018, evidențiază că denumirea acesteia este păstrată identic în cele două documente europene. Definiția dată acestei competențe cheie în documentele de referință implică însă un ansamblu de schimbări:

- Recomandarea din 2006 accentuează aspectul de apreciere a importanței exprimării creative într-o varietate de medii cu relevanță pentru domeniul culturii (muzica, artele spectacolului, literatura și artele vizuale).
- În Recomandarea din 2018, competența de sensibilizare și exprimare culturală nu se rezumă numai la aspectul de apreciere, ci implică și alte aspecte precum: înțelegerea și respectul pentru exprimarea creativă; participarea la procesul creativ, prin implicarea în înțelegerea, dezvoltarea și exprimarea personală.

Tabelul următor prezintă analiza comparativă la nivelul definirii competenței cheie în cele două documente europene de referință.

Sensibilizare și exprimare culturală (2006)	Competență de sensibilizare și exprimare culturală (2018)
- aprecierea importanței exprimării creative a ideilor, experiențelor și emoțiilor într-o varietate de medii, precum muzica, artele spectacolului, literatura și artele vizuale	- înțelegerea și respectarea modului prin care ideile și semnificațiile sunt exprimate și comunicate creativ în diferite culturi, printr-o serie de manifestări artistice și alte forme culturale; aceasta implică angajarea în înțelegerea, dezvoltarea și exprimarea propriilor idei și a rolului sau a rolului din societate, în moduri și contexte variate

Elemente componente

- **Cunoștințe**

Sensibilizare și exprimare culturală (2006)	Competență de sensibilizare și exprimare culturală (2018)
<ul style="list-style-type: none"> - conștientizarea patrimoniului cultural local, național și european și a locului său în lume; cunoașterea de bază a operelor culturale importante, inclusiv a culturii contemporane populare - înțelegerea diversității culturale și lingvistice din Europa și din alte regiuni ale lumii, a nevoii păstrării acestora și a importanței factorilor estetici în viața de zi cu zi 	<ul style="list-style-type: none"> - cunoașterea culturilor locale, naționale, regionale, europene și globale și a formelor de exprimare, incluzând limbile, moștenirea și tradițiile, produsele culturale - înțelegerea modului în care aceste forme de exprimare se pot influența reciproc și influențează ideile fiecăruia - înțelegerea diferitelor moduri de comunicare a ideilor între creator, participant și public, în forme precum texte scrise, tipărite și digitale, teatru, film, dans, jocuri, artă și design, muzică, ritualuri și arhitectură, precum și forme hibride - înțelegerea propriei identități în devenire și a patrimoniului cultural, într-o lume a diversității culturale și înțelegerea modului în care artele și alte forme culturale oferă o viziune asupra lumii cât și căi de a modela lumea

Compararea componentei de cunoștințe a acestei competențe cheie, potrivit Recomandărilor europene din 2006 și din 2018, pune în evidență următoarele aspecte:

- Domeniile de patrimoniu cultural menționate în recomandarea din 2006 sunt completate în 2018 cu aspectul global al culturii.
- În textul din 2006, formele de exprimare pun accent pe operele culturale. În 2018, acestea sunt diversificate, incluzând atât moștenirea, tradițiile și produsele culturale, cât și limbile din perspectiva valorizării acestora ca moduri de exprimare culturală. De asemenea, se pune accent pe ideea că aceste forme de exprimare se influențează reciproc și influențează, la rândul lor, ideile particulare, generate de persoane.
- Ideea de înțelegere a diversității culturale apare în ambele recomandări. Suplimentar, textul din 2018 pune accent pe înțelegerea propriei identități culturale în relație cu diversitate culturală a lumii, identitate care este într-un proces de dezvoltare permanentă.

- Recomandarea din 2018 explicitează formele de comunicare culturală, cu referiri la forme tradiționale/consacrate, precum și la forme hibrid specifice cu prioritate culturii contemporane. Comunicarea culturală nu este privită unidirecțional, de la creator la public, ci este prezentată din perspectivă multidirecțională (între creator, participant și public).

- **Abilități**

Sensibilizare și exprimare culturală (2006)	Competență de sensibilizare și exprimare culturală (2018)
<ul style="list-style-type: none"> - se referă atât la apreciere, cât și la expresie - aprecierea și plăcerea produsă de operele de artă inclusiv de artele spectacolului, precum și auto-exprimarea printr-o varietate de medii, folosind propriile capacități înnăscute - abilitatea de a relaționa propriile puncte de vedere creative și expresive cu opiniile altora și de a identifica și a crea oportunități sociale și economice în activitatea culturală - expresia culturală este esențială pentru dezvoltarea abilităților creative, care pot fi transferate într-o varietate de contexte profesionale 	<ul style="list-style-type: none"> - abilitatea de a exprima și a interpreta idei metaforice și abstracte, experiențe și emoții, cu empatie, într-o varietate de arte și alte forme culturale - abilitatea de a identifica și de a crea oportunități de valorificare personală, socială sau comercială, prin intermediul artelor și al altor forme culturale - capacitatea de a se implica în procese creative, atât la nivel individual, cât și colectiv

Componenta de abilități a acestei competențe cheie a înregistrat adaptări de accente de la Recomandarea europeană din 2006 la cea din 2018:

- Recomandarea din 2006 face diferențierea între apreciere și exprimare culturală. Recomandarea din 2018 pune accent cu prioritate pe aspectele acționale (exprimare, interpretare, creare, angajare), concretizând și elementele de exprimare (idei, experiențe, emoții).
- Aspectul referitor la abilitatea de a relaționa propriile puncte de vedere creative și expresive cu opiniile altora, stabilită de recomandarea din 2006, dispăre din textul din 2018.
- Ambele texte promovează ideea exprimării într-o varietate de medii și forme culturale.
- Ambele texte susțin importanța creării de oportunități sociale și economice prin intermediul activităților culturale; textul din 2018 adaugă, la aceste aspecte, și oportunitățile de ordin personal.

- **Atitudini**

Sensibilizare și exprimare culturală (2006)	Competență de sensibilizare și exprimare culturală (2018)
<ul style="list-style-type: none">- atitudine deschisă și respect față de diversitatea exprimării culturale, bazate pe înțelegerea solidă a propriei culturi și pe simțul identității- creativitate și dorință de a cultiva capacitatea estetică prin auto-exprimare artistică și prin participare la viața culturală	<ul style="list-style-type: none">- atitudine deschisă și respect față de diversitatea exprimării culturale, împreună cu o abordare etică și responsabilă a proprietății intelectuale și culturale- curiozitate despre lume, deschidere pentru a imagina noi posibilități și dorință de a participa la experiențe culturale

În definirea componentei de atitudini a acestei competențe se evidențiază următoarele aspecte:

- Se păstrează accentul pus pe atitudinea deschisă și respectul față de diversitatea exprimării culturale; dacă textul din 2006 contextualiza această atitudine la înțelegerea propriei culturi concomitent cu simțul identității culturale, Recomandarea din 2018 pune accent pe ideea de abordare etică și responsabilă a proprietății intelectuale și culturale – aspect cu însemnătate din ce în ce mai amplă în toate domeniile profesionale și sociale contemporane.
- Ambele recomandări promovează importanța participării la contexte culturale; creativitatea din textul din 2006 este înlocuită, în 2018, de atitudinile de curiozitate și deschidere față de noi posibilități.

* * *

Pornind de la analiza comparativă a textelor celor două Recomandări europene referitoare la competența de sensibilizare și exprimare culturală, în elaborarea profilului de formare al absolventului de învățământ preuniversitar se recomandă reflectarea adecvată a unor aspecte care vizează:

- identificarea și explorarea elementelor de patrimoniu cultural, de la nivel local la nivel global, în relație cu diversitatea culturală și cu identitatea personală;
- înțelegerea diferitelor moduri și forme de comunicare a ideilor printr-o varietate de arte și alte forme culturale;
- implicarea în procese creative și respectarea proprietății intelectuale și culturale.



Titlul proiectului: **„Curriculum relevant, educație deschisă pentru toți” - CRED**

Proiect cofinanțat din Fondul Social European prin Programul Operațional Capital Uman 2014-2020

Beneficiarul proiectului: Ministerul Educației și Cercetării

Data publicării: Septembrie 2020

Cod SMIS 2014+:118327

„Conținutul acestui material nu reprezintă în mod obligatoriu poziția oficială a Uniunii Europene sau a Guvernului României”.



„Curriculum relevant, educație deschisă pentru toți” - CRED
Proiect cofinanțat din Fondul Social European prin Programul Operațional Capital Uman 2014-2020