

Institutul de Științe ale
Educației
București, 2011

COPIII CARE NU MERG LA ȘCOALĂ



O analiză a
participării la
educație în
învățământul
primar și gimnazial



INSTITUTUL DE ȘTIINȚE ALE EDUCAȚIEI

ECHIPA DE AUTORI:

Apostu Otilia

Balica Magdalena

Fartușnic Ciprian

Florian Bogdan

Horga Irina

Voinea Lucian

CERCETĂTOR ASOCIAT:

Jigău Mihaela

DTP – Cornel Olaru

ISBN – ...

Autorii doresc să mulțumească Reprezentanței UNICEF România și tuturor unităților școlare implicate în proiectul Zone Prioritare de Educație pentru sprijinul acordat în realizarea acestei lucrări, cât și pentru încurajarea constantă oferită Institutului de Științe ale Educației pe întreg parcursul activităților comune de intervenție desfășurate pentru elevii în risc de abandon.



CUPRINS:

INTRODUCERE.....	4
1. CUM ÎNȚELEM EXCLUZIUNEA DIN PERSPECTIVA EDUCAȚIEI? METODOLOGIA UNICEF/UNESCO	6
2. DIMENSIUNEA VIZIBILĂ A FENOMENULUI: ELEVII CARE ABANDONEAZĂ ȘCOALA	10
2.1 Abandonul măsurat prin metoda intrare-ieșire.....	11
2.2. Abandonul măsurat prin metoda analizei pe cohortă.....	18
3. COPIII ÎN AFARA SISTEMULUI DE EDUCAȚIE	26
3.1. Copii de vârstă învățământului primar în afara sistemului de educație	27
3.2. Copii de vârstă învățământului gimnazial în afara sistemului de educație.....	32
4. RISCUL DE ABANDON/NEȘCOLARIZARE	36
4.1. Factori individuali.....	36
4.2. Factorii de natură socio-economică	41
4.3. Factori școlari	46
Concluzii și direcții de intervenție	60



INTRODUCERE

Conform statisticilor oficiale (INS 2011), în anul școlar 2009/2010 1,4% dintre elevii din învățământul primar și 1,7% dintre elevii din învățământul gimnazial au abandonat școala. Adăugând la aceasta procentul copiilor care nu au frecventat niciodată școala (3,68% în învățământul primar și 3,75% în învățământul gimnazial) avem în un număr total de peste 44 mii de copii de vârsta învățământului primar și peste 48 mii de copii de vârsta învățământului gimnazial care sunt în afara sistemului de educație. Sunt cifre îngrijorătoare, care au crescut în ultimii ani într-un context economic defavorabil și care ridică semne de întrebare cu privire la impactul politicilor promovate pentru acest grup țintă.

Institutul de Științe ale Educației a avut o preocupare constantă pentru analiza participării la educație în România, în special la nivel pre-universitar. Studiile dedicate acestui fenomen (*Participarea la educație în mediul urban, 2001; Participarea la educație a copiilor din mediul rural, 2002; Participarea la educație a copiilor și tinerilor rromi, 2002*) au fost completate cu alte analize relevante precum *Învățământul rural din România (2002), Violența în școală (2004), Extinderea învățământului obligatoriu la 10 ani (2008), Timpul elevilor (2008)* și, începând cu anul 2005, cu analiza unor indicatori relevanți în cadrul *Raportului privind Starea Sistemului de Învățământ*.

De asemenea, în anul școlar 2002-2003, Institutul alături de Reprezentanța UNICEF în România a început pilotarea unui model de intervenție care urmărește acordarea de sprijin unităților școlare situate în zone profund dezavantajate socio-economic, în identificarea și sprijinirea parcursului școlar al elevilor în risc major de abandon. În prezent acest sistem este aplicat cu succes în peste 100 de unități școlare din 37 de județe, cu ajutorul unei echipe de specialiști în arii relevante precum management educațional, curriculum, activități extrașcolare și consilierea părinților.

Raportul de față valorifică această experiență variată pentru a recompune, în premieră în România, o imagine detaliată privind **copiii în afara sistemului de educație**. Analiza noastră urmărește ciclul primar și gimnazial, acoperind, astfel, o bună parte a învățământului obligatoriu. În viitorul apropiat, ISE va încerca să extindă această analiză și asupra altor niveluri de învățământ (preșcolar, secundar superior, terțiar), utilizând o metodologie apropiată. Astfel, studiul de față este un prim pas în realizarea unei analize de mai mare profunzime asupra *neșcolarizării*, fenomen care, în sens larg, include toate situațiile în care un copil nu frecventează școala. În mod deosebit, studiul este relevant și pentru înțelegerea



fenomenului de **părăsire timpurie a sistemului de educație**, aflat pe agenda de politici a Uniunii Europene¹.

Nu întâmplător acest studiu **nu se limitează la abandonul școlar**, cu alte cuvinte, la elevii care renunță la studii: după cum vom vedea în secțiunea următoare și pe întreg parcursul acestui raport, imaginea completă asupra acestui fenomen poate fi obținută numai luând în considerare și pe cei care nu au ajuns să frecventeze niciodată școala, și pe cei care "scapă" din statisticile oficiale datorită unor disfuncționalități metodologice, cât și pe cei care nu mai frecventează școala de mai mulți ani și nu s-au întors în sistem prin programul de tip *Șansa a doua*. Mai mult, pentru a înțelege situația copiilor în afara sistemului de educație este nevoie și de o analiză a **riscului de a renunța la studii** și a principalelor categorii de factori care conduc la părăsirea sistemului de educație.

Această preocupare este importantă din perspectiva politicilor curente și viitoare care urmăresc creșterea participării la educație și diminuarea fenomenelor de absentism și abandon școlar. Datele furnizate în studiul de față, precum și recomandările de intervenție oferă, astfel, un punct de reper important atât în evaluarea impactului măsurilor curente, cât și în **dezvoltarea/rafinarea acestor măsuri**. Din păcate, datele curente disponibile la nivel de sistem au importante limitări: ele se referă numai la copiii și tinerii care au abandonat școala și numai la un număr relativ redus de caracteristici ale acestora (clasa/nivelul de învățământ, genul, mediul de rezidență). De asemenea, date relevante privind caracteristicile copiilor care nu frecventează școala, utilizate în analiza noastră au fost obținute prin cercetări pe loturi de investigație care nu au reprezentativitate la nivel național. Cu toate acestea, concluziile formulate oferă atât factorilor de decizie, cât și tuturor celor interesați de fenomenul de participare la educație o imagine dinamică și complexă asupra unui grup încă insuficient cunoscut: copiii în afara sistemului de educație.

AUTORII

¹Deși sunt deseori utilizate indistinct în discursul public, *abandonul școlar* și *părăsirea timpurie a sistemului de educație* reprezintă fenomene distincte. Astfel, primul se referă la elevii care renunță să mai frecventeze școala (într-un anumit nivel de învățământ), în timp ce al doilea se referă la tinerii dintr-o anumită grupă de vârstă (18-24 de ani) care au părăsit sistemul de educație înainte de a finaliza învățământul obligatoriu și care nu au urmat ulterior un program de formare profesională continuă/calificare.



1. CUM ÎNȚELEM EXCLUZIUNEA DIN PERSPECTIVA EDUCAȚIEI? METODOLOGIA UNICEF/UNESCO

Campania globală privind copiii în afara sistemului de educație inițiată de UNICEF și Institutul de Statistică al UNESCO a propus în anul 2010 un **cadru conceptual și metodologic** care surprinde în mod sistematic categoriile principale privind excluderea copiilor de la educație. Inițiativa a implicat 23 de țări (Bangladesh, Bolivia, Brazilia, Cambodgia, Columbia, Republica Democratică Congo, Djibouti, Etiopia, Ghana, India, Indonezia, Liberia, Mozambic, Nigeria, Pakistan, Filipine, România, Sri Lanka, Sudan, Timorul de Est, Tadjikistan, Yemen și Zambia) și a trecut în revistă calitatea informațiilor statistice și a analizelor privind copiii în afara sistemului de educație.

În mod deosebit inițiativa globală a urmărit realizarea unui **profil complex al copiilor aflați în afara sistemului de educație**, care să surprindă multiplele suprapuneri ale diferitelor forme de excludere și disparitățile structurale care îi afectează (de exemplu, cele care țin de gen, apartenență etnică, sărăcie, mediu de rezidență, dizabilități, religie etc.). În acest scop a fost dezvoltat un model al excluderii specific focalizat pe cinci dimensiuni (5DE), care combină criteriul *nivelului de învățământ* (preșcolar, primar și gimnazial) cu *situația copilului* în ceea ce privește participarea la educație (nu mai frecventează școala sau frecventează dar este în risc de abandon).

Metodologia UNICEF și a Institutului de Statistică al UNESCO indică faptul că fiecare grup reprezintă o dimensiune distinctă de excludere, care necesită o analiză statistică și de politici specifică. Conform acestei abordări termenul de excludere are un înțeles relativ diferit în funcție de populația în cauză: **copiii care sunt în afara sistemului** sunt excluși *de la educație*, în timp ce **copiii care sunt în risc de abandon școlar** se confruntă cu o excludere *de la oportunități egale de învățare* - de exemplu atunci când se confruntă cu practici sau atitudini discriminatorii în clasă/școală.

Acest demers face un pas mai departe în comparație cu inițiativa similară din 2005 (UNICEF, 2005), focalizată pe **copiii de vârstă școlară primară** care sunt în afara sistemului de educație. Astfel metodologia are în vedere și nivelul gimnazial (sau secundar inferior), urmărind toți copiii care nu urmează un program de nivel ISCED 1 sau 2. Conform Institutului de Statistică al UNESCO există la nivel global un număr foarte ridicat de copii de vârsta



învățământului gimnazial care sunt *în afara sistemului de educație* (UIS 2010). Sunt incluși în această categorie și copiii care au vârsta corespunzătoare învățământului primar sau gimnazial dar în prezent urmează doar grădinița², cât și cei care urmează programe non-formale sau informale, care nu sunt recunoscute/certificate la nivel de sistem³.

Cele cinci dimensiuni ale excluziunii, dezvoltate în cadrul metodologiei sunt prezentate în caseta de mai jos:

Cinci dimensiuni ale excluziunii (5DE)

Dimensiunea 1: Copii de vârstă pre-școlară care nu frecventează grădinița sau școala

Dimensiunea 2: Copii de vârstă învățământului primar care nu sunt în învățământul primar sau gimnazial

Dimensiunea 3: Copii de vârstă învățământului gimnazial care nu sunt în învățământul primar sau gimnazial

Dimensiunea 4: Copii care sunt în învățământul primar dar sunt în risc de a abandona

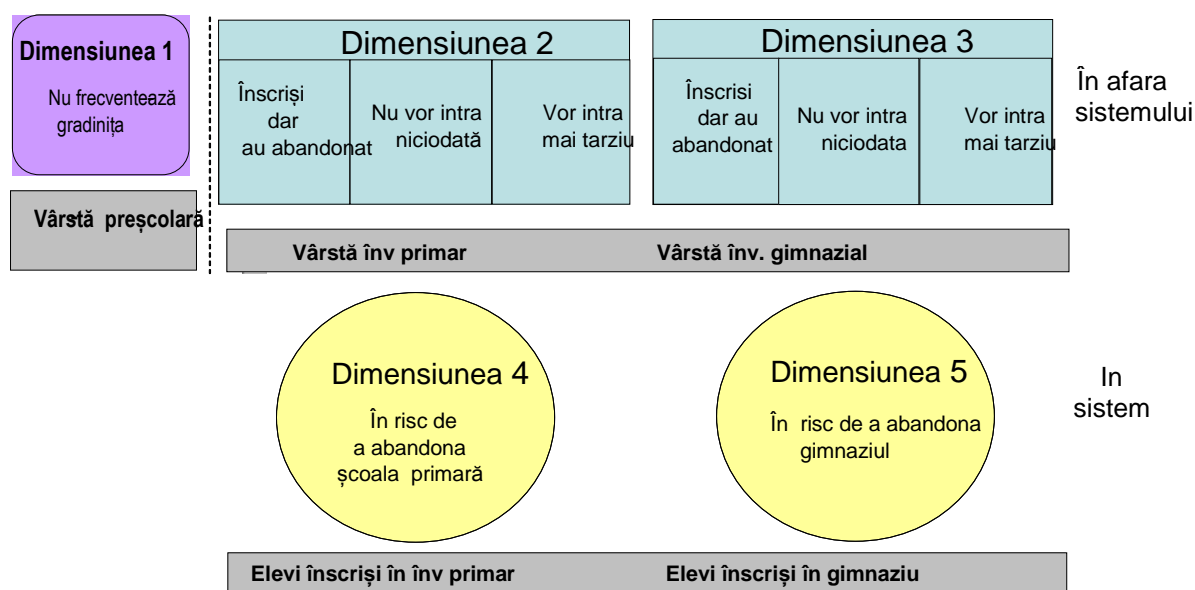
Dimensiunea 5: Copii care sunt în învățământul gimnazial dar sunt în risc de a abandona

Aceste dimensiuni surprind trei categorii de copii în afara sistemului de educație: cei de vârstă pre-școlară, primară și gimnazială (Dimensiunile 1, 2 și 3) și două categorii care sunt în sistemul de educație în învățământul primar sau gimnazial dar sunt în risc de abandon (Dimensiunile 4 și 5).

Fig. 1 Cele cinci dimensiuni ale excluziunii

²Metodologia UNICEF/Institutul de Statistică al UNESCO indică faptul că educația pre-școlară este esențială pentru dezvoltarea unui copil. Cu toate acestea, copiii de vârstă școlară primară sau mai în vârstă, care urmează în prezent grădinița sunt considerați în afara sistemului de educație, apreciindu-se că ei nu pot dobândi competențe specifice nivelului primar (de exemplu, scris, citit, socotit etc.) în nivelul preșcolar de învățământ.

³Varietatea programelor de educație non-formală și disponibilitatea limitată a datelor cu privire la multe dintre acestea reprezintă principalele motive indicate de metodologie pentru a încadra copiii care participă la educația non-formală ca fiind în afara școlii.



Copiii în risc se bucură de o atenție specială deoarece înțelegerea situației lor este esențială pentru a împiedica transformarea lor în elevi care abandonează în viitorul apropiat (Lewin 2007). Astfel, cele cinci dimensiuni ale excluziunii (5DE) surprind situația de dezavantaj în care un copil ajunge să nu reușească să atingă nivelul de educație dorit, în perioada/la vârsta așteptată.

Un alt element important al metodologiei UNICEF/UIS este reprezentat de recunoașterea faptului că există mai multe sub-categorii de copii care sunt în afara sistemului (Dimensiunile 2 și 3) și că numai o parte dintre aceștia nu au fost și nu vor fi niciodată înscriși în sistemul formal de educație. Astfel găsim copii care au deja o experiență școlară, înainte de a abandona iar o parte dintre cei care sunt în prezent în afara sistemului vor ajunge în viitor, cu întârziere, la școală. Metodologia distinge astfel între grupe reciproc exclusive formate din copii care au frecventat și cei care nu au frecventat niciodată școala cât și între cei care vor fi înscriși în învățământul primar, mai târziu, și cei care nu vor intra niciodată în sistemul de educație.

Înțelegem astfel tabloul dinamic pe care această metodologie îl poate surprinde: copii din Dimensiunea 1 pot să fie înscriși în învățământul primar dar să fie în risc (Dimensiunea 4) sau să nu ajungă să frecventeze acest nivel de învățământ (Dimensiunea 2). La fel, un copil care finalizează învățământul primar și poate să fie înscris în învățământul gimnazial dar să fie în risc de abandon (Dimensiunea 5) sau poate să renunțe la studii (Dimensiunea 3).

Datele statistice disponibile ar trebui să distingă între toate aceste situații și să ofere o imagine detaliată a caracteristicilor categoriilor de copii din fiecare dimensiune. Pe baza acestor informații care țin de trăsăturile individuale, de caracteristici ale familiei și comunității în care trăiesc cât și de situația școlară ar putea fi înțelese barierele cu care se



confruntă acești copii și situațiile complexe de dezavantaj. În ce măsură datele disponibile permit acest demers în cazul sistemului românesc de educație vom vedea în capitolele următoare.

Punctul de plecare al analizei noastre va fi constituit de o analiză a fenomenului de abandon, care se suprapune cu una din sub-categoriile metodologiei UNICEF/UIS din Dimensiunea 2 și 3. Pentru o estimare cât mai fidelă a acestui fenomen ne vom referi atât la datele INS (calculate folosind metoda intrare/ieșire) cât și la datele rezultate prin utilizarea unei metode alternative, cea a analizei pe cohortă.

Următorul capitol este dedicat analizei celorlalte sub-categorii ale copiilor din Dimensiunea 2 și 3, fiind reconstituită o imagine cât mai apropiată de cea reală în ceea ce privește participarea școlară la nivelul învățământului primar și gimnazial.

Ultimul capitol al acestui studiu este dedicat Dimensiunilor 4 și 5, elevii din învățământul primar și gimnazial aflați în risc de abandon. Și acest caz sursa datelor reprezintă o cercetare recentă a ISE, în condițiile în care lipsesc în prezent date oficiale privind această categorie de elevi. Pentru colectarea acestor date echipa de cercetare a primit sprijinul unităților școlare incluse în proiectul *Extinderea sistemului ZEP* ce se desfășoară în anul școlar 2011-2012 în 103 școli din 37 de județe.

În final analiza noastră oferă un capitol de concluzii care încearcă să surprindă cele mai importante aspecte analizate și să contureze o serie de posibile arii de intervenție privind atât stimularea participării școlare și diminuarea numărului copiilor și tinerilor neșcolarizați cât și prevenirea abandonului prin oferirea unor măsuri complexe de sprijin pentru categoriile de elevi expuse acestui risc.



2. DIMENSIUNEA VIZIBILĂ A FENOMENULUI: ELEVII CARE ABANDONEAZĂ ȘCOALA

Rata abandonului școlar reprezintă un indicator important prin care se evaluează performanțele sistemului educațional, pe niveluri de educație. Din altă perspectivă de analiză, acesta semnalează și unele aspecte ale vieții sociale și economice, care pot influența accesul populației la educație.

În ultimii ani, problematica abandonului școlar a devenit un subiect uzual de analiză și dezbateri. Pe de o parte, documentele de politici educaționale propun strategii concrete de ameliorare a fenomenului, în acord cu țintele strategice europene. Pe de altă parte, practicienii educației (manageri, profesori, părinți deopotrivă) sau mass-media pun, adesea, în discuție situații de abandon școlar sau evaluează eficiența globală a sistemului de învățământ românesc din această perspectivă.

În diferite astfel de contexte, sintagma abandon școlar este utilizată cu sensuri diferite, mai mult sau mai puțin corecte. Iată câteva exemple în acest sens:

- indicatorul abandon școlar, definit ca rata absenteismului ridicat sau ca pondere a elevilor cu situație școlară neîncheiată: “Din cauza sărăciei, 785 de elevi din județul Vaslui au abandonat cursurile în prima jumătate a acestui an școlar...” (<http://www.ziare.com/articole/abandon+scolar>, 11.03.2011).
- indicatorul abandonul școlar confundat cu indicatorul rata de părăsire timpurie a sistemului de educație: “Obiectivul Uniunii Europene privind problema abandonului școlar este clar și ferm: o rată de abandon școlar în UE sub 10% până în 2020.” (<http://parinti.acasa.ro>, 08.02.2011).

La nivelul statisticii educației sunt utilizate două metode de calculare a abandonului școlar:

- **abandonul școlar calculat prin metoda intrare-ieșire** – Această metodă de calcul permite obținerea de date privind abandonul pe parcursul unui an școlar. Indicatorul *rata abandonului școlar* este definit ca diferența dintre numărul elevilor înscriși la începutul anului școlar și cel aflat în evidență la sfârșitul aceluiași an școlar, exprimată ca raport procentual față de numărul elevilor înscriși la începutul anului școlar.
- **abandonul școlar calculat prin analiza de cohortă** – Reprezintă o analiză longitudinală retrospectivă, ce presupune urmărirea unui anumit flux școlar (a unei



cohorte de elevi) pe parcursul unui întreg ciclu de învățământ (de exemplu, cohorta elevilor din clasa I până la finalul clasei a IV-a / cohorta celor care intră în clasa a V-a până la finalul clasei a VIII-a etc.).

Detalii privind aceste două metode de calcul al abandonului școlar, avantajele și dezavantajele fiecăreia, precum și date statistice aferente ultimilor ani vor fi prezentate în capitolele ce urmează.

2.1 Abandonul măsurat prin metoda intrare-ieșire

Importanța ratei abandonului școlar este dată de rolurile pe care acest indicator le are. Pe de o parte, analiza valorii abandonului școlar permite evaluarea eficienței interne a unui sistem de educație. Pe de altă parte, este un indicator important pentru analizarea și proiectarea fluxurilor de elevi în cadrul unui nivel de educație. La nivel ideal, rata abandonului trebuie să se apropie de valoarea "0", care ar evidenția pierderi nule pe parcursul unui an de studiu / al unei cohorte.

Este importantă diferențierea între indicatorul *abandon școlar* și indicatorul *rata de părăsire timpurie a sistemului de educație* – aspecte diferite la nivel de definiție, dar uneori suprapuse în utilizarea lor la nivelul documentelor de politici sau în dezbaterile publice. După cum am văzut deja, primul se referă la elevii care renunță să mai frecventeze școala (într-un anumit nivel de învățământ), în timp ce al doilea se referă la tinerii dintr-o anumită grupă de vârstă (18-24 de ani) care au părăsit sistemul de educație înainte de a finaliza învățământul obligatoriu și care nu au urmat ulterior un program de formare profesională continuă/calificare.

Datele statistice referitoare la indicatorul rata abandonului școlar evidențiază evoluții oscilante la nivelul sistemului românesc de învățământ din ultimii ani, indicând uneori, în mod direct, eficiența implementării anumitor măsuri de politică educațională, alteleori fiind influențată de contextul socio-economic mai larg.

- **Analiza ratei abandonului școlar pe niveluri de educație și sexe**

În perioada 2005-2007, rata abandonului școlar calculat pe baza metodei „intrare-ieșire” a înregistrat un trend continuu ascendent, atât pe ansamblul învățământului obligatoriu, cât și la nivelul fiecărui ciclu de școlaritate. Începând cu anul școlar 2007/2008 s-a înregistrat o



tendință de scădere a ratei abandonului școlar, de la 2% în 2006/2007 până la valoarea de 1,5% în anul școlar 2009/2010. Scăderile din ultimii ani au fost înregistrate atât la nivelul ciclului primar, cât și la nivel gimnazial. Cu toate acestea, se evidențiază nivelul mai ridicat al indicatorului în cazul învățământului gimnazial (pe total populație, dar și pe genuri), comparativ cu învățământul primar.

Tabel 1. Rata abandonului școlar în învățământul obligatoriu, pe niveluri de educație și sexe

An școlar	Învățământ primar și gimnazial			Învățământ primar			Învățământ gimnazial		
	Masculin	Feminin	Total	Masculin	Feminin	Total	Masculin	Feminin	Total
2005/2006	2,0	1,6	1,8	1,7	1,3	1,5	2,3	1,8	2,1
2006/2007	2,2	1,8	2,0	1,9	1,5	1,7	2,5	2,1	2,3
2007/2008	2,2	1,7	1,9	2,0	1,5	1,8	2,5	2,0	2,2
2008/2009	1,8	1,5	1,7	1,6	1,3	1,4	2,0	1,8	1,9
2009/2010	1,7	1,4	1,5	1,6	1,3	1,4	1,8	1,5	1,7

Sursa: Date calculate pe baza informațiilor INS, 2005-2011.

Rata abandonului școlar la nivelul învățământului primar, mai redusă decât cea corespunzătoare învățământului gimnazial, a avut o creștere constantă imediat după anul trecerii la 10 ani de școlaritate obligatorie. Situația s-a ameliorat în ultimii patru ani școlari, rata abandonului scăzând la acest nivel de studiu cu 4 puncte procentuale (de la 1,7% în 2006/2007 la 1,4% în 2009/2010). Se înregistrează un decalaj continuu între fete și băieți, în favoarea fetelor: **mai mulți dintre elevii băieți din ciclul primar abandonează școala, comparativ cu fetele.**

În aceeași perioadă, în învățământul gimnazial, valoarea cea mai ridicată a indicatorului se înregistrează în anul școlar 2006/2007 (2,3%). Începând din anul următor, se observă o tendință continuu descendentă până la finalul intervalului când rata abandonului ajunge la 1,7%. La nivelul segmentului de populație școlară masculină, indicatorul variază între 1,8% (în 2009/2010) și 2,5% (în anii 2006/2007 și 2007/2008), iar la populația feminină între 1,5% și 2,1%. După cum se observă din datele prezentate în tabel, tendința descendentă este prezentă atât în cazul fetelor (reducerea fiind de 0,6 p.p.), cât și al băieților (0,7 p.p.). Valorile indicatorului evidențiază **avantajul fetelor în comparație cu băieții și în ciclul gimnazial.**

- Analiza ratei abandonului școlar pe clase și medii de rezidență



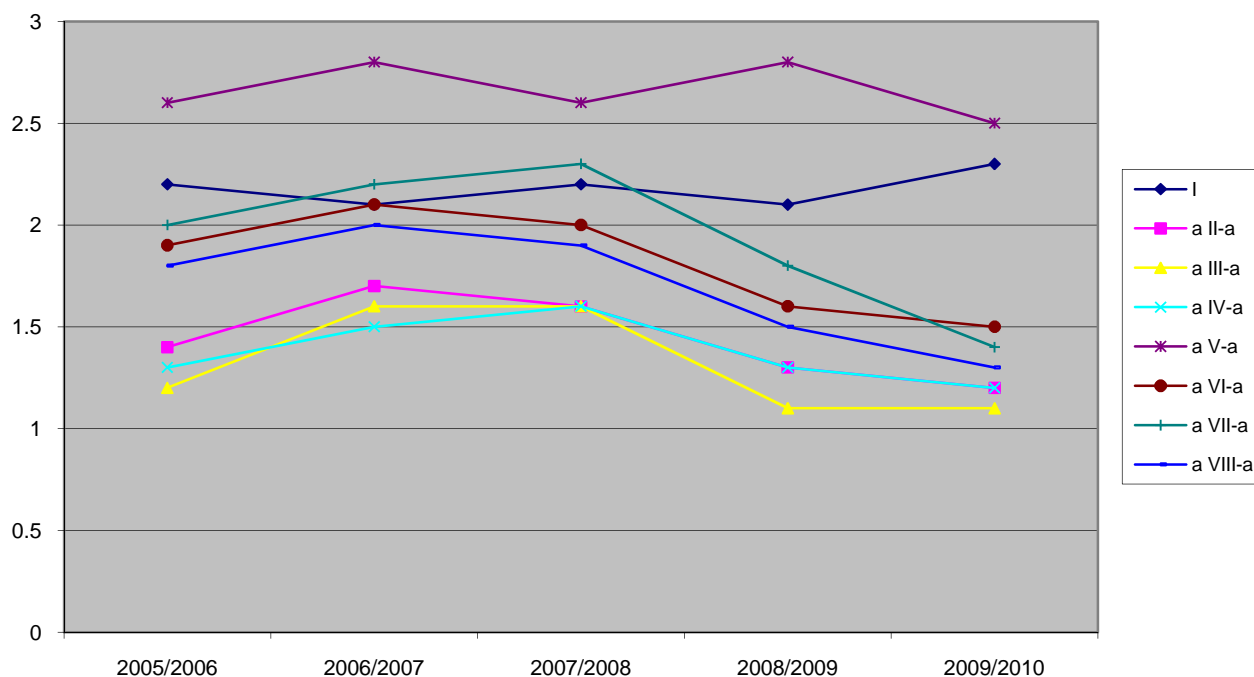
Rata abandonului școlar pe clase și medii de rezidență înregistrează valori oscilante, tendința generală fiind, însă, mai degrabă, de reducere.

Tabel 2. Rata abandonului școlar în învățământul obligatoriu, pe clase și medii de rezidență

An școlar	Mediu de rezidență	Clasa							
		I	a II-a	a III-a	a IV-a	a V-a	a VI-a	a VII-a	a VIII-a
2005/2006	Urban	2,4	1,5	1,2	1,4	2,7	2,0	1,8	1,5
	Rural	2,1	1,3	1,1	1,2	2,5	1,8	2,3	2,1
	Total	2,2	1,4	1,2	1,3	2,6	1,9	2,0	1,8
2006/2007	Urban	2,6	2,0	1,9	1,7	2,9	2,2	2,1	1,9
	Rural	1,7	1,4	1,3	1,2	2,7	2,0	2,4	2,1
	Total	2,1	1,7	1,6	1,5	2,8	2,1	2,2	2,0
2007/2008	Urban	2,0	1,5	1,4	1,2	2,4	1,7	1,9	1,5
	Rural	2,3	1,8	1,8	1,9	2,9	2,3	2,8	2,4
	Total	2,2	1,6	1,6	1,6	2,6	2,0	2,3	1,9
2008/2009	Urban	2,2	1,1	1,0	1,1	2,6	1,4	1,5	1,1
	Rural	2,1	1,4	1,2	1,4	3,0	1,8	2,2	1,9
	Total	2,1	1,3	1,1	1,3	2,8	1,6	1,8	1,5
2009/2010	Urban	2,4	1,2	1,1	1,2	2,5	1,5	1,2	1,1
	Rural	2,3	1,3	1,1	1,1	2,4	1,6	1,7	1,6
	Total	2,3	1,2	1,1	1,2	2,5	1,5	1,4	1,3

Sursa: Date calculate pe baza informațiilor INS, 2005-2011.

Fig. 1. Rata abandonului școlar în învățământul obligatoriu, pe clase





Comparația valorilor ratei abandonului școlar pe clase relevă faptul că **ratele cele mai ridicate ale abandonului se înregistrează la clasele de început de cicluri de școlaritate:** clasa I, respectiv clasa a V-a – peste 2%, la celelalte clase valorile ratei fiind de +/-1,5%.

În mod cert, acest aspect evidențiază drept cauză dificultățile de adaptare și de învățare cu care se confruntă elevii la debutul școlarității, respectiv la debutul în ciclul gimnazial. Aceste treceri de nivel de la învățământul preșcolar la cel primar, respectiv de la învățământul primar la cel gimnazial presupun eforturi sporite de adaptare la contexte educaționale noi pentru copil: alte stiluri de predare, strategii didactice diferite, solicitări mai complexe în plan curricular – atât din punct de vedere al conținuturilor de învățare, precum și din perspectiva resurselor de timp. Relevante din acest punct de vedere sunt diferențele de număr de ore din planurile de învățământ dintre ciclurile de școlaritate : de la învățământul preșcolar la clasa I, respectiv de la clasa a IV-a la clasa a V-a.

Din aceasta perspectivă, valorile mari ale ratelor abandonului școlar din clasele de început de cicluri de școlaritate ar trebui luate în considerare la momentul dezvoltării noilor planuri de învățământ, în perspectiva realizării unor treceri de nivel progresive, fără salturi semnificative.

Analiza datelor evidențiază faptul că, la nivelul celorlalte clase, ratele de abandon școlar au înregistrat valori variate în ultimii cinci ani școlari, cu creșteri semnificative până în anul 2006/2007. **Începând cu anul școlar 2007/2008, valorile indicatorului s-au ameliorat pentru toate clasele.** Este de menționat tendința de scădere a ratei abandonului școlar de la clasa de debut într-un ciclu de școlaritate la clasa de final din cadrul acestuia (de exemplu, de la clasa I la clasa a IV-a, respectiv de la clasa a V-a la clasa a VIII-a) – determinată, cel mai probabil, de adaptarea progresivă a elevilor la solicitările școlare.

Tendențele menționate pentru totalul populației școlare sunt similare și pe segmentele de populație din mediul urban, respectiv rural. Diferența indicatorului (care, în cele mai multe cazuri, este cuprinsă între 0,1-0,3 puncte procentuale) este, în anumiți ani, în favoarea populației școlare din mediul rural, iar în alți ani – a celei din urban. La nivel general, această diferență este în scădere – cel mai probabil, ca efect de durată al programelor educaționale implementate în școlile rurale, la nivel național sau prin intervenții punctuale, locale. În urban s-a înregistrat o ușoară reducere a ratei abandonului numai în gimnaziu, în ciclul primar tendința fiind chiar una inversă, de ușoară creștere.

Cu toate acestea, **discrepanțele în defavoarea mediului rural rămân semnificative în special în învățământul gimnazial:** abandonul elevilor din școlile rurale păstrează valori



semnificativ mai mari mai ales către clasele de final (a VII-a, a VIII-a), comparativ cu rata corespunzătoare mediului urban.

Fig. 2. Rata abandonului școlar în învățământul primar, pe medii de rezidență

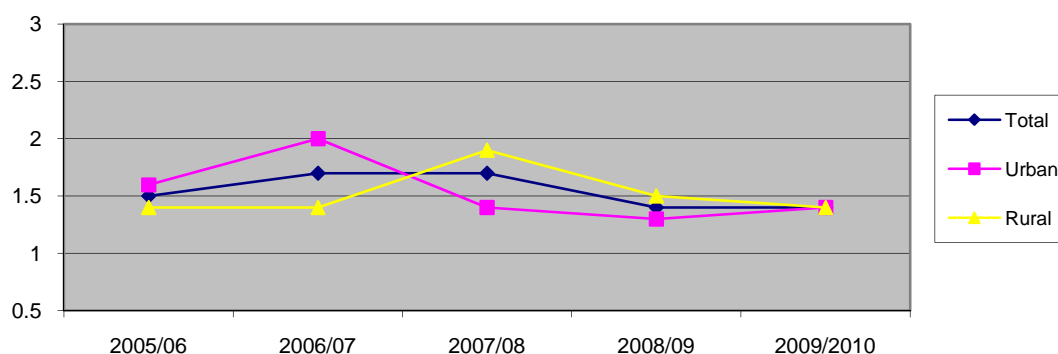
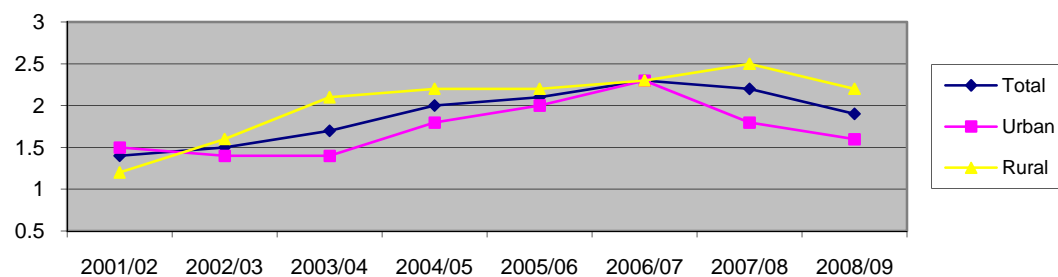


Fig. 3. Rata abandonului școlar în învățământul gimnazial, pe medii de rezidență



- **Analiza ratei abandonului școlar pe medii de rezidență și genuri**

După cum a mai fost menționat, rata abandonului școlar pe total populație înregistrează o evoluție oscilantă, cu **tendință de reducere în ultimii ani școlari**. Tendințe similare se constată și în cazul segmentului de populație școlară din mediul urban, valorile cele mai reduse, caracteristice anilor 2008/2009 și 2009/2010, fiind de 1,3%, respectiv 1,5% (față de 2,1% în 2006/2007). În mediul rural, tendința este relativ constantă, valoarea cea mai frecventă a ratei abandonului școlar fiind de 1,4%. Diferențele dintre populațiile școlare rezidente în urban, respectiv rural, se manifestă de cele mai multe ori, în favoarea copiilor din zonele rurale.



Analiza ratelor abandonului școlar pe sexe reflectă, de asemenea, o evoluție oscilantă, cu aceeași tendință de reducere în ultimii doi ani școlari. La nivelul fiecărui an școlar analizat, diferența este în favoarea fetelor: **ponderea fetelor care abandonează școala este mai redusă, comparativ cu cea a băieților** atât pe ansamblu, cât și pe fiecare nivel de învățământ în parte (diferența este de 0,3 puncte procentuale atât pentru învățământul primar, cât și pentru cel gimnazial).

Tabel 3. Rata abandonului școlar în învățământul primar, pe sexe și medii de rezidență

An școlar	Mediu de rezidență	Masculin	Feminin	Total
2005/2006	Urban	1,8	1,4	1,6
	Rural	1,5	1,3	1,4
	Total	1,7	1,3	1,5
2006/2007	Urban	2,3	1,8	2,1
	Rural	1,5	1,2	1,4
	Total	1,9	1,5	1,7
2007/2008	Urban	1,8	1,3	1,5
	Rural	2,1	1,8	2,0
	Total	2,0	1,5	1,8
2008/2009	Urban	1,5	1,1	1,3
	Rural	1,6	1,4	1,5
	Total	1,6	1,3	1,4
2009/2010	Urban	1,6	1,3	1,5
	Rural	1,6	1,3	1,4
	Total	1,6	1,3	1,4

Sursa: Date calculate pe baza informațiilor INS, 2005-2011.

În ceea ce privește valorile abandonului școlar pe sexe și medii de rezidență, se constată că, în general, **cele mai ridicate rate ale abandonului școlar din învățământul primar sunt specifice băieților din mediul urban** (cu rate cuprinse între 1,5%-2,3%), urmate de cele caracteristice fetelor din același mediu de rezidență (1,1%-1,8%). Totuși, dezavantajul populației școlare masculine, respectiv feminine din ariile urbane față de segmentele corespunzătoare de populație din mediul rural nu se manifestă în toți anii intervalului de referință.

Tabel 4. Rata abandonului școlar în învățământul gimnazial, pe sexe și medii de rezidență

An școlar	Mediu de rezidență	Masculin	Feminin	Total
2005/2006	Urban	2,3	1,6	2,0
	Rural	2,3	2,0	2,2
	Total	2,3	1,8	2,1
2006/2007	Urban	2,6	1,9	2,3
	Rural	2,5	2,2	2,3



	Total	2,5	2,1	2,3
2007/2008	Urban	2,2	1,5	1,9
	Rural	2,8	2,4	2,6
	Total	2,5	2,0	2,2
2008/2009	Urban	1,8	1,4	1,6
	Rural	2,3	2,1	2,2
	Total	2,0	1,8	1,9
2009/2010	Urban	1,8	1,3	1,6
	Rural	1,8	1,8	1,8
	Total	1,8	1,5	1,7

Sursa: Date calculate pe baza informațiilor INS, 2005-2011.

În învățământul gimnazial, valorile ratelor abandonului școlar sunt constant mai ridicate în mediul rural. Atât în cazul băieților, cât și al fetelor, ratele abandonului școlar sunt semnificativ mai ridicate, comparativ cu mediul urban. Analiza datelor evidențiază **creșteri semnificative ale abandonului școlar în gimnaziu, mai ales la fetele din mediul rural.**

* * *

Începând cu anul școlar 2007/2008, se înregistrează o tendință constantă de reducere a ratei anuale a abandonului școlar calculat după metoda intrare-ieșire. La nivelul anului școlar 2009/2010, valoarea acestui indicator a fost de 1,5%. Cele mai importante scăderi ale abandonului școlar s-au înregistrat în mediul rural, respectiv la nivelul ciclului gimnazial. Cu toate acestea, mediul rural, gimnaziul, respectiv populația școlară masculină înregistrează, în continuare, valorile cele mai mari ale abandonului școlar.

Atât în învățământul primar, cât și în cel gimnazial se înregistrează un decalaj continuu între fete și băieți, în favoarea fetelor: mai mulți dintre elevii băieți abandonează școala, comparativ cu fetele.

Comparația valorilor indicatorului pe niveluri de școlaritate evidențiază ponderi mai ridicate la clasele de început de cicluri de școlaritate: clasa I, respectiv clasa a V-a. Acest date evidențiază impactul adaptării dificile a elevilor la trecerile de nivel : debutul școlarității, respectiv debutul în ciclul gimnazial.



2.2. Abandonul măsurat prin metoda analizei pe cohortă

O alternativă la măsurarea abandonului școlar prin metoda *intrare – ieșire* (prin intermediul căreia se obțin date privind abandonul pe parcursul unui anșcolar) o constituie metoda *analizei pe cohortă* (sau analiza longitudinală retrospectivă, utilizată, inițial, în studiul fenomenelor demografice). Această metodă presupune urmărirea unui anumit flux școlar (a unei cohorte de elevi) pe parcursul unui întreg ciclu de învățământ (de ex. elevii din clasa I până la finalul clasei a IV-a, cei care intră în clasa a V-a până în clasa a VIII-a etc.)

Metoda poate fi aplicată pe o *cohortă pură* sau pe o *cohortă aparentă*. În primul caz, este vorba despre o anumită cohortă de elevi (de ex. elevii care intră în clasa I / a V-a într-un anumit an școlar) care este urmărită fără a se lua în considerare elevii repetenți din clasele anterioare sau pe cei care se transferă de la alte școli și care se adaugă cohortei inițiale. Analiza unei cohorte pure permite identificarea situațiilor de abandon, repetenție, migrație, deces, respectiv a fenomenelor care intră în categoria pierderilor școlare și care determină reducerea efectivelor școlare pe parcursul anilor de studii. Metoda analizei cohortelor pure este mai laborioasă, mai dificil de aplicat pe date naționale și presupune deținerea de informații precise despre diferitele categorii de pierderi școlare pentru fiecare an de studii din cadrul unui ciclu de învățământ (numărul elevilor repetenți, exmatriculați, care au abandonat școala, care au emigrat sau decedat).

O metodă simplificată o reprezintă *analiza cohortelor aparente* care constă în raportarea numărului elevilor care finalizează clasa a IV-a / a VIII-a / a XII-a într-un anumit an școlar, la numărul elevilor înscriși în clasa I / a V-a / a IX-a în urmă cu 4 ani. Cohortele aparente includ, pe lângă fluxul inițial, și elevii repetenți din anii anteriori, exmatriculați cu drept de reînscrisiere sau pe cei veniți prin transfer de la alte școli. Prin metoda cohortelor aparente pot fi evaluate pierderile școlare, în general, fiind mai dificilă operarea distincției între diferitele categorii ale acestora (abandon, repetenție ș.a.). Totuși, metoda, în sine, aduce anumite corecții, fapt ce permite estimarea dimensiunilor reale ale ratei abandonului școlar pe parcursul unui ciclu. Astfel, dat fiind că fiecare cohortă preia anual elevii repetenți de același nivel de studii (clasă) din anul școlar anterior, care acoperă pierderile prin repetenție din interiorul cohortei inițiale, această categorie de pierderi este, practic anulată. Ca urmare, diferența între cohorta de elevi care absolvă un anumit ciclu de învățământ și cohorta inițială este reprezentată, în principal, de abandon.

O corecție care trebuie, totuși, aplicată în vederea estimării abandonului pe cohortă constă în excluderea ratei repetenției de la nivelul claselor terminale de ciclu - a IV-a / a VIII-a (care



nu se mai recuperează, întrucât analiza se oprește la momentul absolvirii acestor clase) din volumul total al pierderilor pe ciclu.

Eventuale alte corecții mai pot fi aduse prin excluderea cazurilor de deces, care nu afectează, însă, în mod semnificativ datele (pentru perioada 2006-2010 rata mortalității la grupele de vârstă 5-9 și 10-14 ani a fost de 0,3%⁴) și migrație externă. Informațiile existente privind migrația, necesare pentru calcularea cât mai exactă a abandonului datorat acestui fenomen, sunt însă insuficiente. Având, însă, în vedere că nu de puține ori migrația externă presupune abandonul școlar propriu-zis, putem estima că fenomenul migrației nu reduce semnificativ valorile ratei abandonului calculat pe baza cohortelor aparente.

Cu toate precauțiile exprimate cu privire la metoda analizei pe cohorte aparente, trebuie menționat că aceasta surprinde cu mai multă acuratețe abandonul școlar, se apropie mai mult de proporțiile sale reale, comparativ cu metoda intrare – ieșire. Și aceasta deoarece metoda surprinde și cazurile de abandon înregistrate în trecerea de la o clasă la alta, fiind anulate, totodată, anumite distorsiuni în modul de înregistrare a datelor.

Pentru ilustrarea celor expuse mai sus, prezentăm în continuare exemple de aplicare a metodei analizei cohortelor pure și aparente, pe date concrete.

➤ **Analiză pe cohortă pură**

Un de exemplu de aplicare a metodei cohortelor reale este reprezentat de analiza realizată asupra unui număr de 5 unități de învățământ din județele Arad, Vrancea, Caraș-Severin, Brașov și Tulcea, situate atât în mediul urban, cât și rural. Aceste școli au făcut parte din rețeaua de școli ZEP incluse în Proiectul *Extinderea sistemului ZEP în 24 de comunități dezavantajate din județe cu cea mai înaltă rată de abandon școlar; îmbunătățirea participării și prevenirea abandonului școlar*, derulat de Institutul de Științe ale Educației și UNICEF în anii 2010-2011.

În cadrul analizei au fost cuprinse 16 clase de elevi din ciclul primar și 12 clase din ciclul gimnazial. Elevii respectivi au făcut parte din cohortele care au frecventat învățământul primar, respectiv gimnazial în perioada 2006-2009 (au intrat în clasa I /a V-a în anul școlar 2006/2007 și au absolvit clasa a IV-a /a VIII-a în 2009/2010). În total, a fost urmărit parcursul școlar a **654 de elevi** care erau înscriși în anul școlar 2006/2007 în clasa I (370 de elevi), respectiv în clasa a V-a (284 de elevi). Analiza s-a realizat pe cohorta pură (elevii înscriși în

⁴Anuarul statistic al României- 2009, INS, 2009.



clasele I și a V-a în 2006/2007), fără a lua în considerare elevii care s-au adăugat cohorței inițiale prin repetenție sau prin transfer.

Metodologia de cercetare a presupus **consultarea documentelor școlare** care oferă informații privind participarea la educație: cataloagele școlare din ultimii patru ani; registrele matricole ale școlilor; chestionarele statistice de început/ final de an școlar.

Utilizarea acestei metode a scos în evidență proporții îngrijorătoare ale pierderilor școlare. Se constată, astfel, că în cazul elevilor din ciclul primar, cohorta care a intrat în clasa I în anul școlar 2006/2007 a pierdut pe parcursul celor 4 ani de studii corespunzători acestui nivel de învățământ peste 26% din efectivul de intrare în sistemul de educație. Dintre aceștia, 10% au abandonat studiile, iar peste 16% au rămas repetenți pe parcursul claselor primare.

Tabel 3.2.1. Pierderile școlare pe cohortă pură în învățământul primar (5 unități școlare), în perioada 2006-2010

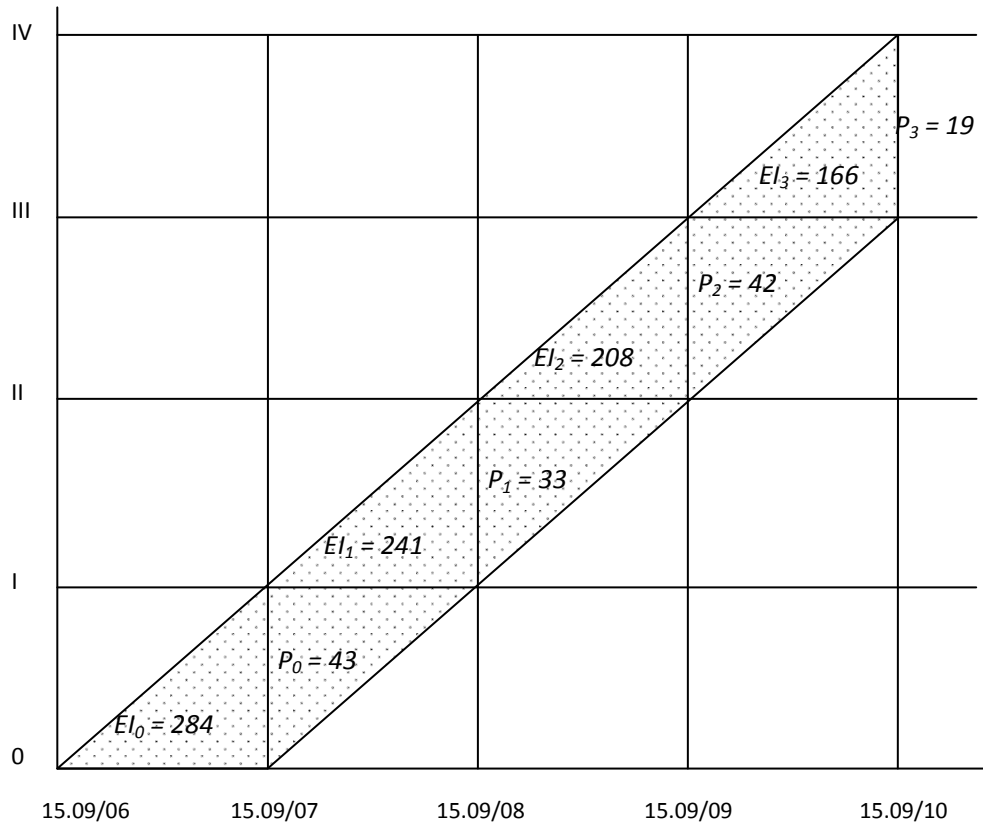
		Pierderi școlare		Abandon școlar		Repetenție		Alte categorii de pierderi (situația școlară neîncheiată)		Abandon datorat migrației externe, din total cohortă		Abandon datorat migrației externe, din total abandon	
		Nr.	%	Nr.	%	Nr.	%	Nr.	%	Nr.	%	Nr.	%
Elevi înscr. cl. I 06/07	370	-	-	-	-	-	-	-	-	-	-	-	-
Abs. cl. IV 09/10	273	97	26,22	36	9,73	60	16,21	1	0,27	14	3,78	14	38,89

Fig. 3.2.1. Pierderile pe cohortă pură în ciclul primar



06/07													
Abs. cl. VIII 09/10	147	137	48,24	101	35,56	33	11,62	3	1,06	18	6,34	18	17,82

Fig. 3.2.2. Pierderile pe cohortă și clase în ciclul gimnazial



El₀. El₃ - Elevi înscriși în clasele V-VIII

P₀. P₃ - Pierderi în clasele V-VIII

Se observă, astfel, că **un copil din patru** părăsește cohorta inițială înainte de finalizarea ciclului primar și numai **jumătate** dintre elevii înmatriculați în clasa aV-a termină studiile gimnaziale. La nivelul învățământului primar, pierderile școlare se manifestă, în special, prin repetenție, în timp ce la gimnaziu cauza principală este abandonul. Astfel, dacă în cazul



Învățământului primar **unul din trei elevi** care părăsesc cohorta se pierd din cauza abandonului, în învățământul gimnazial **trei din patru elevi** află în această situație.

Comparația grafică între învățământul primar și cel gimnazial privind principalele categorii de pierderi școlare, reprodusă mai jos, relevă mai sugestiv aceste diferențe.

Fig. 3.2.3.a. Pierderile școlare în învățământul primar

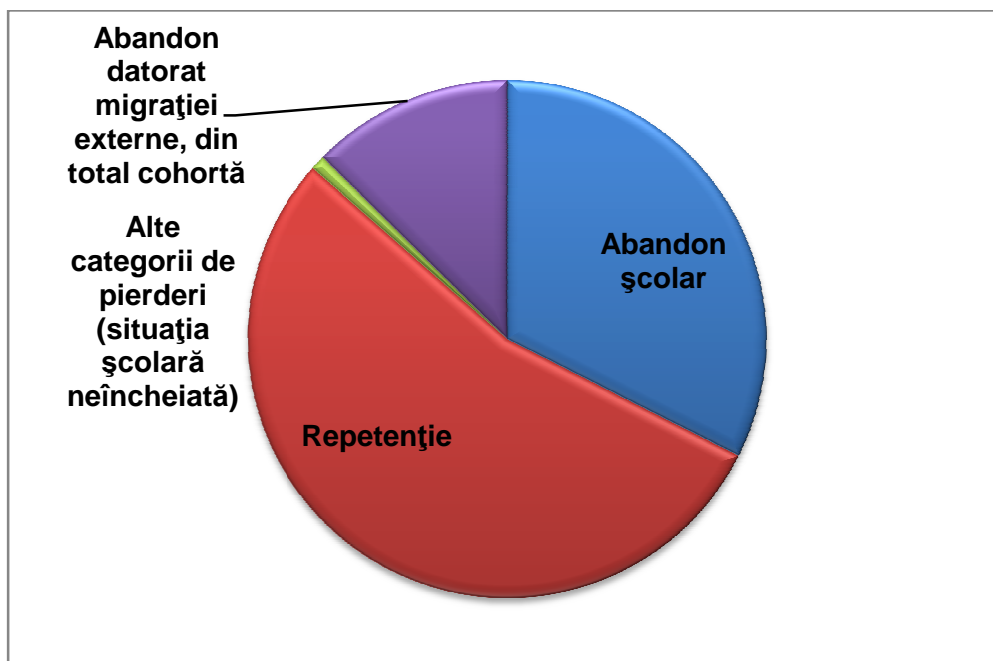
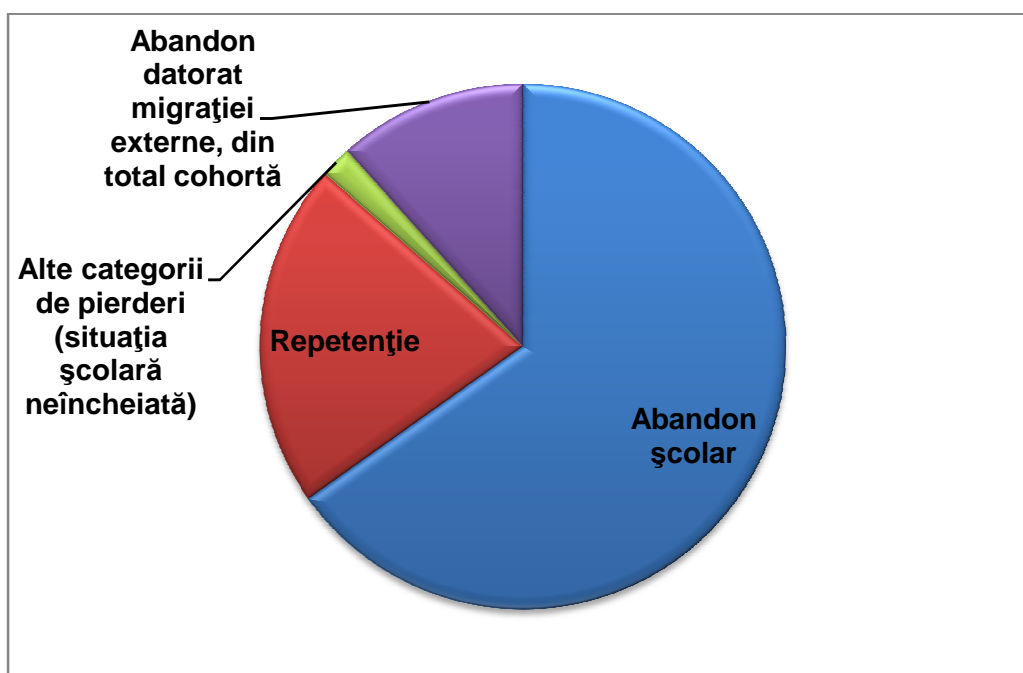


Fig. 3.2.3.b. Pierderile școlare în învățământul gimnazial





Pierderile școlare variază nu numai în funcție de ciclu, dar și de clasa în care se află elevul/eleva. Astfel, cele mai importante se înregistrează în clasa a II-a și a III-a (în ciclul primar), respectiv clasa a V-a și a VII-a. De asemenea, datele indică faptul că la finalul unui ciclu școlar (clasa a IV-a, respectiv a VIII-a), pierderile școlare sunt semnificativ mai mici. De exemplu, peste 20% dintre elevii de clasa a VII-a din cohorta investigată nu se mai regăsesc în anul următor, în timp ce pierderile la clasa a VIII-a sunt de două ori mai reduse (11%).

➤ **Analiză pe cohortă aparentă**

Exemplul de analiză pe cohortă aparentă se bazează pe date naționale, calculate pe o perioadă de 5 ani. Aceste date evidențiază faptul că în perioada 2005-2009, pierderile școlare prin abandon (inclusiv cazurile de deces și migrație) înregistrate de fiecare cohortă de elevi de la intrarea în ciclul primar până la absolvirea acestuia au fost cuprinse între 5% și 10%. Se observă, de asemenea, o tendință descendentă a valorii indicatorului, în ultimii 2 ani ai perioadei de referință aceasta reducându-se la aproape jumătate față de momentul inițial – 5-6%. În ciclul gimnazial, nivelul indicatorului este mult mai ridicat – 12-13% și se menține relativ constant (reducerea înregistrată în ultimii 2 ani este ne semnificativă – sub 1 punct procentual). Se poate, astfel, estima că, în perioada de referință, volumul pierderilor prin abandon în învățământul primar și gimnazial variază între aproximativ 18% și 25%, valorile cele mai reduse înregistrându-se în ultimii 2 ani ai intervalului.

Tabel 3. Pierderile școlare pe cohortă în învățământul primar și gimnazial în perioada 2005-2009 – nivel național

An absolv.	2005/2006			2006/2007			2007/2008			2008/2009			2009/2010		
	Pierderi șc.	Rata repet. IV-a / VIII	Aband. șc. *	Pierderi șc.	Rata repet. IV-a / VIII	Aband. șc. *	Pierderi școlare	Rata repet. IV-a / VIII	Aband. șc. *	Pierderi șc.	Rata repet. IV-a / VIII	Aband. șc. *	Pierderi șc.	Rata repet. IV-a / VIII	Aband. șc. *
Prim.	10,9	1,5	9,4	11,8	1,9	9,8	9,9	2,3	7,7	7,3	2,3	4,9	7,7	2,1	5,6
Gimn.	14,9	2,7	12,2	15,2	2,8	12,4	16,0	2,6	13,4	15,2	2,2	13,0	14,5	1,9	12,6

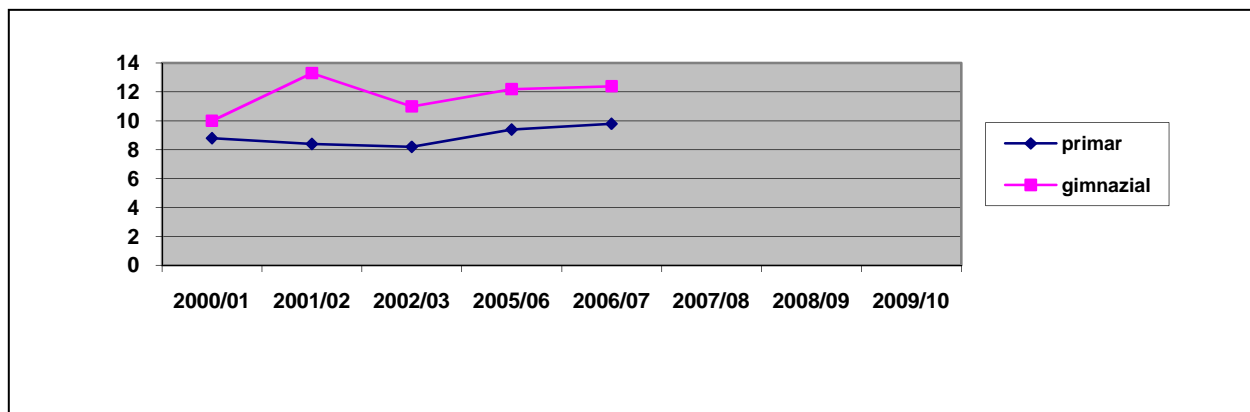
* Inclusiv cazurile de deces și migrație.

Sursa: Date calculate pe baza informațiilor INS, 2006-2011.



În cifre absolute, pierderile prin abandon, la nivelul cohorței 2005/2006 – 2009/2010, s-au manifestat în cazul unui număr de 16,8 mii elevi din ciclul primar, pentru ciclul gimnazial cifra fiind de două ori mai mare – 33,3 mii elevi.

Fig. 4. Rata abandonului școlar, pe cohorță, în învățământul primar și gimnazial



Sursa: Date calculate pe baza informațiilor INS, 2000-2007.

Tabel 4. Pierderile școlare pe cohorță în învățământul primar, la nivel național

		Pierderi școlare pe parcursul ciclului		Repetenție în clasa a IV-a		Abandon școlar pe ciclu*	
		Nr.	%	Nr.	%	Nr.	%
Elevi înscriși cl. I 2006/07	219123	-	-	-	-	-	-
Absolvenți cl. IV 2009/2010	202351	16772	7,65	4540	2,07	12232	5,58

* Inclusive cazurile de deces și migrație.

Sursa: Date calculate pe baza informațiilor INS, 2007-2011.

Tabel 5. Pierderile școlare pe cohorță în învățământul gimnazial, la nivel național

		Pierderi școlare pe parcursul ciclului		Repetenție în clasa a VIII-a		Abandon școlar pe ciclu*	
		Nr.	%	Nr.	%	Nr.	%
Elevi înscriși cl. V 2006/07	230065	-	-	-	-	-	-
Absolv. cl. VIII 2009/2010	196721	33344	14,49	4473	1,94	28871	12,55

* Inclusive cazurile de deces și migrație.

Sursa: Date calculate pe baza informațiilor INS, 2007-2011.



Metoda analizei pe cohortă permite, astfel, identificarea proporțiilor reale ale abandonului școlar, fiind mai fidelă decât metoda intrare - ieșire întrucât surprinde nu numai cazurile de abandon înregistrate pe parcursul unui anumit an școlar, ci și situațiile în care elevii nu mai revin la școală după finalizarea unui an sau ciclu de învățământ.

Totuși, nici această metodă nu permite identificarea cazurilor de copii *neșcolarizați* (elevii care nu au fost cuprinși în sistemul de educație și nu au frecventat nici o zi școala). Posibilitatea de identificare a proporției totale de *copii din afara sistemului de învățământ* (atât a celor care au abandonat școala, cât și a celor neșcolarizați) este oferită, însă, de o altă metodă, care va fi prezentată în secțiunea următoare.

3. COPIII ÎN AFARA SISTEMULUI DE EDUCAȚIE

Definiție, metoda de calcul

După cum am văzut deja, în metodologia UNICEF/UIS există mai multe sub-categorii de copii care sunt în afara sistemului de educație: cei care au avut o experiență școlară dar au abandonat, cei care nu au fost niciodată la școală și nici nu vor intra în viitor în sistemul de educație, și cei care nu au fost niciodată la școală, dar vor intra, cu întârziere, în sistemul de educație.

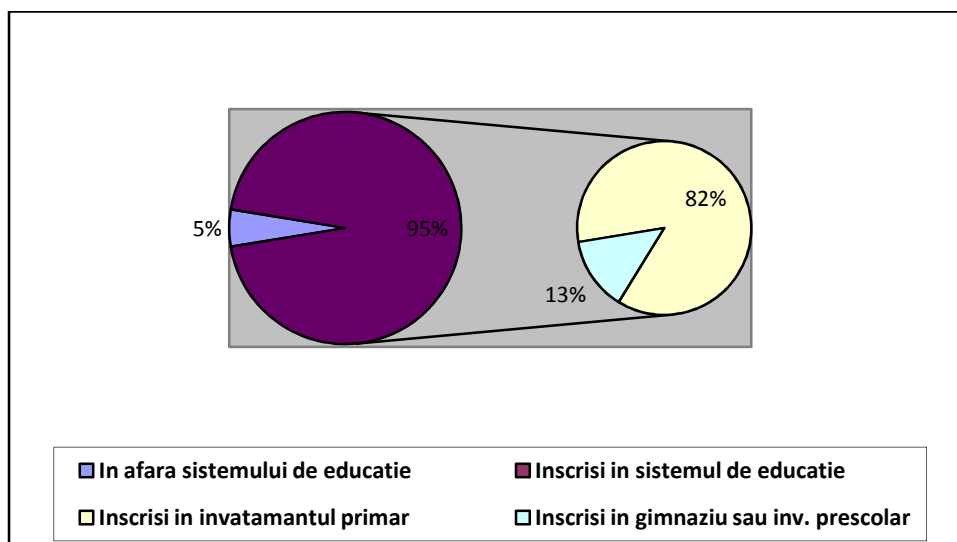
În acest capitol vom încerca să analizăm datele disponibile cu privire la copii de vârstă școlară (învățământul primar și gimnazial) și cei care sunt înscriși în mod oficial și urmează aceste niveluri de învățământ. Astfel vom putea estima în mod indirect numărul copiilor care sunt în afara sistemului de educație cât și o serie de caracteristici ale acestora. Acolo unde datele oficiale nu oferă informații suficiente privind aceste caracteristici, au fost utilizate și alte surse de date.

Vârsta de referință este 7-10 ani pentru învățământul primar și 11-14 ani pentru învățământul gimnazial. În primul caz am încercat să identificăm numărul și caracteristicile copiilor de vârsta învățământului primar care nu sunt înscriși în învățământul pre-școlar, primar sau gimnazial în timp ce în al doilea caz am încercat să identificăm numărul și caracteristicile copiilor de vârsta învățământului gimnazial care nu sunt înscriși în învățământul primar, gimnazial sau liceal.

3.1. Copii de vârstă învățământului primar în afara sistemului de educație

În secțiunea precedentă a fost prezentată definiția cu privire la *copiii din afara sistemului de educație*, precum și modalitatea de calcul a acestui segment de populație. În vederea stabilirii numărului de copii din afara sistemului de educație în cazul ciclului primar, urmând această metodologie, am luat în considerare grupa de vârstă 7-10 ani, ca vârstă corespunzătoare acestui nivel de educație, dat fiind că pentru cea mai mare proporție a copiilor, vârsta debutului școlar este încă de 7 ani (contrar reglementărilor în vigoare, care stabilesc vârsta debutului la 6 ani). Totodată, am considerat ca fiind cuprinși în sistemul de educație și pe copiii din această grupă de vârstă care deja frecventau gimnaziul, precum și pe copiii de 7 ani din învățământul preșcolar. Astfel, în afara sistemului de educație se plasează copiii care reprezintă **diferența dintre totalul populației în vârstă de 7-10 ani și suma copiilor din cele trei categorii menționate.**

Fig 4.1. Participarea la educație a copiilor de vârstă învățământului primar (anul școlar 2009/2010)



Calculul realizat pe baza metodei prezentate arată că, în perioada 2005-2009, un număr mare de copii în vârstă de 7-10 ani se aflau în afara sistemului de educație (nu frecventau învățământul primar sau gimnazial și nici preșcolar). Pe parcursul celor 5 ani acest număr a



crescut de aproape 2,5 ori, ajungând de la aproximativ 18 mii (2%) la peste 44 mii (5%) - (Tabel 1).

Tendința este identică și în cazul celor două segmente de populație: la băieți creșterea este de la 8,7 mii la 21,5 mii, iar la fete de la 9,4 mii la 22,5 mii. Se observă, în același timp, prezența inegalităților de gen din perspectiva acestui indicator, fetele fiind în dezavantaj: **indexul parității de gen (IPG)** are valori cuprinse între 1,4-1,6, cu excepția anului școlar 2006/2007 când are o valoare care se încadrează în limitele acceptate – 1,03⁵.

O parte dintre copiii situați în afara sistemului de educație au abandonat școala pe parcursul claselor primare, iar ceilalți nu au frecventat niciodată școala. În primii 2 ani ai intervalului de referință, cei mai mulți copii din afara sistemului abandonaseră studiile: 1,5% - 1,7%, față de 0,54% - 1,27% copii neșcolarizați. Începând din anul școlar 2007/2008, proporțiile respective se inversează, astfel încât în 2009/2010 ponderea copiilor neșcolarizați ajunge la aproximativ 3,7%, în timp ce rata abandonului se reduce la 1,5%.

Tabel 4.1. Copii de vârsta învățământului primar în afara sistemului de educație și rata abandonului, pe sexe

Anul școlar	Băieți				Fete				Total			
	În afara sistemului de educație		Din care:		În afara sistemului de educație		Din care:		În afara sistemului de educație		Din care:	
			Aband.	Nu au frecv. deloc			Aband.	Nu au frecv. deloc			Aband.	Nu au frecv. deloc
	Nr.	%	%	%	Nr.	%	%	%	Nr.	%	%	%
2005/2006	8687	1,91	1.70	0,21	9385	2,17	1.30	0,87	18072	2,04	1.50	0,54
2006/2007	12916	2,85	1.90	0,95	13359	3,09	1.50	1,59	26275	2,97	1.70	1,27
2007/2008	17167	3,79	2.00	1,79	18501	4,29	1.50	2,79	35668	4,03	1.80	2,23
2008/2009	21739	4,80	1.60	3,20	22519	5,24	1.30	3,94	44258	5,01	1.40	3,61
2009/2010	21483	4,83	1.60	3,23	22531	5,35	1.30	4,05	44014	5,08	1.40	3,68

Sursa: Date calculate pe baza Caietelor statistice INS pentru învățământul preșcolar, primar și gimnazial 2005-2010.

Analiza pe vârste (corespunzătoare învățământului primar) evidențiază faptul că, în cazul copiilor de 7 ani, proporția celor din afara sistemului de educație este cuprinsă între aproximativ 3% și 4,3%. Aproximativ 5-6% din totalul copiilor de 7 ani sunt cuprinși, însă, în învățământul preșcolar, deși au depășit vârsta oficială de intrare în învățământul primar. La

⁵ Valori ale indexului parității de gen cuprinse între 0,97 – 1,03 reflectă diferențe de gen neesențiale.



celelalte vârste (8, 9 și 10 ani), proporțiile copiilor din afara sistemului variază între aproximativ 1,5% și peste 6%.

În ceea ce privește tendințele valorilor indicatorului, acestea sunt accentuat ascendente la aproape toate vârstele specifice învățământului primar. Astfel, la vârstele de 8, 9 și 10 ani valoarea indicatorului se triplează spre finalul intervalului analizat față de anul inițial: de la aproximativ 1,5-2% la 5-6%. În cazul vârstei de 7 ani, deși se constată, de asemenea, o creștere, aceasta este de puțin peste 1 punct procentual (Tabel 2).

Tendențele înregistrate pe total populație, diferențiat pe vârste, se regăsesc, în general, și la nivelul segmentelor de populație masculină și feminină. În cazul băieților, creșterea la toate vârstele, este ceva mai accentuată decât la fete. Astfel, la fete proporția celor din afara sistemului de educație crește de 2-3 ori (de la aproximativ 2% la aproape 5-6%), iar la băieți de 3-5 ori (de exemplu, la băieții în vârstă de 8 ani nivelul indicatorului crește de la 1,06% la aproximativ 6%). La vârsta de 7 ani, valoarea indicatorului, atât la fete, cât și la băieți crește cu peste 1 punct procentual, la fel ca în cazul populației totale. Analiza valorilor indicatorului pe parcursul perioadei de referință evidențiază faptul că fetele sunt mai frecvent în dezavantaj, comparativ cu băieții, IPG probând această situație.

Tabel 4.2. Copii de vârsta învățământului primar în afara sistemului de educație, pe vârste și sexe

Anul școlar	Vârsta	Băieți		Fete		Total	
		%	Număr	%	Număr	%	Număr
2005/2006	7	3,31	3802	2,73	2971	3,03	6773
	8	1.06	1174	2.38	2500	1.70	3674
	9	1.46	1679	1.50	1633	1.48	3312
	10	1.78	2032	2.10	2281	1.94	4313
2006/2007	7	3,80	4328	4,40	4787	4,09	9115
	8	4.86	5585	4.68	5089	4.77	10674
	9	...	-394	...	456	...	62
	10	2.96	3397	2.78	3027	2.87	6424
2007/2008	7	4,63	5301	4,72	5123	4,67	10424
	8	5.14	5857	6.05	6584	5.59	12441
	9	4.31	4941	3.98	4326	4.15	9267
	10	0.97	1068	2.35	2468	1.64	3536
2008/2009	7	3,59	3939	4,72	4913	4,14	8852
	8	6.15	7043	6.06	6576	6.11	13619
	9	4.47	5092	5.54	6030	4.99	11122
	10	4.94	5665	4.60	5000	4.77	10665
2009/2010	7	4,60	4918	3,94	3973	4,29	8891
	8	5.61	6141	6.61	6871	6.10	13012
	9	4.92	5629	5.26	5703	5.08	11332
	10	4.21	4795	5.50	5984	4.84	10779

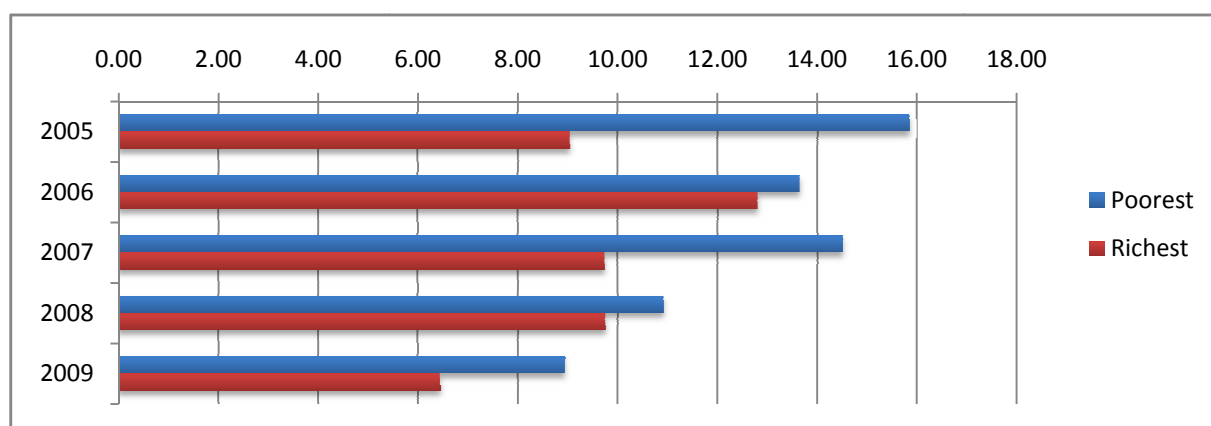


Obs. Datele pentru vârsta de 9 ani în anul școlar 2006/2007 sunt în curs de revizuire.

Sursa: Date calculate pe baza informațiilor INS, 2005-2010.

Proporția copiilor din afara sistemului de educație înregistrează diferențe importante în funcție de quintilele privind situația economică a familiei. După cum arată rezultatele *Anchetei bugetelor de familie*, realizată de Institutul Național de Statistică, acesta se reduce continuu de la categoria copiilor cuprinși în prima categorie (cei mai săraci) către cei din quintila cei mai bogați. Tendința respectivă se constată atât în cazul copiilor de vârstă corespunzătoare învățământului primar, cât și gimnazial. Pe parcursul perioadei de referință a raportului, diferențele între procentul minim și maxim de copii out of school în cazul nivelului primar variază între 2 – 8 puncte procentuale, iar pentru nivelul gimnazial între 4 – 6 puncte procentuale.

Fig. 4.2. Proporția copiilor de vârsta învățământului primar în afara sistemului de educație, în perioada 2005-2009



Un decalaj major în ceea ce privește participarea la educație există între populația majoritară de vârstă școlară și copiii aparținând minorității roma. Rezultatele unei anchete realizate de Romani Criss și UNICEF, apărute în 2011⁶ (bazate pe date colectate în decembrie 2009 – ianuarie 2010), arată că din 597 de copii în vârstă de 7-11 ani, 44,2% nu urmează nicio formă de școlarizare.

⁶Participare, absenteism școlar și experiența discriminării în cazul romilor din România, Romani Criss, UNICEF, București, 2011.



Un alt studiu⁷, editat în 2008, evidențiază aceeași situație defavorizată a copiilor romi din perspectiva participării la educație.

Tabel 4.3. Neșcolarizarea și abandonul la copiii de etnie roma

	7-13 ani	14-17 ani
Niciodată nu a frecventat școala	14.16	11.0
Are educație primară incompletă	40.2	12.3
A absolvit educația primară	19.7	12.1
Are educație gimnazială incompletă	21.4	28.4

Sursa: Date compilate după Tabelul 10-1 al raportului *Vino mai aproape. Incluziunea și excluziunea în societatea românească de azi*, 2008, editat de Gabor Fleck și Cosima Rughiniș

Printre motivele care influențează participarea la educație a copiilor romi, studiul Romani Criss și UNICEF evidențiază: *motive economice, părinți toleranți sau absenți de lângă copii, copii bolnavi /"incapabili", căsătoria, anturajul copiilor.*

Copiii cu dizabilități reprezintă o altă categorie cu risc ridicat de neșcolarizare. Riscul se manifestă în special în cazul celor cu handicap grav. Astfel, datele colectate în martie 2011 de către ANPC evidențiază faptul că aproape 2500 de copii cu handicap grav în vârstă de 7-10 ani sunt neșcolarizați. Numărul copiilor din aceeași grupă de vârstă cu grade mai scăzute de handicap neșcolarizați este mai scăzut – sub 900 de copii din categoria celor cu handicap ușor, mediu și accentuat.

Tabel 4.4. Copii cu dizabilități neșcolarizați, pe grupe de vârstă, genuri și medii de rezidență

	3-6 ani	7-10 ani	11-14 ani	fete	băieți	urban	rural	Total
Handicap ușor	364	23	33	193	227	184	236	420
Handicap mediu	1490	364	393	1009	1238	1166	1081	2247
Handicap sever	1211 /	479/	521 /	926	1285	945	1266	2211
Handicap foarte sever	3805	2454	2369	3734	4894	3761	4867	8628

Sursa: ANPC

Principalele motive ale neșcolarizării copiilor cu dizabilități, indiferent de gradul acestora, prezentate de instituția care a furnizat datele (ANPC) vizează *caracteristicile socio-economice ale familiei* (situația materială și financiară precară a familiei, lipsa resurselor privind accesul la serviciile educaționale, refuzul părinților de a-i școlariza pe copii pentru că nu mai primesc drepturile financiare, în cazul în care sunt asistenți personali, iar copiii ar învăța la școli speciale din alte

⁷ *Vino mai aproape. Incluziunea și excluziunea în societatea românească de azi*, 2008, editat de Gabor Fleck și Cosima Rughiniș



localități; nivelul scăzut de educație al părinților, corelat de multe ori și cu anumite dizabilități), *caracteristicile anumitor comunități* (izolare geografică a localității; lipsa resurselor comunitare; distanța foarte mare până la școală, mai ales în mediul rural), *specificul mediului școlar* (refuzul unora dintre cadrele didactice de a-i primi pe copii la clasele lor; număr limitat de profesori de sprijin în școlile de masă). Alte motive invocate se referă la *înșăși severitatea dizabilității pe care o prezintă copilul*.

3.2. Copii de vârstă învățământului gimnazial în afara sistemului de educație

În cazul copiilor de vârstă corespunzătoare gimnaziului, am considerat cuprinși în sistemul de educație, pe lângă cei care frecventau gimnaziul, și copiii care urmau încă ciclul primar sau erau deja înscriși în învățământul secundar superior; în afara sistemului de educație se situează copiii care reprezintă diferența dintre totalul populației în vârstă de 11-14 ani și suma copiilor din cele trei categorii menționate.

Pe această bază, s-a putut stabili că în perioada 2005-2009 numărul copiilor în vârstă de 11-14 care se aflau în afara sistemului de educație a fost cuprins între aproximativ 38 mii și 50 mii (Tabel 6). Se constată, astfel, o tendință ascendentă, atât pe total populație școlară, cât și în cazul băieților, respectiv al fetelor: valoarea indicatorului crește după primul an al intervalului de referință, când înregistrează 3,8%, și se stabilizează în ultimii 3 ani la valori care ating aproximativ 5,5%. Se constată, în același timp, prezența inegalităților de gen în defavoarea fetelor în funcție de acest indicator, în 3 din cei 5 ani ai perioadei de raportare, IPG atingând valori de 1,05-1,07.

Tabel 4.5. Copii de vârstă învățământului gimnazial în afara sistemului de educație și rata abandonului, pe sexe

Anul școlar	Băieți				Fete				Total			
	În afara sistemului de educație		Din care:		În afara sistemului de educație		Din care:		În afara sistemului de educație		Din care:	
			Aband.	Nu au frecv. deloc			Aband.	Nu au frecv. deloc			Aband.	Nu au frecv. deloc
	Nr.	%	%	%	Nr.	%	%	%	Nr.	%	%	%
2005/2006	19330	3.82	2.30	1,52	18554	3.85	1.80	2,05	37884	3.84	2.10	1,74
2006/2007	23868	4.89	2.50	2,39	23999	5.15	2.10	3,05	47867	5.02	2.30	2,72
2007/2008	25635	5.44	2.50	2,94	26086	5.81	2.00	3,81	51721	5.62	2.20	3,42
2008/2009	25431	5.53	2.00	3,53	24972	5.70	1.80	3,90	50403	5.61	1.90	3,71



2009/2010	23882	5.27	1.80	3,47	24306	5.64	1.50	4,14	48188	5.45	1.70	3,75
-----------	--------------	------	------	------	--------------	------	------	------	--------------	------	------	------

Sursa: INS

Cu excepția anului școlar 2005/2006, cea mai mare parte a copiilor din afara sistemului de educație nu au frecventat niciodată școala, proporția acestora crescând de peste două ori în intervalul analizat - de la 1,74% la 3,75%, în timp ce ponderea celor în situație de abandon se reduce în mod corespunzător – de la 2,1-2,3% la 1,7%. Această evoluție se constată nu numai pe total populație, ci și în cazul fetelor, respectiv al băieților.

Analiza pe vârste a valorilor indicatorului evidențiază tendințe ascendente la două dintre vârstele specifice învățământului gimnazial. Astfel, la populația în vârstă de 11 ani, deși cu anumite oscilații, valoarea indicatorului crește de la aproximativ 3% la peste 5%, iar la vârsta de 14 ani, în cazul căreia se constată și cea mai ridicată proporție a copiilor necuprinși în sistem, creșterea este de la aproape 5% la aproximativ 8-10%. La vârstele de 12 și 13 ani evoluțiile sunt oscilante, însă spre deosebire de copiii în vârstă de 12 ani, în cazul cărora se observă procentul cel mai redus al celor din afara sistemului de educație (între 1 și peste 2%), la cei de 13 ani procentul corespunzător este mult mai ridicat - 6% - 8% (Tabel 4.6.).

Tendențele înregistrate la nivelul populației școlare masculine, respectiv feminine sunt relativ asemănătoare, și anume: la 11 ani – tendință oscilant - crescătoare (de la 3% la 6% la băieți și de la 3% la 5% la fete); la 12 ani (vârstă la care se înregistrează proporția cea mai redusă a copiilor necuprinși în sistem) – tendință relativ constantă în cazul băieților (1-2%) și oscilant crescătoare la fete (1-3%); la 13 ani – tendință relativ constantă (7-8%, respectiv 6-7%); la 14 ani – tendință crescătoare (6% - 8-10%, respectiv 4-8%). După cum se observă, creșterea la vârstele de 11, 13 și 14 ani, este totuși ceva mai accentuată în cazul băieților decât la fete. Analiza valorilor indicatorului pe parcursul perioadei de referință evidențiază faptul că băieții sunt mai frecvent în dezavantaj, comparativ cu fetele, IPG probând acest fapt.

Tabel 4.6. Copii de vârstă învățământului gimnazial în afara sistemului de educație, pe vârste și sexe

Anul școlar	Vârsta	Băieți		Fete		Total	
		%	Număr	%	Număr	%	Număr
2005/2006	11	2.57	3122	3.69	4262	3.12	7384
	12	...	-984	1.34	1553	0.24	569
	13	7.31	9606	6.63	8326	6.98	17932
	14	5.78	7586	3.54	4413	4.69	11999



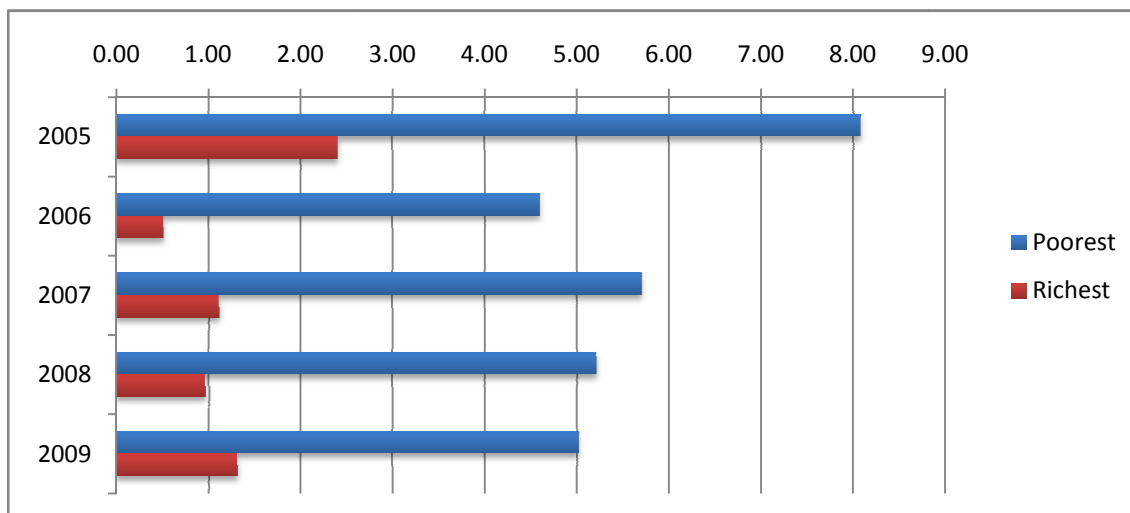
2006/2007	11	2.09	2382	2.73	2959	2.40	5341
	12	1.25	1517	3.62	4184	2.41	5701
	13	5.66	6871	5.69	6616	5.67	13487
	14	9.97	13098	8.16	10240	9.09	23338
2007/2008	11	4.29	4923	4.54	4944	4.41	9867
	12	0.33	372	2.17	2357	1.23	2729
	13	8.21	9950	8.08	9339	8.15	19289
	14	8.56	10390	8.13	9446	8.35	19836
2008/2009	11	2.11	2325	3.77	3960	2.92	6285
	12	1.90	2181	3.18	3466	2.53	5647
	13	7.23	8238	6.59	7141	6.92	15379
	14	10.47	12687	9.01	10405	9.75	23092
2009/2010	11	5.66	6493	5.16	5609	5.42	12102
	12	...	-481	2.57	2700	1.03	2219
	13	7.27	8330	6.99	7603	7.13	15933
	14	8.38	9540	7.75	8394	8.07	17934

Sursa: INS

Obs. Datele pentru vârsta de 12 ani în anii școlari 2005/2006 și 2009/2010 nu sunt relevante, dat fiind că informațiile primare colectate de la școli, pentru învățământul primar, se referă la copii în vârstă de «12 ani și peste», cifră care se raportează la populația în vârstă de 12 ani. Ca urmare, procentul de cuprindere în sistemul de educație a copiilor de această vârstă depășește 100%.

Așa cum a fost menționat și în cazul copiilor de 7-10 ani, proporția celor de vârstă corespunzătoare învățământului gimnazial (11-14 ani) din afara sistemului de educație, înregistrează diferențe importante în funcție de quintilele privind situația economică. Proporția respectivă se reduce continuu de la copiii cuprinși în categoria cei mai săraci la cei din quintile cei mai bogați, reducerea fiind de 4 – 6 puncte procentuale.

Fig. 4.3. Proporția copiilor de vârsta gimnaziului în afara sistemului de educație, în perioada 2005-2009



Așa cum a fost menționat în cazul copiilor în vârstă de 7-10 ani, și la cei de 11-14 ani un risc sporit de neșcolarizare și abandon prezintă copiii de etnie roma. Astfel, unul dintre studiile în domeniu, menționat mai sus, arată că din 636 copii romi de 12-16 ani, 64,62% se află în situația de neparticipare /abandon (vezi și tabelul 3).

În ceea ce privește copiii cu dizabilități, datele pe anul 2011 arată că numărul celor neșcolarizați cu handicap grav este de aproape 2400, iar al celor din celelalte trei grupe de handicap de peste 900, cifrele fiind similare cu cele înregistrate în cazul copiilor de vârstă învățământului primar (vezi tabel 4).

*

* *

Analiza indicatorilor relevanți pentru evaluarea proporției copiilor de vârstă învățământului primar și gimnazial din afara sistemului de educație a permis evidențierea prezenței unor inegalități de gen. La ciclul primar, rata abandonului este, astfel, în mod constant mai ridicată în cazul băieților, decât al fetelor (IPG variază între 0,75 și 0,81), tendința fiind, totuși, de reducere a acestui decalaj în ultimii 2 ani. În cazul fetelor se înregistrează, însă, un nivel mai ridicat al indicatorului privind necuprinderea în sistemul de educație pe aproape tot parcursul perioade de referință, probat de valorile IPG (1,4-1,6). Același indicator induce inegalități de gen, manifestate tot în dezavantajul fetelor, și în cazul copiilor de vârstă corespunzătoare gimnaziului (în 3 din cei 5 ani ai intervalului de raportare IPG are valori de 1,05-1,07).



Se observă, așadar, că băieții din învățământul primar prezintă un risc sporit de abandon școlar, pentru fetele de vârstă corespunzătoare acestui nivel de educație, riscul fiind mai degrabă neșcolarizarea. Un grad sporit de risc de neșcolarizare se constată, de asemenea, în cazul fetelor de vârstă specifică învățământului gimnazial.

4. RISCUL DE ABANDON/NEȘCOLARIZARE

În perioada octombrie 2011 – noiembrie 2011, în cadrul proiectului „Extinderea sistemului ZEP în 103 școli care se confruntă cu fenomenul de absenteism și abandon școlar”, au fost aplicate fișe de identificare a elevilor în situație de risc de abandon școlar din unitățile implicate în proiect. Fișele au fost completate de cadrele didactice (de regulă învățători, învățătoare, pentru nivelul primar, respectiv diriginți ai claselor de nivel gimnazial) și au cuprins o serie de date socio-demografice cu privire la acei elevi care sunt considerați a fi în risc de abandon școlar. La finalul fișei au fost solicitate opinii cu privire la 3 categorii de factori de risc.

Am grupat factorii de risc în factori individuali, care țin mai degrabă de situația fiecărui elev sau eleve în parte; factori familiali, care pot fi atribuiți mai degrabă mediului social în care elevul sau eleva își petrece timpul atunci când nu este la școală; factori școlari, care pot fi asociați mediului de învățare, școlar. În urma colectării și analizării celor peste 3000 de fișe am extras o serie de concluzii grupate în cele ce urmează, cu privire la principalii factori care influențează riscul de abandon școlar, după cum sunt ei percepuți de cadrele didactice.

4.1. Factori individuali

Construite pe baza cercetărilor și experiențelor anterioare din aria analizei determinanților abandonului școlar, principalele categorii de factori individuali avute în vedere de analiza situației copiilor în risc major de abandon, au vizat aspecte privind dificultățile de învățare, starea de sănătate, motivația pentru activitățile școlare și cerințele educaționale speciale. De asemenea, s-a urmărit atât comportamentul deviant, cât și problemele de frecvență a elevilor în situație de risc de abandon, chiar dacă în aceste cazuri factorii individuali se intersectează deseori cu cei școlari sau familiali.

Este important de subliniat faptul că interpretarea rezultatelor este realizată din perspectiva pe care cadrele didactice investigate o au asupra elevilor identificați a fi în risc major de



abandon. În lipsa altor date cu care să fie pusă în relație, interpretarea rezultatelor reflectă, în primul rând, percepția cadrelor didactice cu privire la motivele care determină apariția unei situații de risc de abandon școlar din aria factorilor individuali. Cercetări ulterioare pot explora mai în profunzime în ce măsură aceste percepții sunt susținute și de alte date.

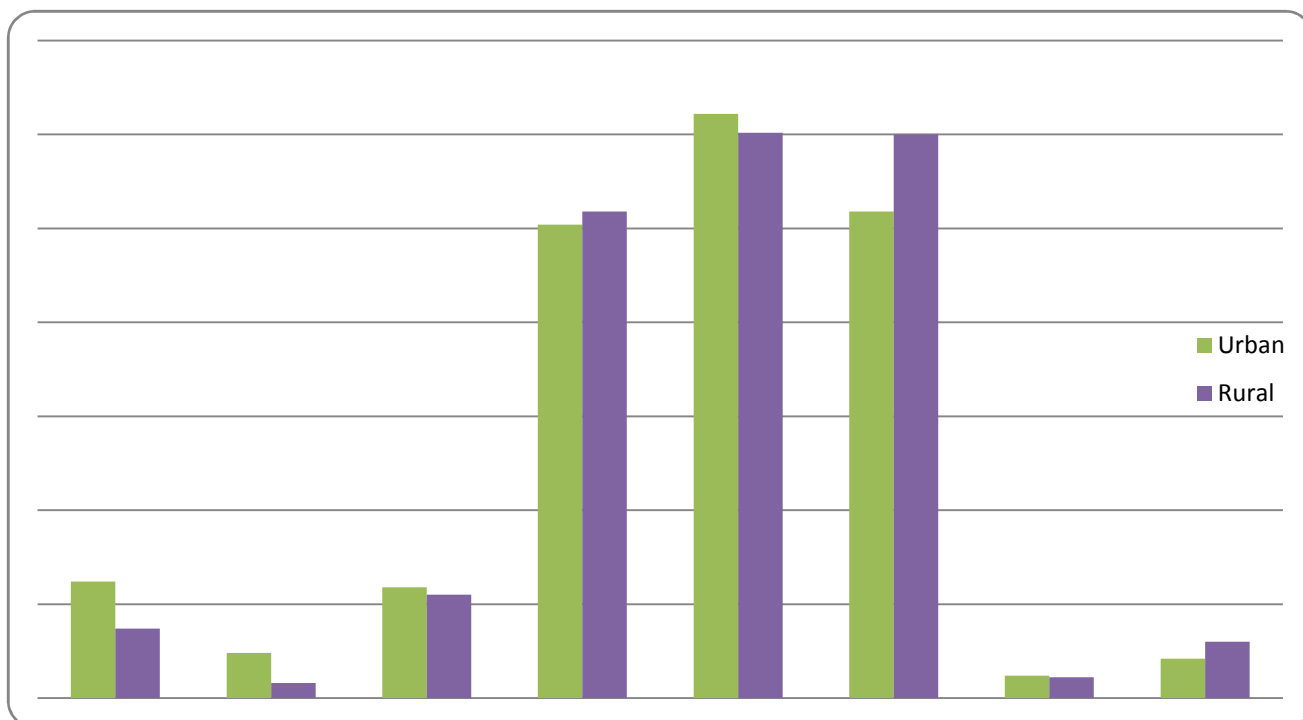
Care sunt principalele caracteristici individuale identificate de profesori în cazul copiilor în risc major de abandon? Tabelul 5.2.1 rezumă răspunsurile cadrelor didactice cu privire la principalele motive care determină apariția unei situații de risc de abandon școlar, ce țin de situația individuală a elevilor, incidența cea mai ridicată fiind, cum ne așteptam, legată de frecvența școlară.

Tabelul 5.2.1 – Tipuri de factori individuali care influențează riscul de abandon școlar

Categoriile de factori individuali	Nr. total răspunsuri	% din răspunsuri	% din cazuri ⁸
Absenteism ridicat	1387	30,5%	57,5%
Dificultăți de învățare	1284	28,3%	53,2%
Motivație redusă pentru activitățile școlare	1163	25,6%	48,2%
Cerințe educaționale speciale (cu sau fără dosar)	336	7,1%	13,5%
Stare de sănătate precară	216	4,8%	9,0%
Comportament deviant	52	1,1%	2,2%
Altele	117	2,6%	4,8%
TOTAL	4544	100,0%	188,3%

Din rezultatele obținute remarcăm faptul că există trei categorii de factori de natură individuală pe care cadrele didactice îi consideră în mare măsură ca fiind determinanți pentru situațiile de risc de abandon școlar. **Motivația redusă pentru activitățile școlare, absenteismul ridicat și dificultățile de învățare sunt de departe cel mai des amintite categorii de factori individuali.**

⁸ În această coloană procentul total depășește 100% datorită faptului că întrebarea a permis răspunsuri multiple.



Grafic 1 - Factori individuali care influențează riscul de abandon școlar, pe gen

Cadrele didactice consideră că în 57,5% dintre cazurile de elevi aflați în risc de abandon școlar, absenteismul reprezintă principalul factor individual care contribuie la agravarea acestei situații. Cu alte cuvinte, un elev absent este considerat, adesea, ca fiind în risc de abandon. Din punct de vedere logic, însă, absenteismul ridicat se corelează cu dificultățile de învățare și chiar cu motivația redusă pentru activitățile școlare. Un elev care absentează des obține rezultate școlare mai slabe decât colegii săi și, de asemenea, poate fi perceput ca având o motivație mai redusă pentru activitățile școlare. Putem concluda, așadar, că în general, din perspectiva cadrelor didactice, absenteismul reprezintă factorul cel mai important care determină ca elevii aflați în risc de abandon să părăsească la un moment dat școala.

Putem, de asemenea, observa că factori precum starea de sănătate a elevului, sau implicarea acestuia în activități la limita legii sunt mai rar amintiți de cadrele didactice. Chiar dacă putem presupune că, în unele cazuri, acești factori pot fi, de fapt, determinanți pentru absenteismul ridicat, pe care cadrele didactice îl amintesc adesea, ei nu sunt percepuți ca atare de către respondenți. Este interesant de amintit, în acest context, că există o diferență mică, dar semnificativă, totuși, între menționarea faptului că unii elevi au cerințe educaționale speciale, fără însă a avea și o certificare oficială a acestui fapt și menționarea stării de sănătate precară ca factor. Cu alte cuvinte, elevii cu cerințe educaționale speciale, autodiagnosticați de către cadrele didactice nu sunt considerați a avea simultan și o stare de sănătate precară.

În cele ce urmează vom analiza cele trei categorii de factori mai des amintiți, prin urmărirea diferențelor ce apar în funcție de anumite criterii independente, precum genul elevilor,

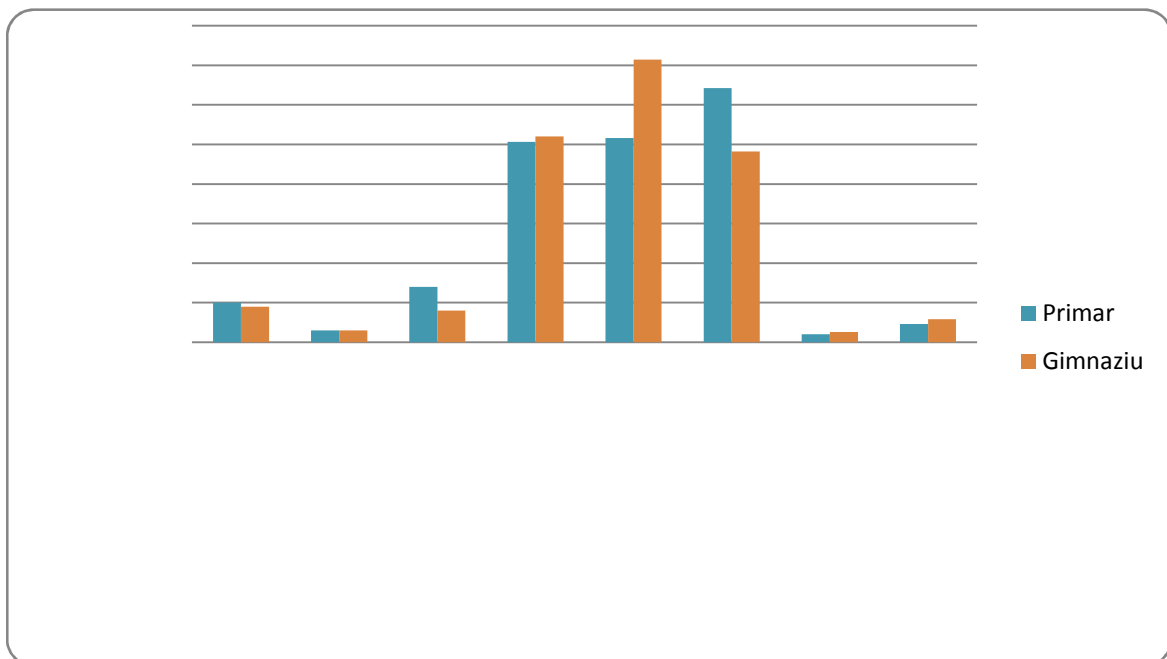


mediul de rezidență și nivelul de studii. Vom urmări în ce măsură unii dintre acești factori au o incidență mai mare, în funcție de aceste criterii.

► **Elevul care lipsește de la școală este în risc să abandoneze**

Chiar dacă sună destul de tranșant, această afirmație pare să domine opiniile cadrelor didactice cu privire la factorii individuali care determină riscul de abandon școlar în cazul elevilor. Această concluzie este susținută și de ponderea semnificativă pe care absenteismul o deține și în cadrul altor tipuri de factori, precum cei școlari. Din punct de vedere al genului, opiniile cadrelor didactice privind cauzele care influențează riscul de abandon școlar nu se modifică foarte mult, diferențe semnificative apar atunci când analizăm datele pe grupuri diferite: rural – urban, respectiv primar –gimnazial. Graficele 1, 2 și 3, prezintă sintetic modul în care categoriile de factori se grupează în funcție de diferite caracteristici.

Grafic 2- Factori individuali care influențează riscul de abandon școlar, pe nivel de educație



În cazul factorului „absenteism ridicat” remarcăm faptul că, chiar dacă el este la fel de des amintit în cazul băieților ca și în cazul fetelor, este mai des menționat de către cadrele didactice din mediul urban. Diferența între opiniile cadrelor didactice care au activități la nivelul primar și opiniile celor de la nivelul gimnazial este semnificativă în cazul acestui

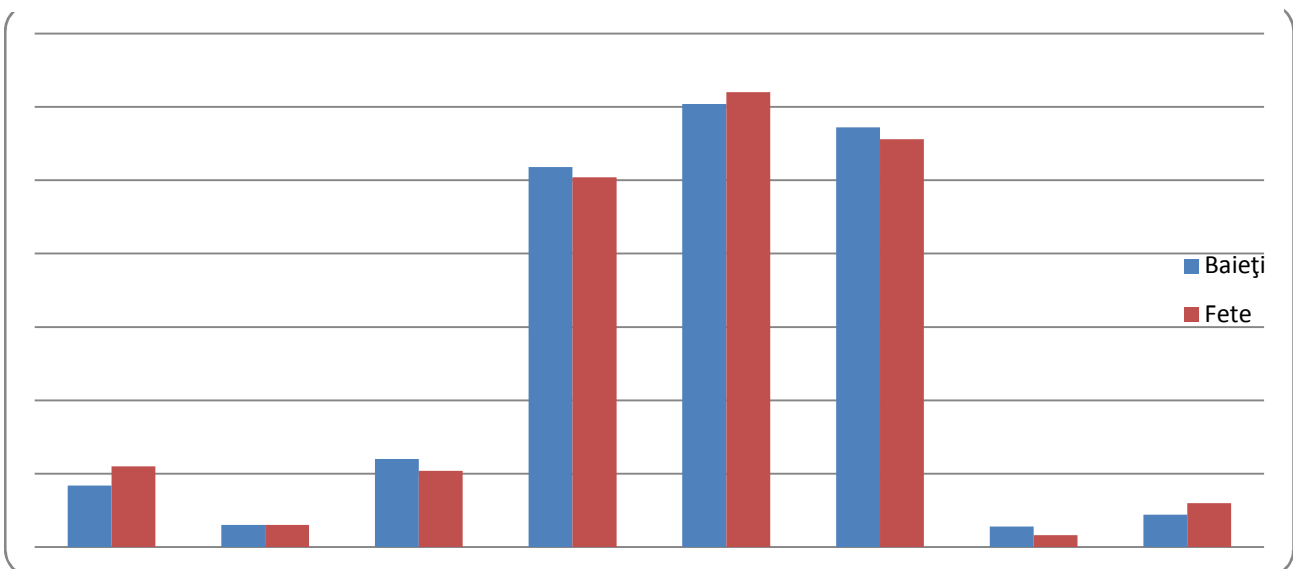


factor. Remarcăm faptul că absenteismul ridicat este, de departe, principalul factor care determină riscul de abandon școlar în opinia cadrelor didactice, la nivel gimnazial (puțin peste 35% din cazuri). În ceea ce privește învățământul primar, absenteismul ridicat este mai rar menționat, reprezentând doar a doua categorie de factori menționați. În cazul învățământului primar, cea mai des menționată categorie de factori este cea a „dificultăților de învățare” care este amintită de aproximativ 30% dintre respondenți.

► Percepția asupra situației elevilor se schimbă în funcție de nivelul de școlarizare

Menționăm mai sus faptul că există o diferență semnificativă între incidența factorului „absenteism ridicat” în cazul nivelului gimnazial față de cel primar. În fapt, chiar dacă cele trei categorii de factori menționate anterior își păstrează preponderența între factorii pe care cadrele didactice îi consideră influenți asupra riscului de abandon școlar, ierarhia se modifică semnificativ în funcție de nivelul de școlarizare. Astfel, în cazul elevilor de nivel primar, cadrele didactice consideră că riscul de abandon școlar este determinat de: dificultăți de învățare (32%), absenteism ridicat (26%) și motivația redusă pentru activitățile școlare (25%). În cazul elevilor de nivel gimnazial, cele trei tipuri de factori înregistrează frecvențe diferite: absenteismul trece pe primul loc (35%), urmat de motivația redusă pentru activități școlare (25%) și dificultățile de învățare (24%).

Grafic 3 - Factori individuali care influențează riscul de abandon școlar, pe medii de rezidență



Este evident faptul că percepția cadrelor didactice care predau la nivel gimnazial este relativ diferită față de cea a celor din primar. Remarcăm, de asemenea, faptul că, în cazul



categoriilor de factori mai rar menționați, diferențele pe nivele de educație se păstrează și sunt semnificative.

4.2. Factorii de natură socio-economică

Unul dintre obiectivele principale urmărite în cadrul analizei noastre a fost relevarea percepției cadrelor didactice care activează în școlile din lotul nostru, asupra factorilor familiali care influențează/determină producerea abandonului școlar la nivelul elevilor (lor). Datele obținute privind acei factori pe care îi percep ca având rol important în producerea abandonului școlar ne-au permis conturarea/constituirea a patru mari categorii: cei de natură socio-economică, cei privind atitudinea familiei față de școală/educația copiilor, cei privind munca în gospodărie și/sau în afara acesteia și cei privind situația familială a elevului.

Prezentăm, în cele ce urmează, detalierea rezultatelor obținute în urma prelucrării statistice a acestor date, detaliere care este finalizată/însoțită de un set de concluzii și recomandări.

1.1. Factorii de natură socio-economică

Analiza răspunsurilor furnizate de cadrele didactice (Tabel 1, Figura 1) relevă că factorul care afectează negativ, **cel mai frecvent**, evoluția școlară a elevilor, putând genera riscul de abandon, este cel de factură **socio-economică**. Astfel, primul factor de acest tip este situația veniturilor la limita subzistenței ale familiilor acestora (69,2%). Pe locul imediat următor se află nivelul redus de educație al părinților, acest factor totalizând două treimi (66,6%) dintre răspunsurile indicate. Un alt factor care generează riscul de abandon este cel al lipsei condițiilor minimale de studiu acasă, acesta întruind puțin peste un sfert dintre cazuri (26%). Situația de șomaj a unuia sau a ambilor părinți este percepută a avea un rol în generarea riscului de abandon școlar, frecvența sa de apariție fiind de 11,6%.

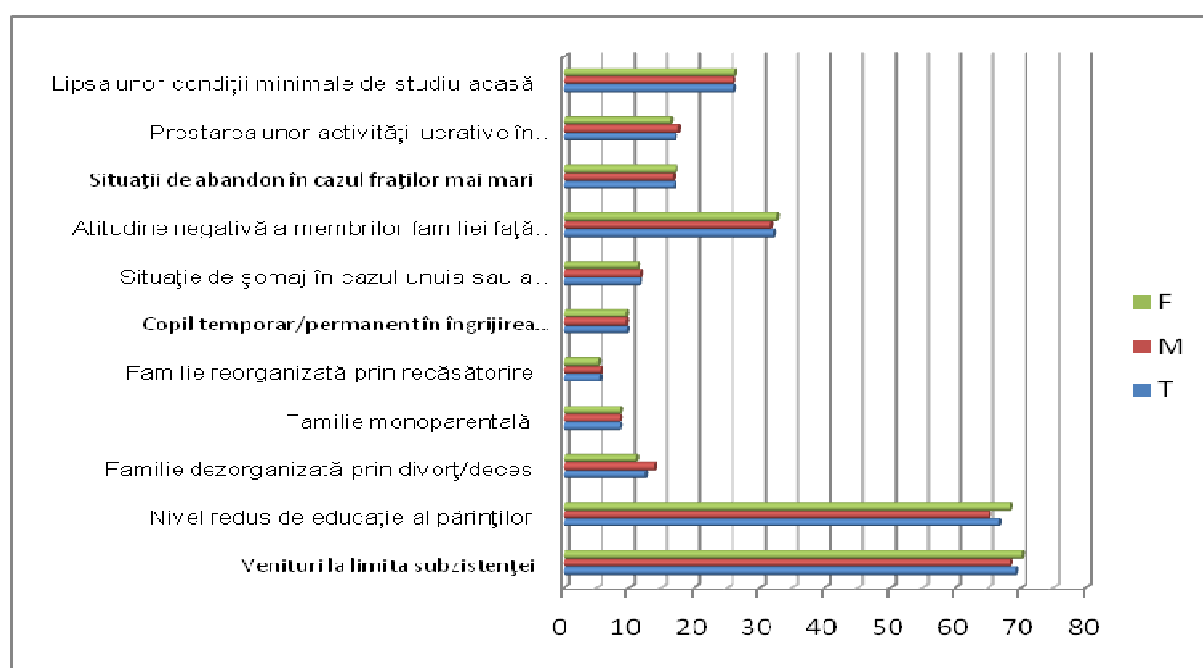
Tabel 1. Factori familiali care influențează abandonul școlar

Categoriile de factori familiali	Nr. total răspunsuri	% din răspunsuri	% din cazuri
Venituri la limita subzistenței	1827	24,9	69,2
Nivel redus de educație al părinților	1759	24,0	66,6
Familie dezorganizată prin divorț/deces	331	4,5	12,5
Familie monoparentală	228	3,1	8,6
Familie reorganizată prin recăsătorire	143	1,9	5,4
Copil temporar/permanent în îngrijirea bunicii/altor rude	255	3,5	9,7
Situație de șomaj în cazul unuia sau a ambilor părinți	306	4,2	11,6
Atitudine negativă a membrilor familiei față de educația copiilor/școală	847	11,5	32,1



Situații de abandon în cazul fraților mai mari	446	6,1	16,9
Prestarea unor activități lucrative în gospodărie/în afara acesteia	449	6,1	17,0
Lipsa unor condiții minimale de studiu acasă	687	9,4	26,0
Copil instituționalizat sau în plasament familial	9	0,1	0,3
Copilul stă în gazdă sau la internat	5	0,1	0,2
Altele	51	0,7	1,9
Total	7343	100,0	277,9

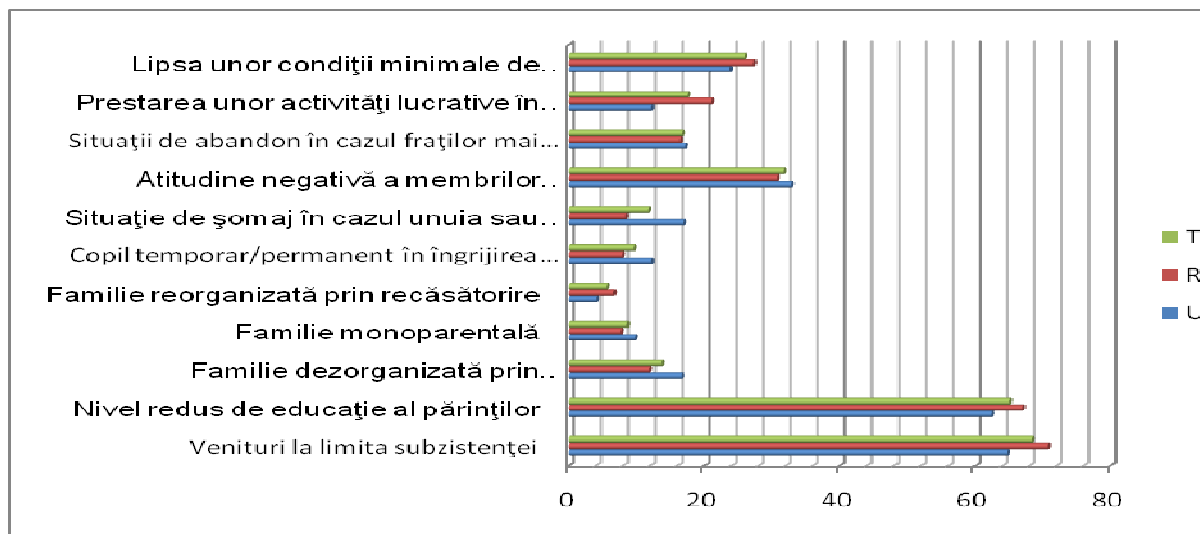
Fig. 1. Frecvența factorilor familiari în ceea ce privește impactul negativ asupra abandonului școlar al elevilor, pe genuri



Distribuția rezultatelor după genul și mediul de rezidență ale elevilor

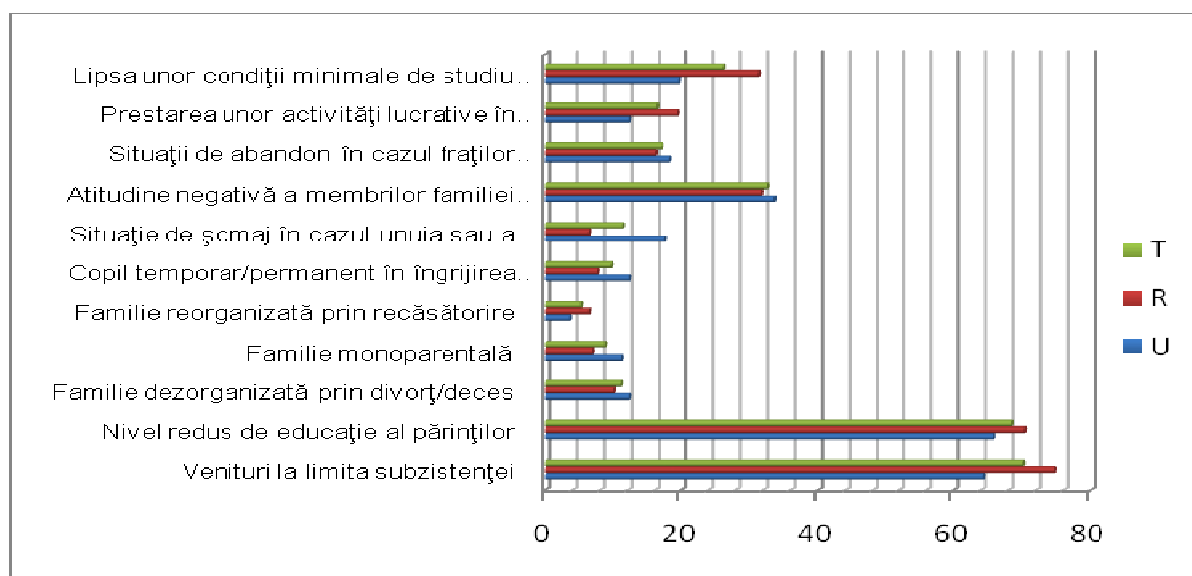
În ceea ce privește populația școlară masculină (fig.2), defalcarea datelor după mediul de rezidență relevă o serie de particularități care merită a fi prezentate. Astfel, frecvența apariției factorilor "venituri la limita subzistenței" și "nivel redus de educație al părinților" este mai mare în mediul rural (6 p.p. în cazul primului, respectiv 4,6 p.p. în cazul celui de al doilea). În schimb, se poate constata că factorul "șomaj în cazul unuia sau a ambilor părinți" apare mai rar în mediul rural decât în cel urban, diferența fiind de 8,5 p.p. Lipsa condițiilor minimale de studiu acasă, la domiciliul elevilor, înregistrează o diferență de 3,5 p.p, în defavoarea mediului rural.

Fig.2. Distribuția celor mai frecvenți factori la nivelul populației masculine, după mediul de rezidență



În cazul populației feminine (fig. 3), "nivelul redus de educație al părinților" se menține la aproape aceeași diferență ca în cazul celei masculine, respectiv 4,5 p.p., în timp ce frecvența asociată factorului "venituri la limita subzistenței" crește, ajungând la diferența de 10,4 p.p. Situația de șomaj a unuia sau a ambilor părinți apare și mai rar decât în cazul populației masculine, diferența pe medii fiind de puțin peste 11 p.p. Lipsa condițiilor minimale de studiu acasă, la domiciliul elevilor, înregistrează o diferență de 11,6 p.p., în defavoarea mediului rural (deci cu 8 p.p. mai mult decât în cazul populației masculine!).

Fig.3. Distribuția celor mai frecvenți factori la nivelul populației feminine, după mediul de rezidență



În **concluzie**, putem afirma, pe baza analizei prezentate anterior, că, în cazul populației școlare feminine, apar cu o frecvență mai mare situațiile de lipsă a condițiilor minimale de studiu acasă și



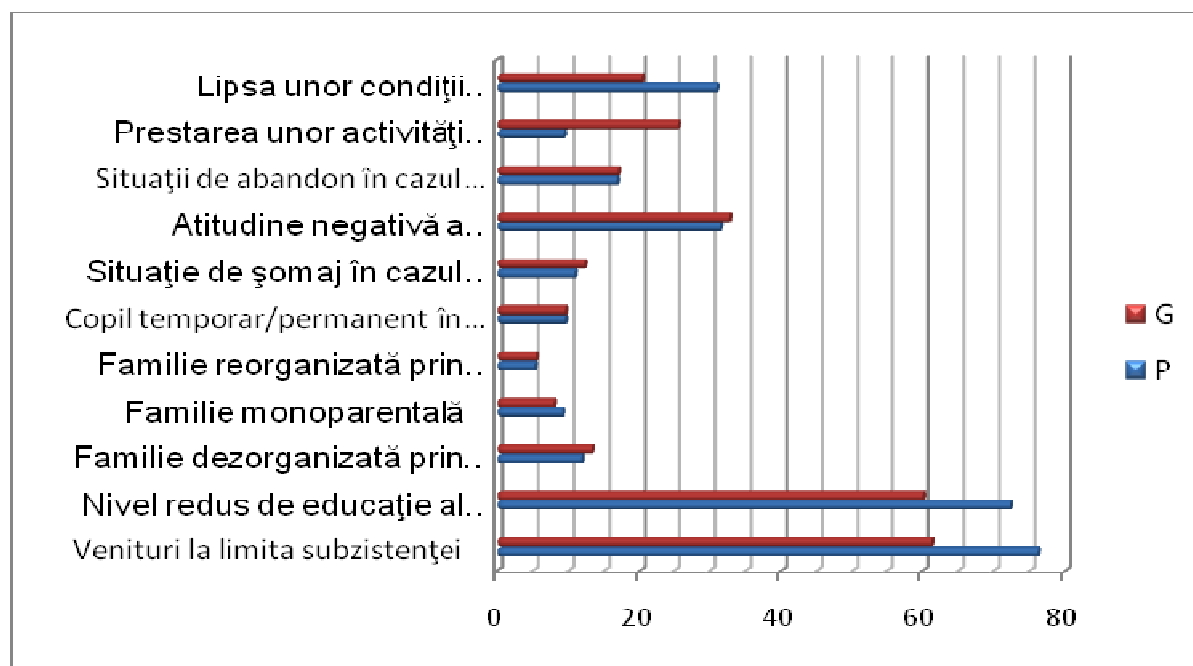
cea de venituri la limita subzistenței, factori care impiedică serios asupra susținerii financiare și a oferirii unor condiții decente de studiu acasă, în vederea unei școlarizări normale.

Rezultatele de față concordă cu cele ale altor studii, iar motivele care par a sta la baza acestei situații ar fi: stocul educațional mai redus al populației din mediul rural, nivelul veniturilor mai mic în cazul populației din mediul rural, integrarea mai mică a populației din mediul rural în economia formală/salarizată.

Distribuția rezultatelor după nivelul de educație în care sunt înscriși elevii

În cazul a trei dintre factorii de natură socio-economică, anume "venituri la limita subzistenței", "nivel redus de educație al părinților" și "lipsa unor condiții minimale de studiu acasă", incidența este mult mai ridicată la nivelul elevilor din ciclul primar. Astfel, diferențele sunt, în ordinea prezentării anterioare, de: aproape 16 p.p. (76,2% față de 61,3%), 12 p.p. (72,3% față de 60,1%) și aproape 11 p.p. (31% față de 20,3%). Situația de șomaj a unuia sau a ambilor părinți are o incidență ușor mai mare la nivelul ciclului gimnazial, diferența fiind de numai 1,4 p.p. (12,3% față de 10,9% în primar) (Figura 4).

Fig.4. Distribuția celor mai frecvenți factori după nivelul de educație urmat de elevi



1.2. Atitudinea negativă a familiei față de școală/educația copiilor

Atitudinea negativă a membrilor familiei față de școală, respectiv educația copiilor se apropie de o treime (32,1%) din totalul cazurilor exprimate prin răspunsuri (Tabel 1, Figura 1).

Distribuția rezultatelor după genul și mediul de rezidență ale elevilor



Analiza datelor arată că nu există diferențe semnificative între frecvențele înregistrate la nivelul populației masculine, respectiv feminine după criteriul mediu de rezidență; nivelul atins este de aproximativ 2 p.p. în favoarea celui rural (2,1 p.p. în cazul celei masculine, respectiv 1,9 în cazul celeilalte).

Distribuția rezultatelor după nivelul de educație în care sunt înscriși elevii

Analiza datelor după acest criteriu (Figura 4) relevă o situație destul de echilibrată, diferența fiind de 1,3 p.p. în defavoarea elevilor din ciclul gimnazial (32,8% față de 31,5% în primar).

1.3. Munca în gospodărie și/sau în afara acesteia

Munca în gospodărie și/sau în afara acesteia totalizează 17% dintre cazurile relatate. O valoare similară (16,9%) o înregistrează cazurile de copii care au avut în rândul fraților/surorilor mai mari situații de abandon școlar (Tabel 1, Figura 1).

Distribuția rezultatelor după genul și mediul de rezidență ale elevilor

Analiza datelor arată că diferențele între frecvențele înregistrate la nivelul populației masculine, respectiv feminine după criteriul mediu de rezidență sunt mici, situându-se la nivelul valorii de 1,6 p.p., în defavoarea celui rural (8,9 p.p. în cazul populației masculine, respectiv 7,3 în cazul celei feminine). Prin urmare, putem **concluziona** că, la nivelul mediului rural, se evidențiază valori mai mari ale cazurilor de muncă a copiilor în gospodărie și/sau în afara acesteia.

Distribuția rezultatelor după nivelul de educație în care sunt înscriși elevii

La nivelul elevilor din ciclul gimnazial (Figura 4) se constată o incidență mult mai ridicată a acestui factor, diferența fiind de peste 16 p.p. (25,6% în ciclul gimnazial și 9,4% în cel primar).

1.4. Situația familială a elevului

O altă categorie de factori care par a juca un rol important în ceea ce privește generarea situației de abandon școlar al elevilor o reprezintă cea a situației familiale, mai precis funcționarea familiei ca entitate (coezivă); astfel, răspunsurile au relevat influența a patru subcategorii și anume: dezorganizare a familiei prin divorț/deces (12,5%), îngrijirea copilului revine temporar/permanent bunicii sau altor rude (9,7%), familie de tip monoparental (8,6%) și reorganizare a familiei prin recăsătorire (5,4%) (Tabel 1, Figura 1).

Distribuția rezultatelor după genul și mediul de rezidență ale elevilor

În ceea ce privește situația familială a elevilor, prezentăm, în continuare, diferențierile și similaritățile existente între frecvențele înregistrate după gen și mediu de rezidență:

Dezorganizarea familiei prin divorț/deces – este mai mică la nivelul mediului rural, fiind cu 2,5 p.p. mai mică în cazul populației feminine decât al celei masculine (2,2 p.p., respectiv 4,7 p.p.);



Îngrijirea temporară/permanentă a copilului de către bunici/alte rude – diferența este în favoarea mediului rural, fiind de aproximativ 4,3 p.p.; diferența pe medii, după genuri, nu este semnificativă, fiind de 0,2 p.p.;

Familie de tip monoparental – este mai mică la nivelul mediului rural, fiind cu 2,1 p.p., mai mică în cazul populației masculine (2,1 p.p. față de 4,2 p.p.);

Reorganizarea familiei prin recăsătorire – este mai mare la nivelul mediului rural, fiind de aproximativ 2,5 p.p.; diferența pe medii, după genuri, nu este semnificativă, fiind de 0,3 p.p.

În concluzie, pe baza celor prezentate anterior, putem afirma că situația este mai bună la nivelul mediului rural, cu excepția factorului "reorganizarea familiei prin recăsătorire". Astfel, incidența factorilor familiari perturbatori de tipul: dezorganizare prin deces/divorț, îngrijirea temporară/permanentă a copilului de către bunici/alte rude și familia de tip monoparental este mai rară în mediul rural decât în cel urban. Datele acestea ar putea indica o situație generală mai bună a familiilor elevilor din lotul nostru ca entitate „funcțională” la nivelul mediului rural, deci cu mai puține cazuri de dezorganizare/separație/deces și de lăsare a copiilor în grija altor persoane decât cea a părinților.

De asemenea, putem spune că la nivelul populației feminine se înregistrează o frecvență mai ridicată a influenței negative a factorului "familie de tip monoparental", iar la nivelul celei masculine a celui de dezorganizare a familiei prin divorț/deces.

Distribuția rezultatelor după nivelul de educație în care sunt înscriși elevii

În ceea ce privește situația familială a elevilor, prezentăm, în continuare, diferențierile și similaritățile existente între frecvențele înregistrate după nivelul de educație al elevilor (Figura 4):

Dezorganizarea familiei prin divorț/deces – frecvența apariției este ușor mai mare la nivelul elevilor din ciclul gimnazial, diferența fiind de 1,4 p.p. (13,3% față de 11,9%);

Îngrijirea temporară/permanentă a copilului de către bunici/alte rude – nu se înregistrează diferențe, valoarea atinsă la nivelul ambelor cicluri de învățământ fiind de 9,6%;

Familie de tip monoparental – frecvența apariției este ușor mai mare la nivelul elevilor din ciclul primar, diferența fiind de 1,2 p.p. (9,2% față de 8%);

Reorganizarea familiei prin recăsătorire – diferența este nesemnificativă, fiind de 0,2 p.p. (5,5% la nivelul celor din gimnaziu, respectiv 5,3% la nivelul celor din primar).

4.3. Factori școlari

Cel mai adesea, riscul de abandon școlar este asociat cu factori care țin fie de caracteristicile elevului (stare de sănătate, nivel de inteligență, nivelul achizițiilor anterioare, atitudini și comportamente



specifice etc.), fie de mediul socio-economic și cultural al familiei de proveniență. Studii⁹ anterioare ale Institutului de Științe ale Educației cu privire la participarea școlară au arătat că din perspectiva actorilor școlari – cadre didactice sau management școlar - cel mai adesea aceste categorii de factori externi școlii sunt invocați drept cauze ale abandonului școlar. Pe scurt, eșecul școlar este foarte adesea pus pe seama elevului care, din diferite motive, nu reușește să facă față cerințelor școlii, sau pe seama familiei care nu se dovedește capabilă să sprijine elevul pentru a performa conform standardelor.

O astfel de paradigmă conform căreia școala nu poate influența factorii de natură individuală sau familială este contrabalansată în literatura pedagogică modernă de noi abordări precum personalizarea cunoașterii, flexibilizarea curriculară, creativitatea pedagogică și metodele activ participative, perspectiva incluziunii educaționale, intervenții integrate care să susțină participarea școlară etc. Conform acestor noi abordări, școala se află în situația de a găsi soluții creative și adaptate care să ofere șanse de reușită tuturor copiilor, indiferent de datul individual sau familial din care acesta provine, identificând, astfel, potențialul de dezvoltare al fiecărui copil în conformitate cu propriile interese, valori și aptitudini.

Din acest motiv, studiul de față și-a propus să identifice în ce măsură anumiți factori școlari influențează situația de risc de abandon școlar. Concluziile acestei analize vor pune, astfel, în lumină gradul de incidență a acestor factori școlari în cazul copiilor aflați în risc de abandon, cuprinși în lotul investigat, cu scopul de a propune un set de recomandări utile actorilor școlari care caută soluții pentru reducerea acestui fenomen.

Rezultatele anchetei

Din categoria factorilor școlari asociați cu situația de risc de abandon, ancheta a evidențiat 5 situații menționate cu frecvențe ridicate. Acestea sunt următoarele: rezultate școlare slabe (72,2%); absenteism ridicat (47,6%); nefrecventarea grădiniței (45,3%); participare scăzută la activități extracurriculare (31,8%); dificultăți de adaptare la ethosul școlar (3-11%).

Tabel 5.3.1. Distribuția răspunsurilor pe categorii de factori școlari

Categorii de factori școlari	Nr. total răspunsuri	% din răspunsuri	% din cazuri
------------------------------	----------------------	------------------	--------------

⁹ Jigău, M. (coord.) *Participarea la educație a copiilor romi. Probleme, soluții, actori*, Editura MarLink, București, 2002



Nefrecventarea grădiniței	1169	16,4%	45,3%
Rezultate școlare slabe	1861	26,1%	72,2%
Situație de repetenție în anii anteriori	734	10,3%	28,5%
Situație de retenție repetată	257	3,6%	10,0%
Corigență la o disciplină în anii anteriori	235	3,3%	9,1%
Corigențe la mai multe discipline în anii anteriori	298	4,2%	11,6%
Absenteism ridicat	1228	17,3%	47,6%
Participare scăzută la activități extracurriculare	821	11,5%	31,8%
Comportament deviant/violent față de colegi/profesori	147	2,1%	5,7%
Lipsă de comunicare, izolare față de colegi	268	3,8%	10,4%
Manifestarea altor forme de inadaptare școlară	83	1,2%	3,2%
Altele	16	0,2%	0,6%
TOTAL	7117	100%	276,1%

Notele mici la școală descurajează participarea

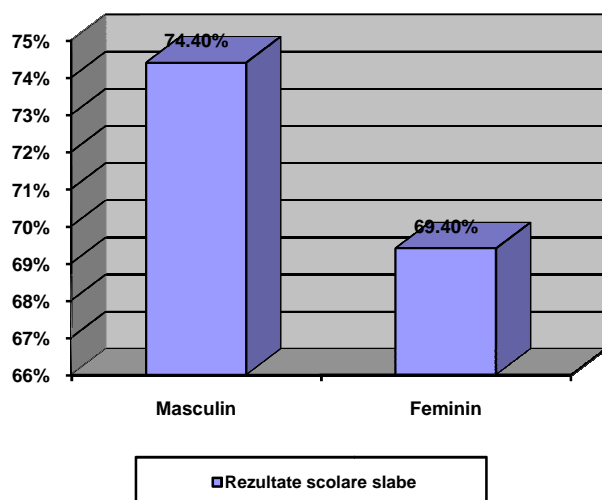
Aproape trei sferturi dintre copiii aflați în situație de risc de abandon cuprinși în investigație au, în istoricul lor școlar, experiențe negative cu privire la rezultatele lor școlare. Fie că au rezultate școlare slabe (72,2%), fie că au trăit experiența corigențelor (9-12%) sau a repetenției (10-28%), acești copii s-au confruntat cu lipsa unei confirmări pozitive din partea școlii. O astfel de situație se asociază, de obicei, cu o stare de disconfort cu privire la școală, de vreme ce aceasta reprezintă pentru copil un spațiu în care nu poate face dovada a ceea ce știe și poate face, ci mai degrabă acumulează frustrări și dezamăgiri cu privire la ceea ce nu poate sau nu reușește să facă.

Pe genuri, se constată unele diferențe cu privire la rezultatele școlare. Ponderea fetelor care au rezultate slabe este cu 5 p.p. mai scăzută decât cea a băieților. La fel și în cazul situațiilor de repetenție, fetele înregistrează o pondere mai scăzută cu aproximativ 5 p.p. comparativ cu băieții. În ciuda unor diferențe care arată că băieții resimt eșecul rezultatelor școlare în ponderi mai ridicate decât fetele, nivelul acestei ponderi se păstrează la un nivel înalt (aproape 70%, față de aproximativ



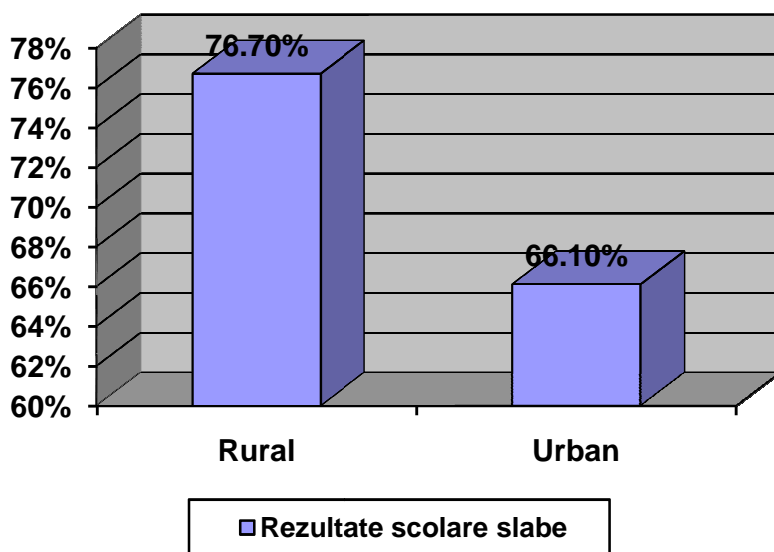
75% în cazul băieților), demonstrând, astfel, că rezultatele slabe la învățătură reprezintă un factor de risc important care poate conduce la abandon școlar.

Fig. 5.3.1. Ponderea elevilor în risc de abandon cu rezultate școlare slabe, pe sexe



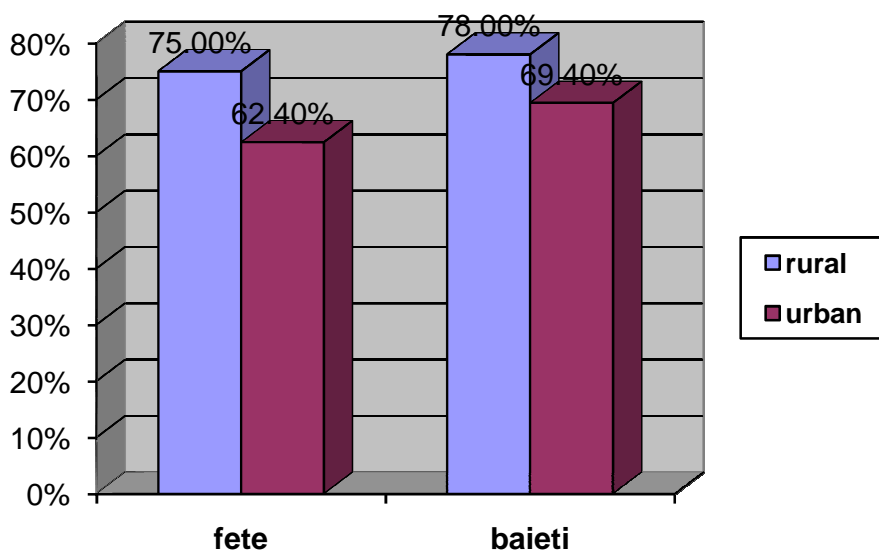
Pe medii de rezidență, diferențele sunt ceva mai accentuate în ceea ce privește rezultatele școlare, ca factor de risc pentru abandon. Astfel, în mediul rural, ponderea elevilor în risc de abandon care înregistrează rezultate slabe în istoria lor școlară este cu aproximativ 9 p.p. mai ridicată decât a celor din mediul urban.

Fig. 5.3.2. Ponderea elevilor în risc de abandon cu rezultate școlare slabe, pe medii de rezidență



În concluzie, rezultatele școlare slabe par a fi un factor de risc important în ecuația abandonului școlar, indiferent de sexul elevilor sau de mediul de rezidență. Cu toate acestea, asocierea ce mai ridicată între rezultate școlare slabe și situația de risc de abandon școlar se constată în cazul băieților din mediul rural și cea mai scăzută în cazul fetelor din mediul urban.

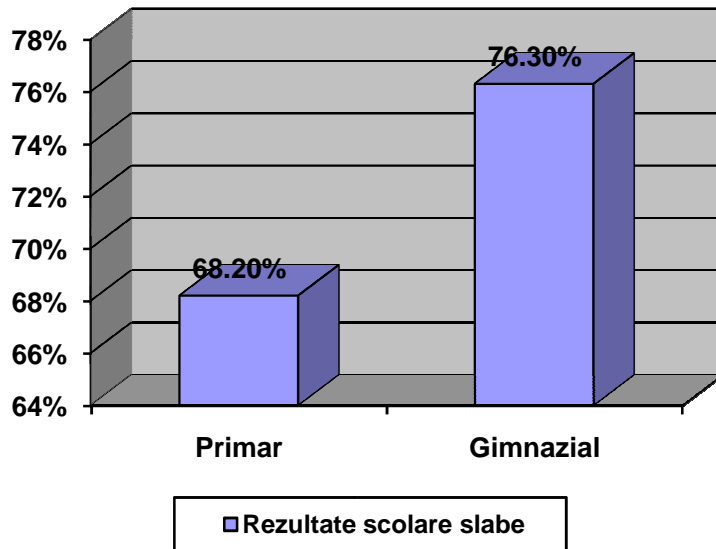
Fig. 5.3.3. Ponderea elevilor în risc de abandon cu rezultate școlare slabe, pe sexe și medii de rezidență





Pe niveluri de educație, se constată diferențe importante între elevii din primar și cei din gimnaziu. Astfel, ponderea elevilor de gimnaziu cu rezultate școlare slabe este semnificativ mai ridicată decât cea a elevilor din clasele I-IV, diferența ajungând la aproximativ 8 p.p.

Fig. 5.3.4. Ponderea elevilor în risc de abandon cu rezultate școlare slabe, pe niveluri de școlaritate



Experiența repetenției și a corigențelor

Aproape 29% dintre elevii cuprinși în anchetă au trăit cel puțin o dată experiența repetenției, 10% au avut mai mult de o repetenție, iar între 9-11% au avut una sau mai multe corigențe în anii anteriori. Pe sexe, băieții sunt cei care s-au aflat cel mai des în situația de repetenție sau corigență, în schimb fetele sunt mai des în situația de a reveni la școală, chiar dacă au avut mai mult de o repetenție.

Pe medii de rezidență, mai mulți elevi din mediul rural aflați în situație de risc au avut în istoria școlară o repetenție, comparativ cu cei din urban. Pe niveluri de educație, atât repetenția, cât și situația de corigență la una sau mai multe discipline, sunt mai frecvente în cazul elevilor de gimnaziu, decât al elevilor din ciclul primar.

Tabel 5.3.2. Distribuția răspunsurilor pe categorii de eșec școlar



	Nr. total răspunsuri	% din răspunsuri	% din cazuri
Situație de repetenție în anii anteriori	734	10,3%	28,5%
Situație de retenție repetată	257	3,6%	10,0%
Corigență la o disciplină în anii anteriori	235	3,3%	9,1%
Corigențe la mai multe discipline în anii anteriori	298	4,2%	11,6%

Fig. 5.3.5. Ponderea elevilor în risc de abandon care au trăit experiența repetenției sau a corigențelor, pe sexe

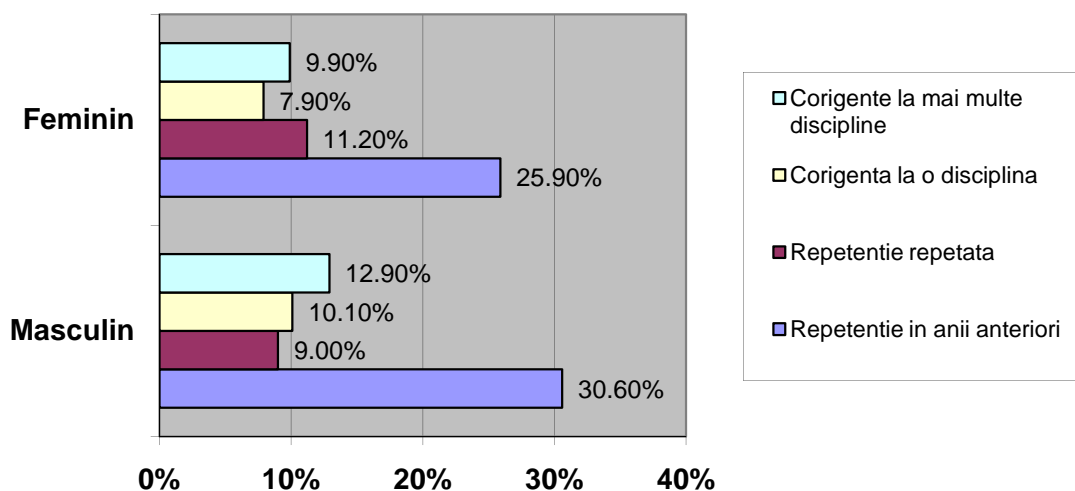
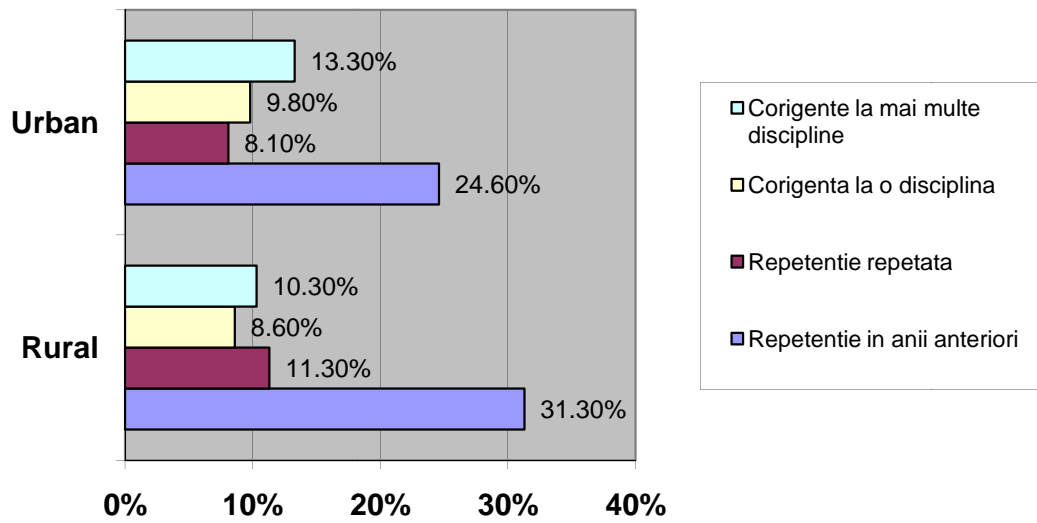


Fig. 5.3.6. Ponderea elevilor în risc de abandon care au trăit experiența repetenției sau a corigențelor, pe medii de rezidență



Cei mai afectați de fenomenul repetenție sunt băieții din mediul rural (78%), iar frecvența cea mai scăzută a repetenției se înregistrează în cazul fetelor din mediul urban(62,4%).

Fig. 5.3.7. Ponderea elevilor în risc de abandon școlar care au trăit experiența repetenției sau a corigențelor, pe sexe și medii de rezidență

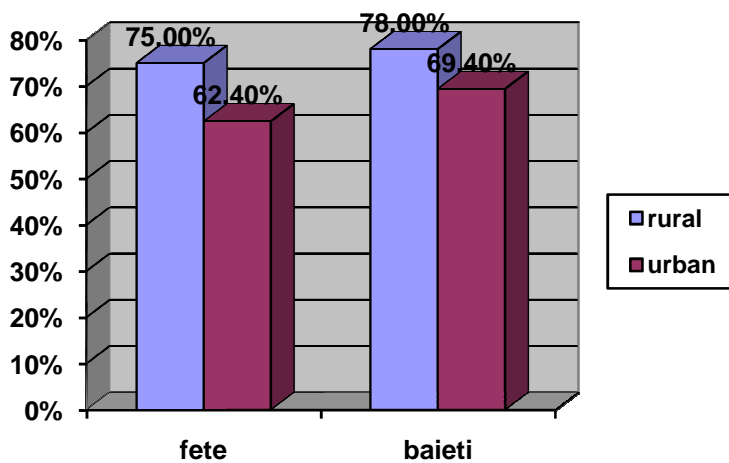
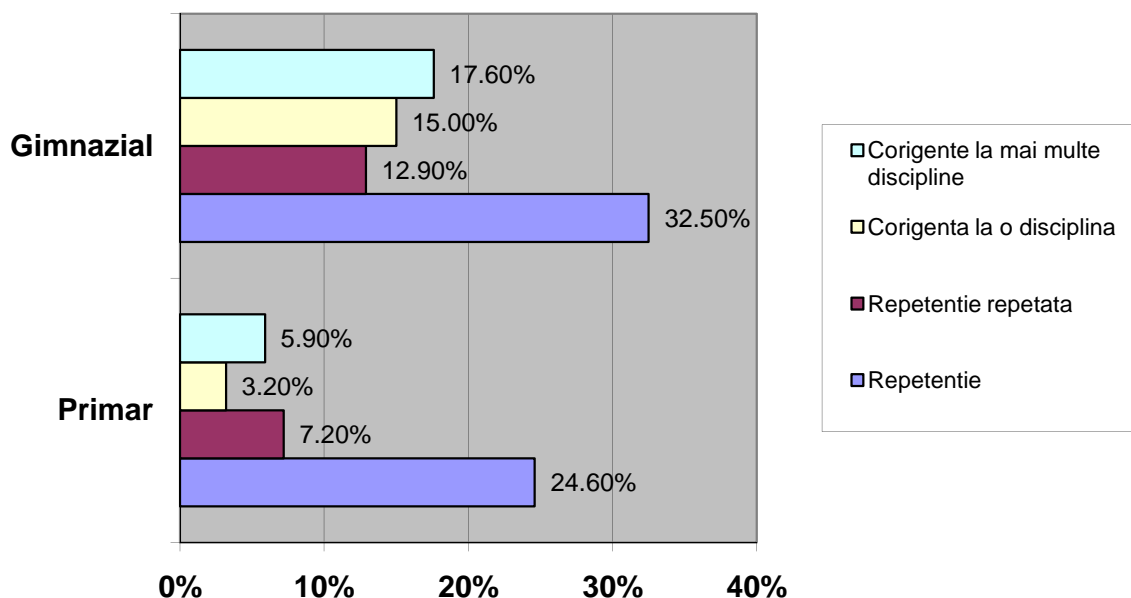


Fig. 5.3.8. Ponderea elevilor în risc de abandon școlar care au trăit experiența repetenției sau a corigențelor, pe niveluri de școlaritate



Din perspectiva studiului de față, asocierea ridicată între rezultatele școlare slabe și situația de risc de abandon școlar subliniază importanța rolului abordării preventive a abandonului școlar care s-ar putea concentra către o serie de măsuri care să stimuleze rezultate școlare mai bune ale elevilor, cum ar fi:

adaptarea curriculumului școlar la nevoile specifice ale elevului, astfel încât standardele de evaluare să ofere elevilor șansa de a dovedi progresul înregistrat și nu neapărat raportarea la standarde și norme comune;

creativitate didactică în ceea ce privește diferitele metode pedagogice de valorizare a elevului și a potențialului său de învățare;

valorizarea aptitudinilor fiecărui elev, indiferent de nivelul său de cunoștințe și competențe într-o arie curriculară specifică;

climat școlar pozitiv, bazat pe credința că orice copil, indiferent de nivelul său de cunoștințe, poate deține aptitudini și interese specifice pentru anumite activități de învățate care îl pot propulsa către un nivel mai ridicat de motivație a învățării.

Absenteismul ridicat – indicator vizibil al riscului de abandon școlar



Aproape jumătate dintre elevii considerați în risc de abandon școlar se confruntă cu situații de absentism ridicat. De altfel, absentismul este probabil cea mai vizibilă formă a riscului de abandon, comparativ cu alți factori școlari ceva mai subtili și mai dificil de asociat în mod direct cu eșecul școlar.

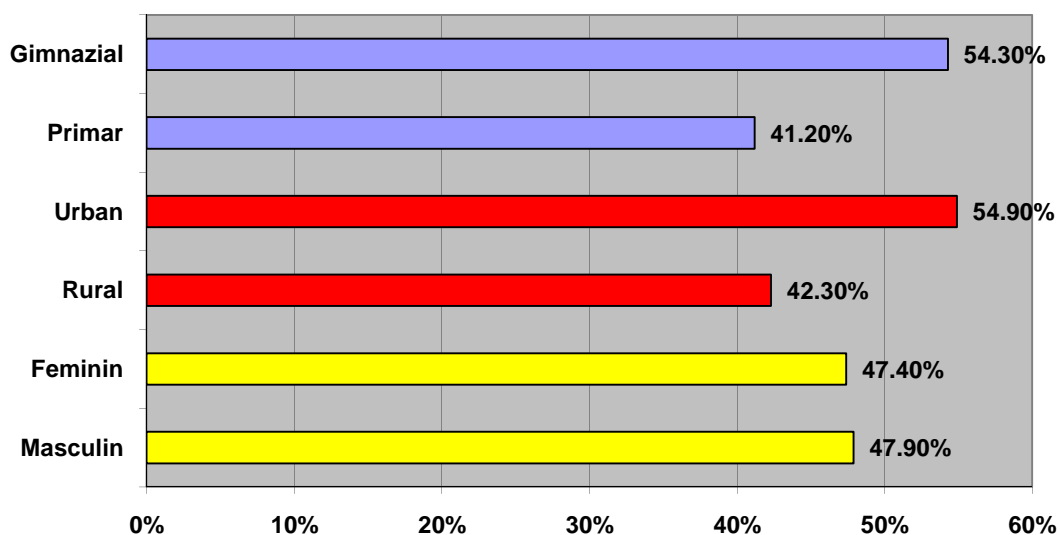
Indiferent de performanțele sale școlare sau de modul în care se comportă în grupul de elevi, când un copil începe să absenteze în mod repetat de la școală avem deja un semnal de alarmă important din perspectiva abandonului școlar. Este momentul în care școala ar trebui să își gândească o strategie personalizată de intervenție pentru diferitele situații, cauze și motive pentru care un copil absentează în mod repetat.

Datele cercetării arată că absentismul ridicat este mai prezent ca factor de risc pentru abandonul școlar în cazul copiilor din mediul urban (54,9%), comparativ cu elevii din rural (42,3%), diferența dintre ponderea elevilor în risc de abandon cu absentism ridicat fiind de peste 12 p.p. în defavoarea mediului urban.

Diferențe semnificative de aproape 15 p.p. se constată și pe niveluri de educație, absentismul fiind semnificativ mai ridicat în cazul elevilor în risc de abandon din gimnaziu, comparativ cu elevii din ciclul primar.

Pe sexe, nu se constată diferențe semnificative privind absentismul școlar al elevilor în risc de abandon, și fetele și băieții înregistrând la acest indicator ponderi similare de aproximativ 48% din totalul elevilor investigați.

Fig. 5.3.9. Ponderea elevilor în risc de abandon care au trăit experiența repetenției sau a corigențelor, pe sexe, medii de rezidență și niveluri de școlaritate



Participare scăzută la activități extracurriculare

Aproximativ o treime dintre elevii aflați în risc de abandon au o participare scăzută la activitățile extracurriculare organizate de școală. Cel mai adesea, motivele neparticipării țin mai ales de condiții

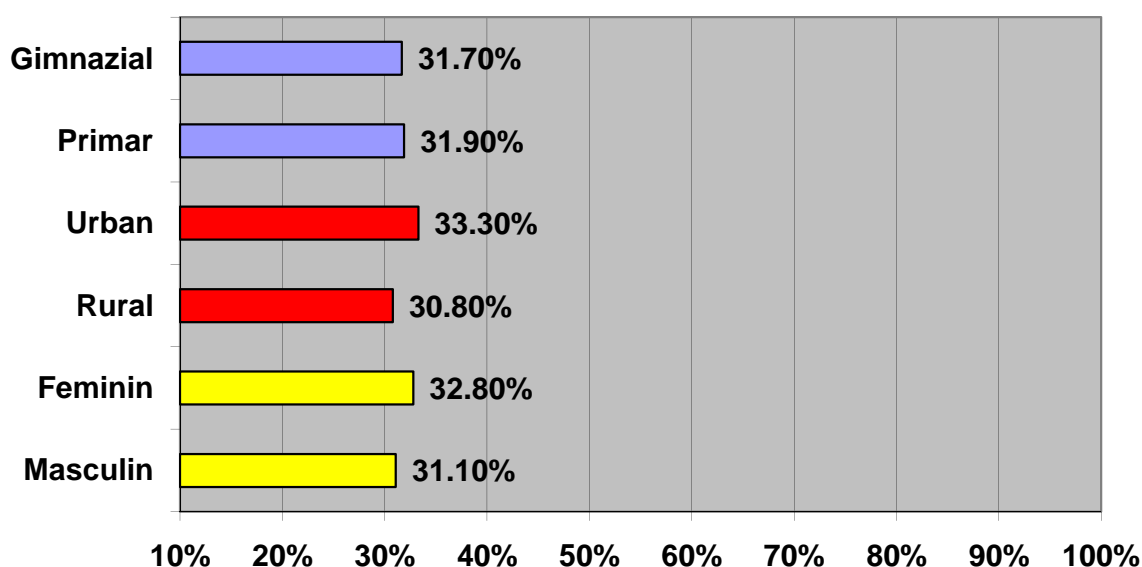


economico-financiare ale familiei de proveniență, care are dificultăți în a acoperi unele cheltuieli asociate activităților extracurriculare, cum ar fi vizite sau excursii.

Având în vedere potențialul educațional și motivațional al participării la activitățile extrașcolare, cadrele didactice ar putea încuraja, însă, participarea elevilor în risc de abandon la astfel de activități. Acestea pot oferi un spațiu mai puțin formal în care elevii aflați în risc de abandon pot fi valorizați și sprijiniți să își manifeste interesele și aptitudinile, dincolo de cele strict solicitate la școală.

Datele anchetei nu au evidențiat diferențe semnificative în raport cu variabile precum sex, nivel de educație sau mediu de rezidență. Lipsa acestor variații poate proveni, însă, și din faptul că ofertele actuale ale școlilor în ceea ce privește activitățile extrașcolare sunt relativ limitate, iar aprecierile cadrelor didactice cu privire la participarea elevilor la astfel de activități sunt mai degrabă percepute uniform, ca reprezentări globale și difuze și mai puțin ca o stare de fapt monitorizată și măsurată constant.

Fig. 5.3.10. Ponderea elevilor în risc de abandon care au o participare scăzută la activitățile extracurriculare, pe sexe, medii de rezidență și niveluri de școlaritate



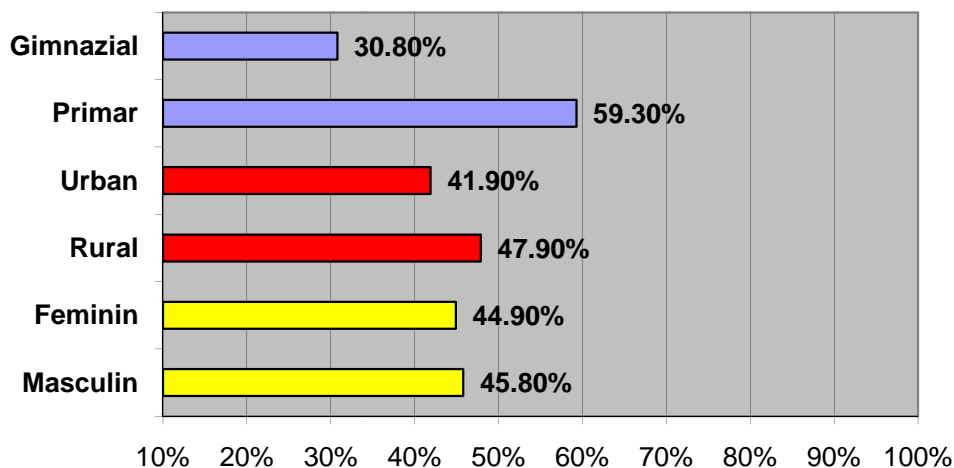
Nefrecventare grădiniței – risc major pentru abandonul școlar

Peste 45% dintre elevii cuprinși în lotul investigat nu au frecventat grădinița. Această pondere ridicată în lotul elevilor aflați în risc de abandon confirmă ipoteza multor studii de specialitate care demonstrează o relație directă între frecventarea grădiniței și succesul școlar. Cercetarea de față nu a relevat diferențe importante între fetele și băieții aflați în risc de abandon, în raport cu nefrecventarea grădiniței. Unele diferențe se constată, însă, pe medii de rezidență, unde ponderea



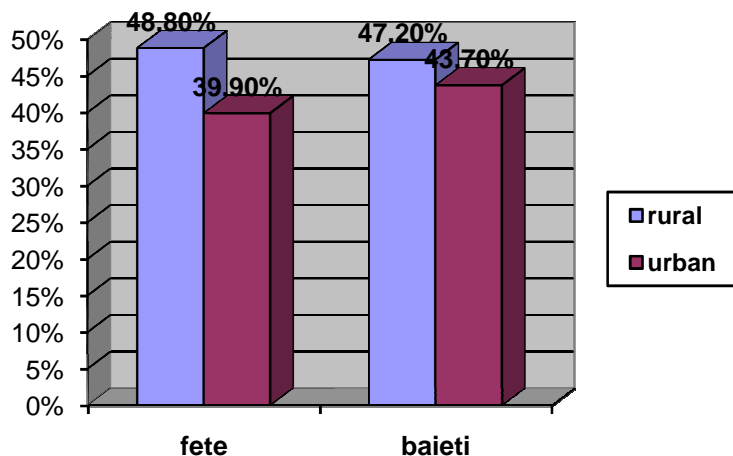
elevilor în risc de abandon din mediul rural care nu au frecventat grădinița este cu 8p.p. mai ridicată decât cea din urban.

Fig. 5.3.11. Ponderea elevilor în risc de abandon care nu au frecventat grădinița, pe sexe, medii de rezidență și niveluri de școlaritate



De asemenea, datele anchetei arată că nefrecventarea grădiniței se asociază mai puternic cu situația de risc de abandon școlar pentru elevii din primar, comparativ cu cei din gimnazial. Așadar, nefrecventarea grădiniței are efecte mai degrabă pe termen scurt, afectând mai ales performanțele din ciclul primar, și mai puțin pe cele din gimnazial. Cel mai probabil, unii dintre elevii care nu au frecventat grădinița reușesc să depășească eventualele diferențe de achiziții imediat ce intră în școală, dar pentru alții efectele nefrecventării grădiniței pot influența parcursul școlar chiar și la nivelul ciclurilor superioare de educație, în cazul nostru aproximativ 30% dintre elevii în risc de abandon din gimnaziu fiind elevi care nu au frecventat grădinița, comparativ cu 59,3% din primar.

Fig. 5.3.12. Ponderea elevilor în risc de abandon care nu au frecventat grădinița, pe sexe și medii de rezidență

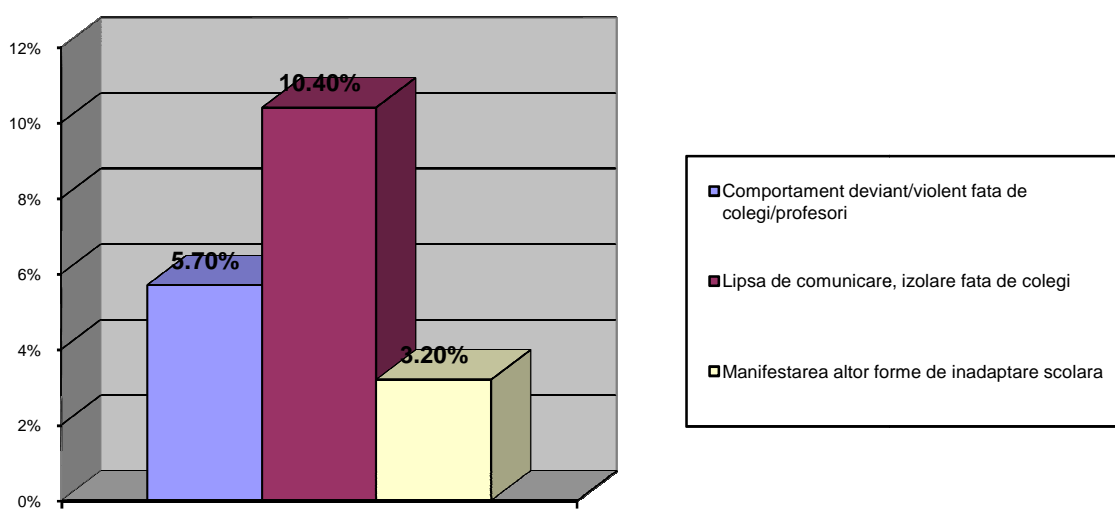




Dificultăți de adaptare la ethosul școlar – factor de risc al abandonului școlar

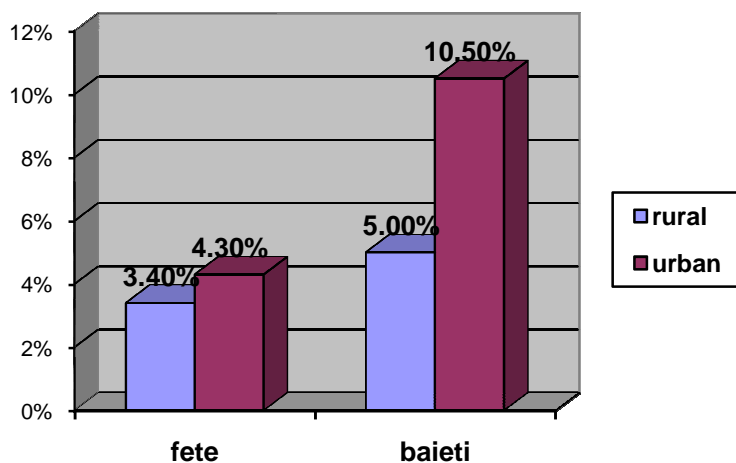
Aproape 6% dintre elevii cu risc de abandon manifestă **comportamente deviante în raport cu normele, valorile sau credințele care compun ethosul școlar**. Dintre aceștia, băieții sunt de aproape două ori mai mulți decât fetele. Pe medii de rezidență, acest fenomen apare mai frecvent în cazul elevilor din mediul urban, comparativ cu cei din mediul rural.

Fig. 5.3.13. Ponderea elevilor în risc de abandon care au dificultăți de adaptare la ethosul școlar, pe categorii de comportamente



Astfel, cel mai înalt grad de asociere între riscul de abandon și comportamentul deviant în mediul școlar se constată în cazul băieților din mediul urban (10,5%), iar cel mai scăzut în cazul fetelor din mediul rural (3,4%).

Fig. 5.3.14. Ponderea elevilor în risc de abandon care au comportamente deviante/violente, pe sexe și medii de rezidență





Lipsa de comunicare și izolarea față de colegi a elevilor aflați în risc de abandon este menționată în peste 10% dintre cazurile investigate. Ponderea nu variază, însă, semnificativ în raport cu sexul elevilor, mediul de proveniență sau nivelul de educație. Alte forme de inadaptare școlară sunt menționate în aproximativ 4% dintre cazurile investigate, acestea fiind puse mai ales pe seama unor probleme specifice de sănătate sau a unor dificultăți de învățare asociate anumitor copii cu nevoi speciale de educație.

Fig. 5.3.15. Ponderea elevilor în risc de abandon care au dificultăți de adaptare la ethosul școlar, pe sexe

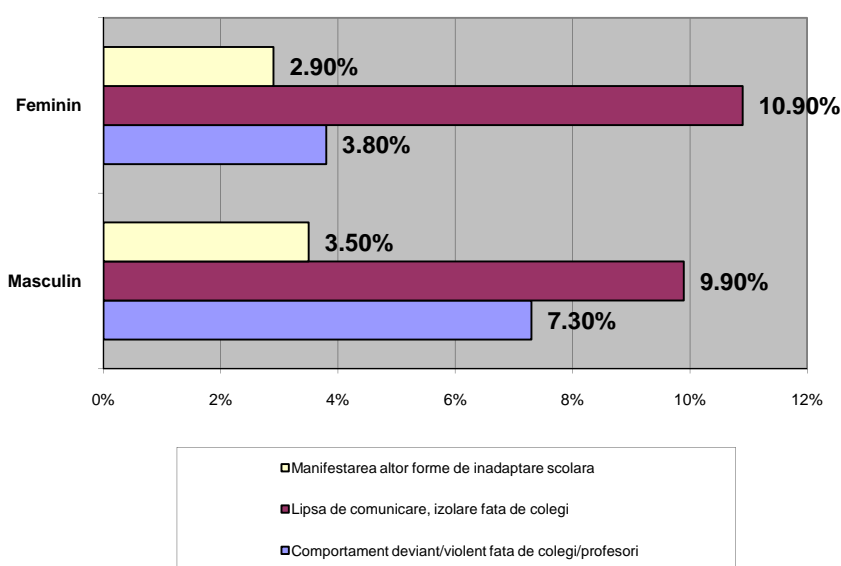
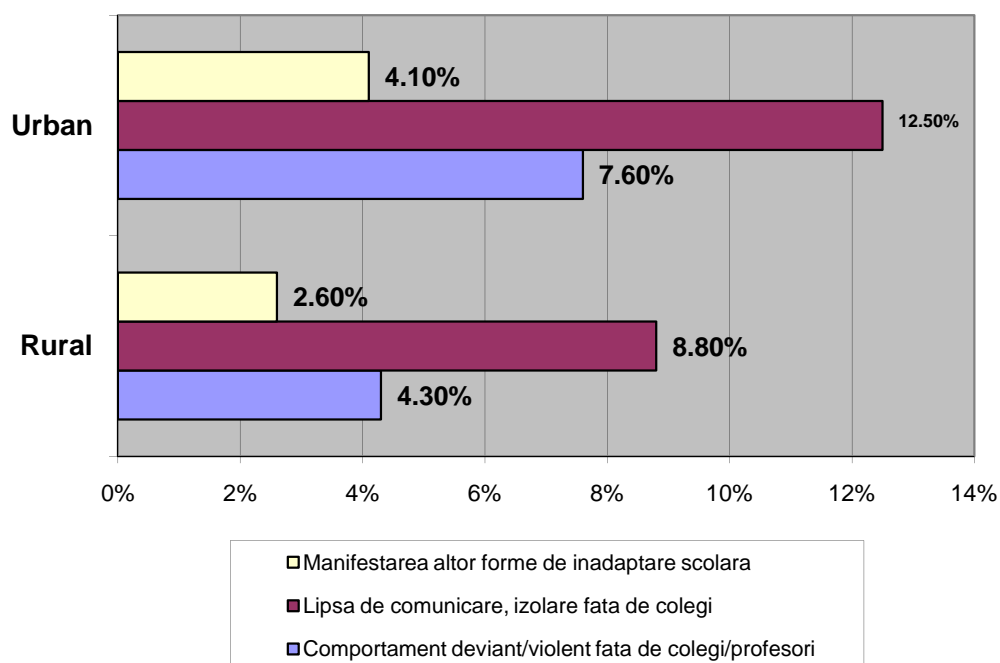


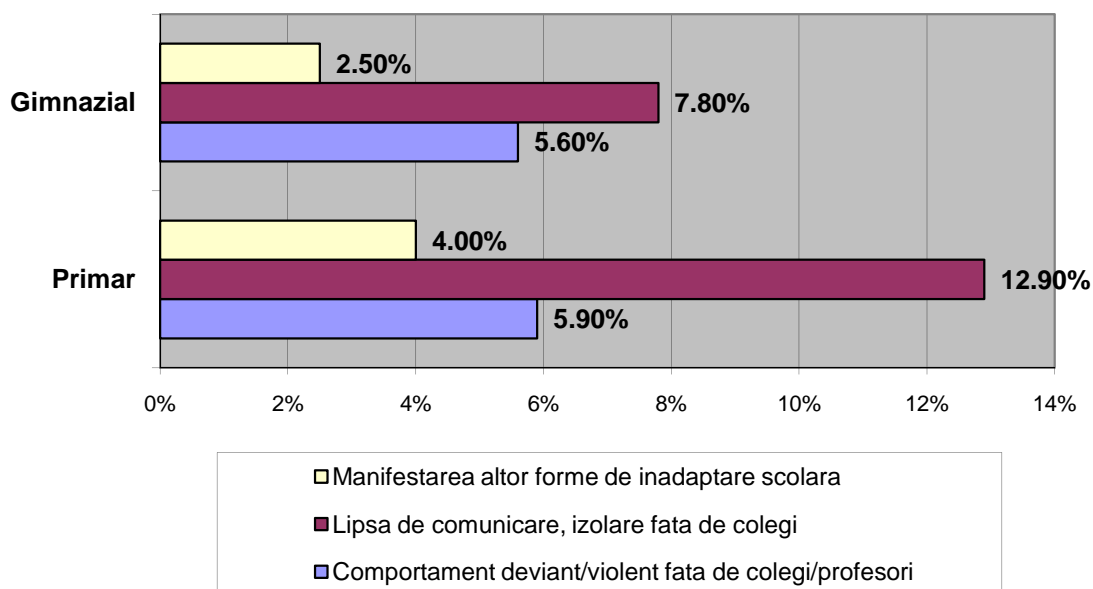
Fig. 5.3.16. Ponderea elevilor în risc de abandon care au dificultăți de adaptare la ethosul școlar, pe medii de rezidență





Pe niveluri de educație, nu se constată diferențe semnificative între elevii din primar și cei din gimnaziu la acest indicator.

Fig. 5.3.17. Ponderea elevilor în risc de abandon care au dificultăți de adaptare la ethosul școlar, pe niveluri de școlaritate



Concluzii și direcții de intervenție

Analiza statistică a răspunsurilor cadrelor didactice privind factorii individuali care determină riscul de abandon școlar arată faptul că există o convergență a opiniilor actorilor școlari investigați. **Absenteismul ridicat, dificultățile de învățare precum și motivația redusă a elevilor pentru activitățile școlare, reprezintă factorii menționați cu cea mai mare frecvență.** Interesant este faptul că diferențele de gen între elevi nu determină percepții diferite privind cauzele abandonului școlar.

Cu alte cuvinte, **cadrele didactice menționează aceiași factori de risc atât în cazul băieților, cât și în cazul fetelor.** Diferențe mai semnificative apar atunci când analizăm răspunsurile diferențiat pe medii de rezidență și pe niveluri de învățământ. Astfel, elevii din mediul rural par a fi mai vulnerabili, în opinia cadrelor didactice, din perspectiva dificultăților de învățare și a motivației reduse pentru activitățile școlare. În mediul urban predomină absenteismul ridicat ca factor menționat. Similar, în cazul elevilor din ciclul primar, dificultățile de învățare reprezintă factorul cel mai des amintit, în timp ce în cazul elevilor din ciclul gimnazial absenteismul și motivația reprezintă factori mai des menționați.

Devine astfel evident faptul că, potrivit percepțiilor cadrelor didactice, **eventuale măsuri preventive sau corective trebuie să fie formulate diferențiat, în primul rând, din**



perspectiva nivelul de școlarizare. De asemenea, mediul de rezidență reprezintă o variabilă care determină incidența unuia sau altui tip de factori individuali care afectează riscul de abandon școlar, chiar dacă într-o măsură ceva mai redusă.

Datele obținute din partea cadrelor didactice privind factorii familiei pe care îi percep ca având rol important în producerea abandonului școlar ne-au permis identificarea a patru mari categorii : de natură socio-economică, atitudinea familiei față de școală/educația copiilor, munca/activitățile lucrative în gospodărie și/sau în afara acesteia și situația familială a elevului. Prezentăm în continuare, sintetic, principalele aspecte desprinse în urma analizei datelor cât și o serie de recomandări privind posibile arii de intervenție.

Impactul factorilor de natură socio-economică

Analiza răspunsurilor furnizate de cadrele didactice relevă că factorul care afectează negativ, cel mai frecvent, evoluția școlară a elevilor, generând, în ultimă instanță, abandonul, este cel de factură socio-economică. Principalii astfel de (sub)factori identificați de cadrele didactice ca fiind de natură să genereze abandonul școlar sunt, în ordinea frecvenței apariției :venituri ale familiilor la limita subzistenței; nivelul redus de educație al părinților; lipsa condițiilor minimale de studiu acasă și situația de șomaj a unuia sau a ambilor părinți.

Defalcarea datelor după genul și mediul de rezidență al elevilor relevă o serie de diferențieri importante. Astfel, atât în cazul fetelor, cât și al băieților, frecvența de apariție a factorilor "venituri ale familiei la limita subzistenței", "nivel redus de educație al părinților"și "lipsa condițiilor minimale de studiu acasă, la domiciliul elevilor" este mai mare în mediul rural, în timp ce "șomajul în cazul unuia sau a ambilor părinți" apare mai des în rândul elevilor din mediul urban. Totodată, se constată că primul factor afectează mai frecvent populația feminină, același lucru întâmplându-se și în cazul lipsei condițiilor minimale de studiu acasă; situația de șomaj a unuia sau a ambilor părinți apare mai rar în cazul fetelor din mediul rural.

Privind datele după criteriul nivelului de educație în care sunt înscriși elevii, constatăm că, în cazul a trei dintre factorii de natură socio-economică, anume "venituri la limita subzistenței", "nivel redus de educație al părinților" și "lipsa unor condiții minimale de studiu acasă", incidența este mult mai ridicată la nivelul elevilor din ciclul primar.

Recomandări :

- Menținerea și chiar sporirea/multiplicarea actualelor forme de acordare de ajutor social (alocație, bursă socială, masă, cazare, rechizite etc.) copiilor care provin din familii care se confruntă cu dezavantaje socio-economice, astfel încât școala să poată suplina lipsurile de acest tip cu care se confruntă elevul și care îl împiedică să aibă un parcurs școlar coerent/satisfăcător; cum datele relevă o situație generală mai proastă în acest sens la nivelul mediului rural, ar fi normal ca școlilor de la nivelul acestuia să li se aloce resurse financiare și materiale suplimentare, pe măsura lipsurilor întâmpinate de elevi și familiile acestora; totodată, o atenție specială ar



trebui acordată și populației școlare feminine, care se confruntă în cea mai mare măsură cu factori negativi precum venturi ale familiei la limita subzistenței și lipsa condițiilor minimale de studiu acasă;

- Menținerea și sporirea formelor actuale de acordare de ajutor social trebuie făcută cel puțin de la începerea ciclului primar, dat fiind că datele ne relevă o situație dificilă a acestor elevi în confruntarea cu trei dintre factorii de natură socio-economică, anume "venituri la limita subzistenței", "nivel redus de educație al părinților" și "lipsa unor condiții minimale de studiu acasă".

Impactul atitudinii negative a familiei față de școală/educația copiilor

Este factorul care, după cei de natură socio-economică, pare a influența cel mai puternic abandonul școlar al copiilor. Analiza frecvenței de apariție după gen și mediu de rezidență nu relevă diferențe importante, situația fiind ușor mai bună în mediul rural decât în cel urban. Tot o diferență mică se observă și la analiza datelor după nivelul de educație în care sunt înscriși elevii, situația celor din nivelul primar fiind ușor mai bună decât a celor din gimnazial.

Recomandări :

- Crearea, la nivelul școlilor, a unor centre de învățare permanentă, care să permită, atât elevilor/copiilor, cât și adulților, continuarea studiilor ; consilierea în vederea dezvoltării și orientării școlare, profesionale, personale și/sau dezvoltarea unor competențe și aptitudini necesare unei (mai bune) integrări socio-profesionale (lingvistice, de comunicare, de cooperare, de utilizare a calculatorului etc.);
- Întărirea/susținerea, la nivelul elevilor și a familiilor acestora, a rolului pe care îl are/poate avea școala în direcția dezvoltării pe plan profesional și personal ; evident, această abordare ar trebui însoțită de măsuri de dezvoltare economică la nivel local, astfel încât să poată fi oferite, pe plan local și regional, oportunități de angajare și de câștigare a unui nivel cel puțin decent de subzistență.

Impactul muncii în gospodărie și/sau în afara acesteia

Frecvența de apariție a acestui factor îl situează pe al treilea loc în ordinea percepției cadrelor didactice, alături de cel al cazurilor de copii care au avut situație de abandon școlar în rândul fraților/surorilor mai mari. Diferențele, după mediul de rezidență, între populația masculină și cea feminină, sunt mici, cel rural înregistrând valori ușor mai mari decât urbanul. La nivelul elevilor din ciclul gimnazial se constată o incidență mult mai ridicată a acestui factor.

Recomandare :

- Evidențierea, prin intermediul unor activități de informare și consiliere a părinților, influenței negative pe care munca elevilor în gospodărie și/sau în afara acesteia o are



asupra evoluției lor școlare și găsirea unor modalități de a preveni și combate astfel de situații.

Impactul situației familiale a elevului

În cadrul acestei categorii am inclus acei factori care au rol negativ în ceea ce privește buna funcționare/organizare a familiei ; aceștia sunt : dezorganizarea familiei prin divorț/deces; îngrijirea copilului, temporară/permanentă, de către bunici sau alte rude ; familia de tip monoparental și reorganizarea familiei prin recăsătorire. Situația este mai bună la nivelul mediului rural, cu excepția factorului ”reorganizarea familiei prin recăsătorire”. Totodată, se poate observa că, la nivelul populației feminine, se înregistrează o frecvență mai ridicată a influenței negative a factorului ”familie de tip monoparental”, iar la nivelul celei masculine a celui de dezorganizare a familiei prin divorț/deces. Analiza datelor după nivelul de educație nu relevă diferențe importante ; valori ușor mai mari se înregistrează în cazul a doi factori și anume: dezorganizarea familiei prin divorț/deces apare ceva mai des la elevii din ciclul gimnazial, iar familia de tip monoparental la cei din primar.

Recomandare :

- Dezvoltarea/inițierea unor cursuri/ore de educație pentru familie, în vederea dezvoltării la nivelul elevilor a unor deprinderi necesare bunei conviețuirii la nivel de cuplu/familie, precum: comunicare (asertivă etc.), cooperare, gestionarea conflictelor, prevenirea și combaterea diferitelor forme ale abuzului (de alcool, tutun, droguri etc.), prevenirea și combaterea violenței etc.

Datele anchetei au demonstrat că **rezultatele școlare slabe reprezintă o premisă importantă a riscului de abandon școlar**. Faptul că un elev nu reușește să atingă standardele impuse de școală, nu este doar un rezultat al participării sale la școală, ci și o cauză care poate descuraja pe mulți elevi să abandoneze școala. Sentimentul de eșec asociat unei note mici devine, în acest caz, o sursă a atitudinilor de respingere a școlii, ca un mediu neprietenos care nu reușește să pună în valoare elevul pentru ceea ce ar putea el deveni, indiferent de achizițiile pe care le posedă la un moment dat.

O cultură școlară bazată pe competiție și raportare la normă, cu accent pe achizițiile de tip cognitiv, descurajează și mai mult un elev cu note mici să mai vină cu plăcere la școală. De la stările negative și disconfort în mediul școlar și până la abandon nu e un drum prea lung. Mai mult decât atât, situațiile de corigență și repetenție, accentuează sentimentul eșecului, adaugă greutate suplimentare pentru stima de sine și pentru modul în care un elev cu rezultate slabe se raportează la colegii săi care au reușit.

Ce soluții pedagogice pot fi identificate în acest sens din perspectiva școlii? Ce poate face școala pentru a încuraja elevii cu rezultate slabe să conștientizeze punctele slabe, dar și pe cele pozitive care l-ar putea ajuta să depășească această situație? Din perspectiva studiului



de față, asocierea ridicată între rezultatele școlare slabe și situația de risc de abandon școlar subliniază importanța rolului abordării preventive a abandonului școlar care s-ar putea concentra către o serie de măsuri care să stimuleze rezultate școlare mai bune ale elevilor, cum ar fi: adaptarea curriculumului școlar la nevoile specifice ale elevului, astfel încât standardele de evaluare să ofere elevilor șansa de a dovedi progresul înregistrat și nu neapărat raportarea la standarde și norme comune; creativitate didactică în ceea ce privește diferitele metode pedagogice de valorizare a elevului și a potențialului său de învățare; valorizarea aptitudinilor fiecărui elev, indiferent de nivelul său de cunoștințe și competențe într-o arie curriculară specifică; climat școlar pozitiv, bazat pe credința că orice copil, indiferent de nivelul său de cunoștințe, poate deține aptitudini și interese specifice pentru anumite activități de învățate care îl pot propulsa către un nivel mai ridicat de motivație a învățării.

Acestea sunt numai câteva dintre soluțiile posibile, dar cu siguranță că fiecare școală poate căuta variante pozitive și creative de a consolida sentimentul de bine al fiecărui copil care vine la școală, în conformitate cu resursele locale și ci cu obiectivele instituționale agreate la nivelul organizației școlare.

Absenteismul este probabil cea mai vizibilă formă a riscului de abandon, comparativ cu alți factori școlari ceva mai subtili și mai dificil de asociat în mod direct cu eșecul școlar. Indiferent de performanțele sale școlare sau de modul în care se comportă în grupul de elevi, când un copil începe să absenteze în mod repetat de la școală avem deja un semnal de alarmă important din perspectiva abandonului școlar. Este momentul în care școala ar trebui să își gândească o strategie personalizată de intervenție pentru diferitele situații, cauze și motive pentru care un copil absentează în mod repetat. Un sistem de monitorizare a absențelor, de identificare a cauzelor și a posibilelor soluții ar fi necesar încă de la primele semne de absenteism școlar.

Soluțiile posibile pot fi la fel de variate ca și evantaiul extins al cauzelor pentru care elevii absentează, de la simple discuții cu părinții, vizite la domiciliul elevilor, până la măsuri mai complexe de flexibilizare a programului școlar și programe personalizate de recuperare a unor experiențe de învățare. Consultarea celor implicați (elevi, părinți, cadre didactice, inspectorat școlar, comunitate locală) este la fel de importantă în luarea unor decizii privind măsurile de prevenire a absenteismului, mai ales când aceste decizii se referă la măsuri ce țin de structura anului școlar, orarul școlar sau nevoia de personal didactic suplimentar.

Nefrecventarea grădiniței reprezintă, cu siguranță, un factor de risc al abandonului școlar. Măsurile de prevenție s-ar putea focaliza pe o ofertă de învățământ preșcolar accesibilă tuturor categoriilor de copii, chiar prin soluții alternative de scurtă durată cum au fost deja experimentate, de tipul *grădinița de vară*. De asemenea, cadrele didactice din ciclul primar își pot planifica încă de la începutul anului școlar strategii didactice de recuperare a unor achiziții specifice din perioada preșcolară. Evaluarea de progres poate avea în acest caz



efecte pozitive asupra stimei de sine a copilului care din diferite motive nu a reuși să meargă la grădiniță înainte de a ajunge la școală.

Dificultățile de adaptare la cultura școlară sunt, de asemenea, un factor de risc. Crearea sentimentului de apartenență la grup, dezvoltarea abilităților de comunicare în grup, lucrul în echipă, abordările educaționale de tip inclusiv sunt tot atâtea direcții către care școala s-ar putea îndrepta, astfel încât fiecare elev să își găsească locul în școală, să se simtă apreciat și valorizat. Probabil achizițiile fiecărui copil în zona autocunoașterii și a consolidării stimei de sine în raport cu școala reprezintă rezultate școlare cel puțin la fel de valoroase ca și achizițiile cognitive la o disciplină sau alta.

Resurse bibliografice

- Chawla, Louise. 2001. Evaluating children's participation: Seeking areas of consensus. *PLA Notes*. Issue 42: 9-13. London: IIED.
- Elliott, Delbert S. and Harwin L. Voss. 1974. *Delinquency and dropout*. Lexington: D.C. Heath and Co.
- Fartușnic, C (coord.) 2011. *Analysing the situation of out of school children. Country Report Romania* Reprezentanța UNICEF în România (în curs de publicare).
- Fargas-Malet, Montserrat, Dominic McSherry, Emma Larkin and Clive Robinson. 2010. Research with children: Methodological issues and innovative techniques. *Journal of Early Childhood Research*. Vol. 8 No. 2: 175-192.
- Goldschmidt, Pete and Jia Wang. 1999. When can schools affect dropout behavior? A longitudinal multilevel analysis. *American Educational Research Journal*. Vol. 36 No. 4: 715 -738.
- Hammond, Cathy, Dan Linton, Jay Smink and Sam Drew. 2007. *Dropout risk factors and exemplary programs: A technical report*. Clemson, SC: National Dropout Prevention Center.
- Jigău Mihaela (coord.), 2008, *Învățământul obligatoriu de 10 ani. Condiții de implementare, rezultate și măsuri corective*, Buzău : Alpha MDN.
- Jigău Mihaela (coord.), 2008, *Timpul elevului*, Buzău : Alpha MDN
- Jigău Mihaela, Liceanu Aurora, Preoteasa Liliana (coord.), 2006, *Violența în școală*, Buzău : Alpha MDN.
- Jigău Mihaela (coord.) 2002, *Participarea la educație a copiilor și tinerilor din mediul urban*, București: Institutul de Științe ale Educației.
- Jigău Mihaela (coord.) 2002, *Participarea la educație a copiilor și tinerilor romi*, București : Universul.
- Jigău Mihaela (coord.) 2001, *Învățământul rural din România: probleme, actori*, București: Universul.
- Hunt, Frances. 2008. *Dropping out from school: A cross country review of literature*. Research monograph. Falmer: Consortium for Research on Educational Access, Transitions and Equity (CREATE).
- Lewin, Keith M. 2007. *Improving access, equity and transitions in education: Creating a research agenda*. Research monograph. Falmer: Consortium for Research on Educational Access, Transitions and Equity (CREATE).



- UNESCO Institute for Statistics (UIS). 2007. *Global education digest 2007: Comparing education statistics across the world*. Montreal: UIS.
- . 2010. *Global education digest 2010: Comparing education statistics across the world*. Montreal: UIS.
- . 2010. *Measuring educational participation: Analysis of data quality and methodology based on ten studies*. Technical paper no. 4. Montreal: UIS.
- UNESCO Institute for Statistics (UIS) and UNESCO Regional Bureau for Education in Africa. 2010. *Assessing education data quality in the Southern African development community (SADC): A synthesis of seven country assessments*. Windhoek: UNESCO.
- UNESCO Institute for Statistics (UIS) and UNICEF. 2005. *Children out of school: Measuring exclusion from primary education*. Montreal: UIS.
- UNESCO Institute for Statistics (UIS), United States Agency for International Development (USAID), ORC Macro, UNICEF, and Network on Schooling in Africa (FASAF). 2004. *Guide to the analysis and use of household survey and census education data*. Montreal: UIS.
- . 2010. *Education for All global monitoring report 2010: Reaching the marginalized*. Paris: UNESCO.
- United Nations Girls' Education Initiative (UNGEI) and Education for All Fast Track Initiative (EFA FTI). 2010. *Equity and inclusion in education. A guide to support education sector plan preparation, revision and appraisal*. Washington: EFA FTI Secretariat.

*** *Starea Învățământului din România – Raport (2005-2011)*, București: MECTS