

Raport
privind starea
învățământului superior
în România

2015

Capitol 1. ANALIZA SISTEMULUI DE ÎNVĂȚĂMÂNT SUPERIOR DIN PERSPECTIVA INDICATORILOR DE BAZĂ

I. Sistemul național de învățământ superior.....	4
II. Resurse umane.....	6
II.1. Evoluția efectivelor de personal din învățământul superior	6
II.2. Distribuția pe funcții didactice a personalului din învățământul superior	7
II.3. Ponderea personalului didactic de gen feminin	8
II.4. Numărul de studenți ce revine unui cadru didactic.....	9
III. Participarea la educație	11
III.1. Evoluția efectivelor de persoane înscrise în învățământul superior.....	11
III.1.1. Ciclul I – studii universitare de licență	12
III.1.2. Ciclul II – studii universitare de master.	16
III.1.3. Ciclul III - studii universitare de doctorat și alte programe	18
III.2. Durata medie de frecvență a învățământului superior.....	19
III.3. Rata specifică de cuprindere pe vârste	20
III.4. Rata brută de cuprindere	21
IV. Rezultate	23
IV.1. Numărul de absolvenți ai învățământului superior.....	23
IV.2. Număr de absolvenți raportat la numărul de studenți din anii terminali	25
IV.3. Rata de absolvire a învățământului superior	25
V. Învățământul superior din România în spațiul european.....	27
V.1. Participarea la învățământul terțiar; ținte europene.....	27
V.2. Participarea României la proiectul EUROSTUDENT	29
V.3. Instituții de învățământ superior românești în clasamentele internaționale	31

I. Sistemul național de învățământ superior

La nivelul anului 2014/2015, sistemul național de învățământ superior cuprindea 101 instituții de învățământ superior. Învățământul de stat reprezintă peste 55% dintre instituțiile de învățământ superior și 70% din totalul facultăților. Procentajul cel mai ridicat al instituțiilor de învățământ superior și al studenților este prezent în municipiul București.

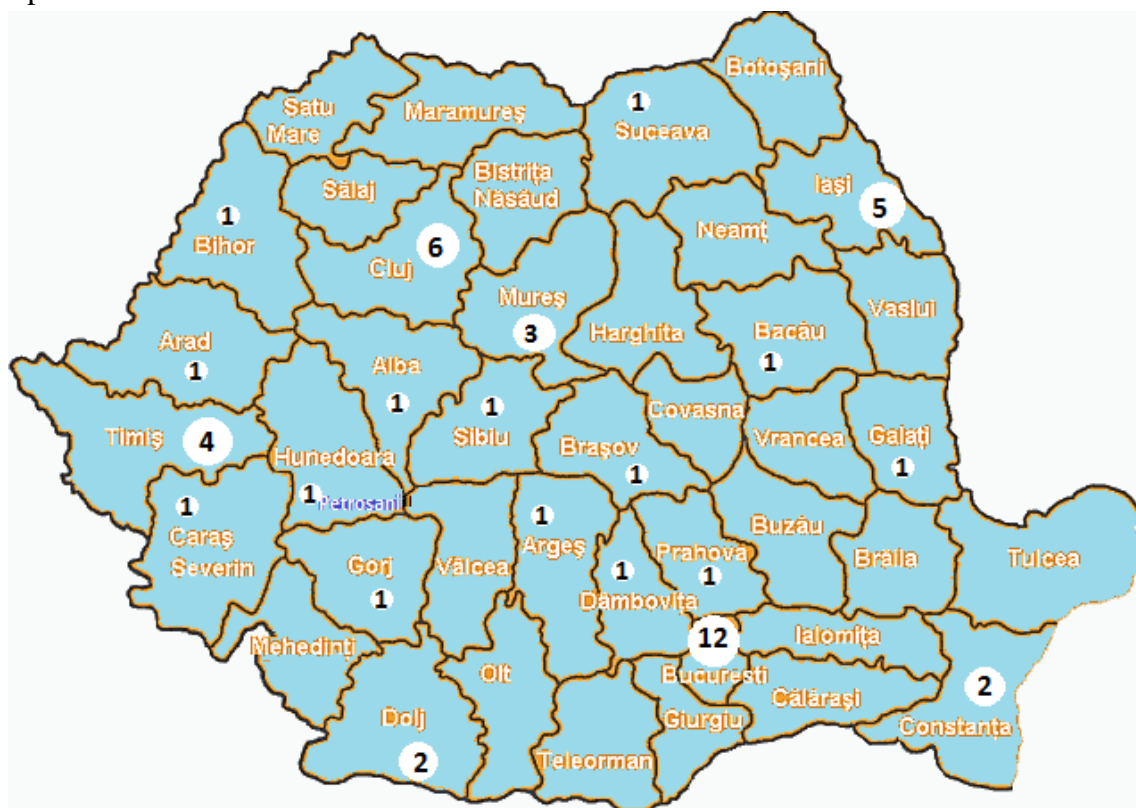
În anul universitar 2014/2015, sistemul național de învățământ superior din România cuprindea **101 instituții de învățământ superior, în cadrul cărora funcționau 583 facultăți.**

Tabel 1. Evoluția sistemului național de învățământ superior

	2009/ 2010	2010/ 2011	2011/ 2012	2012/ 2013	2013/ 2014	2014/ 2015
Nr. instituții de învățământ superior (acreditate și autorizate provizoriu) din care	108	108	108	107	103	101
- proprietate publică	56	56	56	55	55	55
- proprietate privată	52	52	52	52	48	46
Nr. facultăți, din care:	624	629	614	596	590	583
- proprietate publică	417	422	410	405	405	403
- proprietate privată	207	207	204	191	185	180

Sursa: Date calculate pe baza Caietelor statistice privind învățământul superior, INS, 2009-2015.

Distribuția teritorială a instituțiilor de învățământ superior asigură un acces deschis la educația de nivel superior.



Distribuția instituțiilor de învățământ superior **pe forme de proprietate** evidențiază următoarele date pentru anul universitar 2014/2015: 56 instituții de învățământ superior de stat și 45 instituții de învățământ superior private, cu 403 facultăți de stat și 180 facultăți private. Astfel, învățământul superior public cuprindea peste 55% dintre instituții, în cadrul cărora funcționa aproape 70% din totalul facultăților.

Tabel 2. Distribuția teritorială a facultăților și studenților pe macroregiuni, 2014/2015

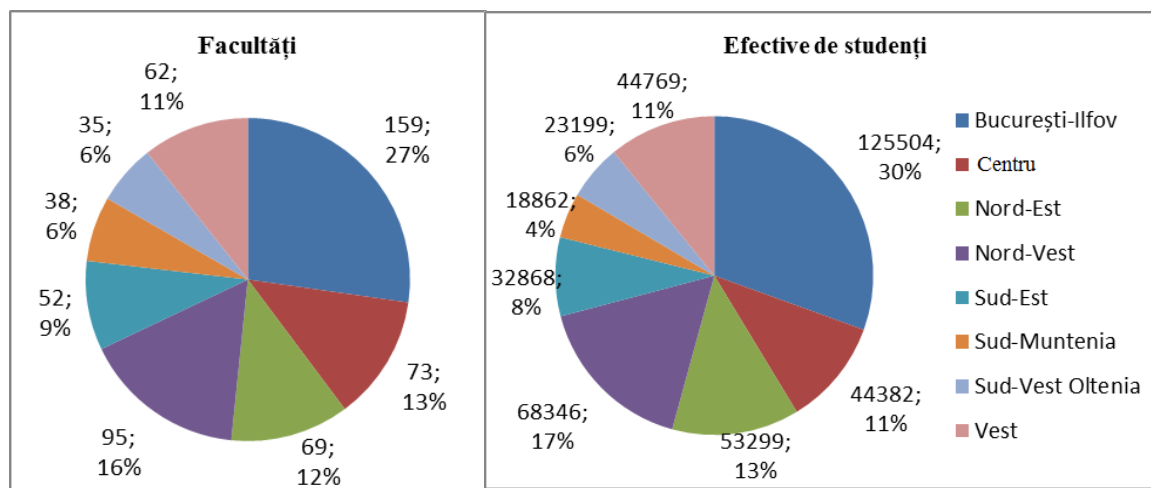
	Număr de facultăți			Număr de studenți		
	Total	Învățământ public	Învățământ privat	Total	Învățământ public	Învățământ privat
Total	583	403	180	411.229	345336	65893
Macroregiunea 1	168	122	46	112.728	101452	11276
Macroregiunea 2	121	92	29	86.167	78540	7627
Macroregiunea 3	197	117	80	144.366	107469	36897
Macroregiunea 4	97	72	25	67.968	57875	10093

Sursa: Date calculate pe baza Caietelor statistice privind învățământul superior, INS, 2015.

Sistemul național de învățământ superior acoperă 38 de județe și municipiul București. Învățământul public de licență este organizat în instituții din 46 municipii și orașe, iar învățământul privat în 33 municipii și orașe și o localitate din mediul rural.

Procentajul cel mai ridicat al instituțiilor de învățământ superior și al studenților este prezent în **municipiul București**, care cuprinde un sfert dintre studenții înscriși în învățământul superior public și peste jumătate dintre studenții din învățământul privat.

Fig. 1. Distribuția facultăților și a studenților pe regiuni de dezvoltare, 2014/2015



II. Resurse umane

II.1. Evoluția efectivelor de personal din învățământul superior

Efectivele de personal din învățământul superior au scăzut în mod constant până la nivelul anului universitar 2012/2013. În ultimii doi ani universitari, numărul total al angajaților din învățământul superior a înregistrat ușoare creșteri, pe fondul deschiderii, după o lungă perioadă, a oportunităților de angajare la acest nivel de învățământ. Personalul didactic academic cuprinde peste 55% dintre angajații din învățământul superior românesc.

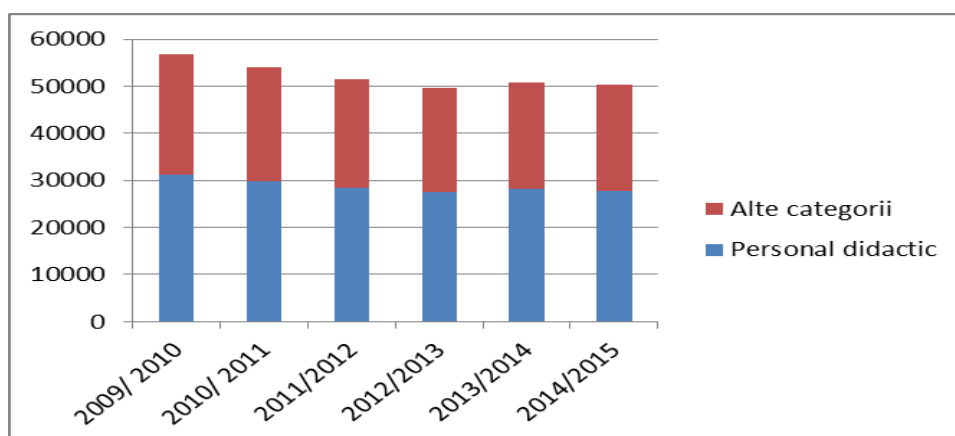
Anul universitar 2014/2015 este caracterizat de o **diminuare redusă a efectivelor de angajați** (530 persoane), comparativ cu anul anterior. Diminuarea a fost înregistrată la toate categoriile de personal (în procente mai mari în cazul personalului administrativ), exceptând personalul didactic auxiliar care a continuat tendința de creștere. **Ponderea personalului didactic academic** are valori de **peste 55%** în totalul angajaților din învățământul superior, scăzând ușor (cu 0,3 puncte procentuale) față de anul anterior.

Tabel 3. Structura personalului din învățământul superior

	Total personal	Personal didactic	Personal didactic auxiliar	Personal administrativ	Personal întreținere și operațional	% personal didactic
	Număr de persoane					
2014/2015	50272	27772	9986	5445	7069	55,24
2013/2014	50807	28211	9626	5705	7265	55,53
2012/2013	49706	27555	9541	5432	7178	55,44
2011/2012	51419	28365	9643	5532	7879	55,16
2010/ 2011	54003	29746	9622	5560	9075	55,08
2009/ 2010	56887	31103	10004	6074	9706	54,68
	Diferența procentuală dintre ultimii doi ani (2014/2015 față de 2013/2014)					
	-1,1%	-1,6%	3,7%	-4,6%	-2,7%	-0,29

Sursa: Date calculate pe baza Caietelor statistice privind învățământul superior, INS, 2009-2015.

Fig. 2. Evoluția numărului de cadre didactice din învățământul superior din România



II.2. Distribuția pe funcții didactice a personalului din învățământul superior

În anul universitar 2014/2015, activitatea didactică din învățământul superior a fost asigurată de 27,8 mii cadre didactice. Structura pe funcții didactice a personalului angajat în instituțiile de învățământ superior este una echilibrată.

Structura corpului profesoral academic pe funcții didactice este relevantă datorită faptului că indică evoluția resurselor umane angajate în sistemul de învățământ superior, în funcție de progresul acestora în carieră dar și de intrările din sistem. Datorită condițiilor specifice impuse de legislație pentru ocuparea diferitelor funcții didactice, aceste date pot fi interpretate drept o măsură a evoluției calității resurselor umane aflate în sistem, precum și a capacității sistemului de a atrage tineri interesați de activitatea în mediul universitar.

La nivelul anului universitar 2014/2015, activitatea didactică din învățământul universitar a fost asigurată de **27.772 cadre didactice**, dintre care aproape **3.000 având funcții de conducere**. Considerată informație de interes în legătură cu evoluția resurselor umane ale sistemului, prezentul raport menține analiza acestui indicator pentru perioada 2009-2014. Aceste informații evidențiază faptul că structura pe funcții didactice a personalului angajat în instituțiile de învățământ superior este una echilibrată.

Tabel 4. Evoluția numărului cadrelor didactice pe funcții didactice*

	Preparator	Asistent universitar	Lector/Șef de lucrări	Conferențiar	Profesor	Profesor asociat	Total
2014-2015	-	-	-	-	-	-	27772
2013/2014	705	6671	10111	5988	4425	190	28090
2012/2013	1025	7109	9517	5475	4209	105	27440
2011/2012	1315	7588	9223	5319	4571	232	28248
2010/2011	1914	7496	8455	5461	5312	1084	29722
2009/2010	2085	7760	8773	5609	5767	1109	31103

Sursa: Date calculate pe baza Caietelor statistice privind învățământul superior, INS, 2009-2015.

* Începând cu anul universitar 2014/2015 nu mai sunt accesibile date detaliate privind distribuția personalului din învățământul superior pe funcții didactice.

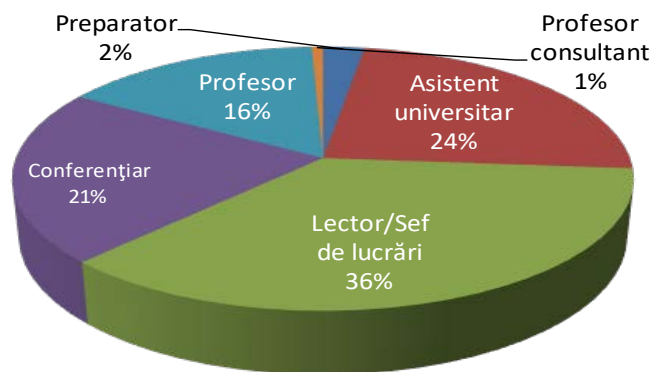


Fig. 3. Structura personalului didactic pe funcții didactice 2013 -2014

În comparație cu anul universitar anterior, se remarcă creșteri la nivelul numărului de lectori (cu 594 persoane), conferențieri universitari (cu 513 persoane) și profesori universitari (cu 216 persoane), în timp ce numărul asistenților universitari a scăzut semnificativ (cu 438 persoane) ceea ce arată un interes din ce în ce mai scăzut al tinerilor față de cariera didactică în mediul universitar. S-a redus, de asemenea, numărul preparatorilor universitari, această funcție fiind de altfel eliminată prin prevederile Legii educației naționale. Dinamica personalului universitar pare să urmeze calea tradițională, a progresului ierarhic bazat pe vechimea în funcție.

II.3. Ponderea personalului didactic de gen feminin

În proporții aproximativ egale, femeile și bărbații ocupă posturi de cadre didactice în învățământul superior. Diferențe semnificative pot fi identificate în raport cu domeniile de studii și cu funcțiile didactice.

În anul universitar 2014/2015, **ponderea personalului didactic feminin** din totalul cadrelor didactice din învățământul superior de la nivel național a fost de **49,4% (13,7 mii persoane)**. Valoarea indicatorului a crescut ușor de la un an universitar la altul.

Se apreciază că, la nivel general, personalul didactic universitar este relativ echilibrat în ceea ce privește distribuția pe genuri. Având în vedere structura demografică a populației, se poate totuși vorbi despre faptul că femeile sunt încă subreprezentate, din punct de vedere statistic, în învățământul superior.

Tabel 5. Ponderea personalului didactic feminin în învățământul superior

% personal didactic	2009/2010	2010/2011	2011/2012	2012/2013	2013/2014	2014/2015
Feminin	45,9	46,8	48,7	48,5	48,6	49,4
Masculin	54,1	53,2	51,3	51,5	51,4	50,6

Sursa: Date calculate pe baza Caietelor statistice privind învățământul superior, INS, 2009-2015.

În ceea ce privește distribuția personalului pe funcții didactice, se înregistrează diferențe semnificative în funcție de criteriul gen: **procentajul persoanelor de gen feminin scade semnificativ odată cu avansarea în funcție**. Astfel, datele prezentate pentru anii universitari 2012/2013 și 2013/2014 evidențiază că ponderea cadrelor didactice de gen feminin este mai amplă decât cea a cadrelor didactice de gen masculin, la nivelul funcțiilor didactice de nivel inferior (preparator, asistent universitar și lector/șef de lucrări) și mai redusă către niveluri superioare (conferențiar, profesor). Trebuie totuși remarcată creșterea ponderii personalului feminin pentru toate funcțiile didactice, cu excepția funcției de profesor universitar. Pentru anul universitar 2014/2015, datele statistice arată că, din totalul celor 2976 cadre didactice cu funcții de conducere, un procent de 39% (1163 persoane) erau femei.

Tabel 6. Ponderea personalului didactic feminin în învățământul superior, pe funcții didactice

	Preparator	Asistent universitar	Lector/Șef de lucrări	Conferențiar	Profesor	Profesor consultant
2013/2014	60,1%	56,9%	52,8%	46,2%	30,2%	17,9%
2012/2013	57,9%	56,3%	51,8%	45,3%	30,9%	26,6%

Sursa: Date calculate pe baza Caietelor statistice privind învățământul superior, INS, 2014.

Întrucât, în ultimii ani, poziția de asistent a fost asociată de cele mai multe ori celei de doctorand, putem presupune că o parte a acestei creșteri se datorează și faptului că un număr mai mare de femei au ales să urmeze programe de studii doctorale. În anul universitar 2014/2015, procentul femeilor înscrise la studii universitare de doctorat a fost de 48,1%.

II.4. Numărul de studenți ce revine unui cadru didactic

În anul universitar 2014/2015, în România existau 14,8 studenți per cadru didactic universitar, reprezentând valoarea cea mai scăzută din ultimul deceniu. Această realitate indică evoluția pozitivă în ceea ce privește alocarea resurselor umane în învățământul superior.

În ultimii ani universitari a scăzut semnificativ numărul de studenți ce revine unui cadru didactic. La nivelul anului 2014/2015, valoarea indicatorului a fost de **14,8 studenți per cadru didactic universitar**, reprezentând valoarea cea mai scăzută din ultimul deceniu.

Tabel 7. Numărul de studenți ce revine unui cadru didactic în învățământul superior

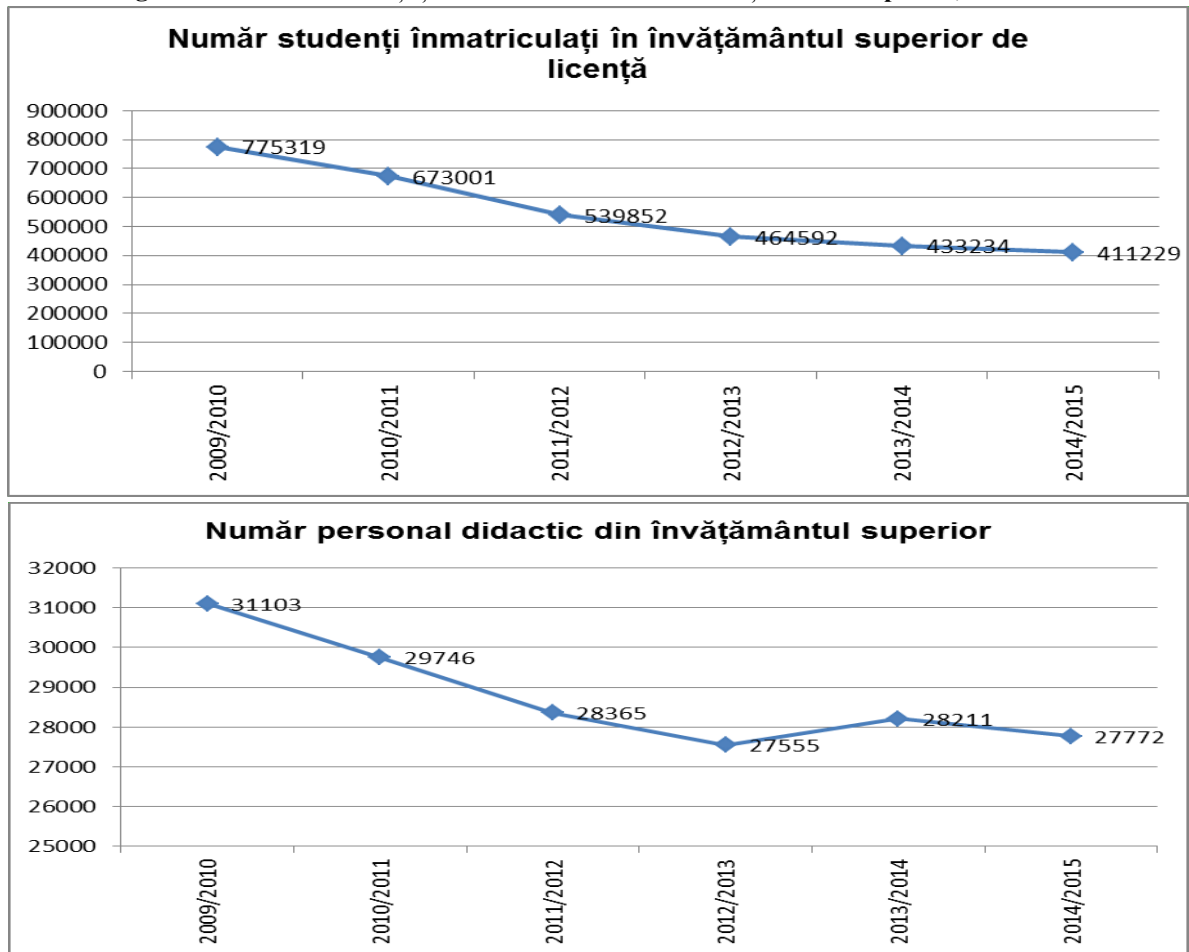
An universitar	2009/2010	2010/2011	2011/2012	2012/2013	2013/2014	2014/2015
Nr. studenți / cadru didactic	24,9	22,6	19,0	16,9	15,4	14,8

Sursa: Date calculate pe baza Caietelor statistice privind învățământul superior, INS, 2009-2015.

Din perspectiva asigurării calității în învățământul superior, evoluția indicatorului poate fi considerată ca fiind una pozitivă. Astfel, alocarea resurselor umane din instituțiile de învățământ superior, în funcție de nevoile beneficiarilor direcți (studenții), poate fi considerată una constant adecvată.

În altă perspectivă, evoluția valorii indicatorului poate fi interpretată în corelație cu fluctuațiile înregistrate în rândul efectivelor de studenți și a efectivelor de cadre didactice. Se evidențiază faptul că numărul studenților înmatriculați în învățământul superior a fluctuat mult în ultimii 15 ani universitari, scăderea efectivelor de studenții fiind foarte amplă la nivelul ultimilor ani. Simultan, numărul cadrelor didactice angajate în sistem a cunoscut fluctuații, însă de o amploare semnificativ mai mică. Ca atare, se pune în discuție dacă există o flexibilitate a instituțiilor de învățământ superior în ceea ce privește administrarea resurselor umane, în corelație cu numărul de înmatriculări. În această interpretare, valoarea indicatorului poate semnala o problemă pe termen scurt a sistemului de învățământ superior: subutilizarea resurselor umane angajate, cel puțin pentru anumite funcții didactice.

Fig. 4. Efective de studenți și de cadre didactice din învățământul superior, 2009-2015



III. Participarea la educație

III.1. Evoluția efectivelor de persoane înscrise în învățământul superior

În anul universitar 2014/2015, în sistemul de învățământ superior din România au fost înmatriculate 541,7 mii persoane, dintre care peste trei sferturi erau înscrise în ciclul licență. Peste 85% din totalul persoanelor urmau programe de studiu în învățământul superior de stat.

În anul universitar 2014/2015, în instituțiile de învățământ superior din România erau înmatriculate **541,7 mii persoane**, cu 6,4 puncte procentuale (37,1 mii persoane) mai puțin decât în anul universitar precedent. Dintre acestea, 76% erau înscrise la programe de studii universitare de licență, 20% în programe de studii universitare de masterat, 3% în programe de studii universitare de doctorat, iar aproape 1% în programe de studii postuniversitare (programe postdoctorale, programe de studii aprofundate și academice postuniversitare, programe de studii postuniversitare de specializare).

Scăderea numărului de persoane înscrise în învățământul superior se înregistrează în ponderi comparabile la toate tipurile de programe de studii universitare (licență – 5,1 puncte procentuale; masterat – 6,3 punct procentuale; doctorat – 6,2% punct procentuale). În cazul programelor postuniversitare, numărul de cursanți a înregistrat o scădere drastică, la mai puțin de jumătate față de anul universitar anterior, o posibilă explicație constând în faptul că ruta educațională prevede continuitatea celor trei cicluri de studii universitare – licență, masterat, doctorat – diminuându-se astfel ponderea posibililor candidați la alte forme de studii postuniversitare.

Din totalul persoanelor înscrise în învățământul superior, aproape 86% urmau programe de studiu în instituții de stat și puțin peste 14% în învățământul privat. Pe forme de proprietate, procentajele studenților din învățământul de licență diferă, acestea fiind de 74,4% în învățământul public, respectiv de 85% în învățământul privat. Numeric, reducerea numărului de înmatriculări este din ce în ce mai vizibilă în instituțiile de învățământ superior private, care au coborât în ultimii trei ani mult sub pragul de 100 mii de studenți înmatriculați.

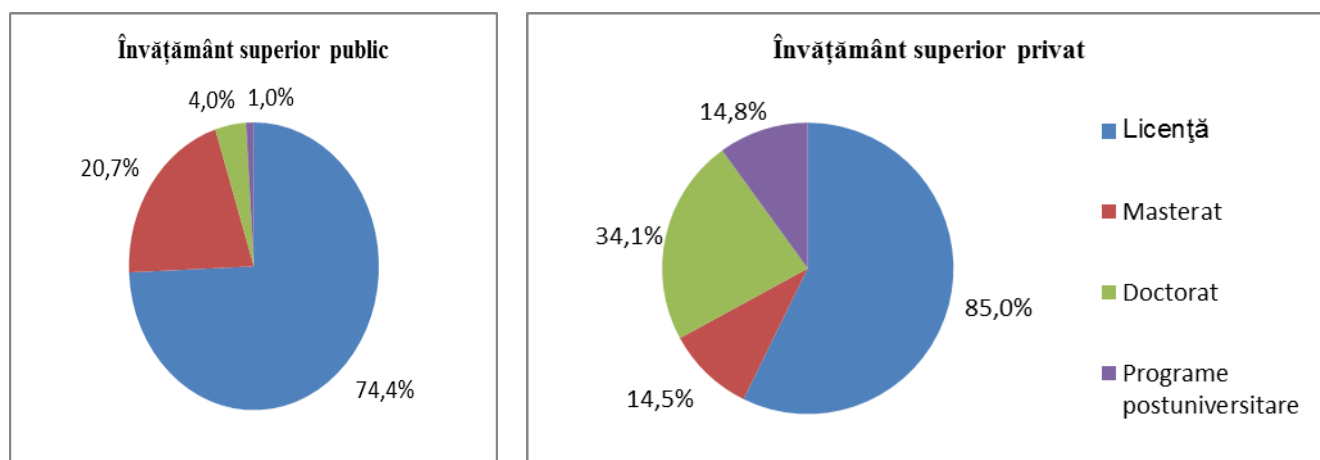
Tabel 8. Numărul persoanelor înscrise în învățământul superior, pe programe de studii

	Total	Programe de studii				Ponderea studenților din licență
		Licență	Masterat	Doctorat	Programe postuniversitare	
Anul universitar 2014/2015						
Total	541653	411229	107092	18777	4555	75,9%
Public	464149	345336	95860	18513	4440	74,4%
Privat	77504	65893	11232	264	115	85,0%
Anul universitar 2013/2014						
Total	578725	433234	114254	20011	11226	74,9%
Public	485168	353988	101175	19792	10213	73,0%
Privat	93557	79246	13079	219	1013	84,7%
Diferența procentuală anii 2014/2015 și 2013/2014						
Total	-6,4%	-5,1%	-6,3%	-6,2%	-59,4%	1,0%
Public	-4,3%	-2,4%	-5,3%	-6,5%	-56,5%	1,4%

Privat	-17,2%	-16,9%	-14,1%	20,5%	-88,6%	0,3%
---------------	--------	--------	--------	-------	--------	------

Sursa: Date calculate pe baza Caietelor statistice privind învățământul superior, INS, 2015.

Fig. 5. Ponderea persoanelor înscrise în învățământul superior în 2014/2015, pe programe de studii



III.1.1. Ciclul I – studii universitare de licență

Continuând tendința de scădere înregistrată pe întreaga perioadă analizată, la nivelul anului 2014/2015, numărul de studenți înmatriculați în ciclul licență a scăzut la aproape jumătate din efectivele anului 2009/2010. Reducerea numărului de înmatriculări este mai evidentă în instituțiile de învățământ superior private.

Situația numărului de studenți înmatriculați în învățământul superior ciclul licență **continuă tendința descendentă** înregistrată în ultimii ani universitari. În anul universitar 2014/2015, învățământul superior din România cuprindea **411.229 studenți**, în scădere cu peste 5 puncte procentuale (22 mii studenți) față de anul anterior și reprezentând aproximativ jumătate din numărul studenților înmatriculați cu cinci ani în urmă.

Scăderea numărului absolut de înmatriculări de la un an la altul este determinată de un complex de factori: ponderi mai reduse de absolvenți de liceu au promovat examenul de bacalaureat; din ce în ce mai puține persoane aleg să urmeze simultan mai mult de un program de studii universitare (spre deosebire de anii anteriori); populația de vârstă teoretică de școlarizare la acest nivel de studiu (19-23 ani) se află într-o scădere constantă (scădere demografică a populației).

O altă explicație a scăderii drastice a numărului de studenți este și efect al altor realități care se manifestă la nivelul sistemului național de învățământ superior. Rata crescută de părăsire timpurie a sistemului educațional preuniversitar, rata din ce în ce mai redusă de absolvire a învățământului liceal cu examen de bacalaureat, precum și fenomenul migrației externe a potențialilor studenți afectează dimensiunea coortei care ar putea să accedă la acest nivel educațional.

În condițiile părăsirii timpurii a nivelelor inferioare de educație, a scăderii demografice și a necesității corelării cu cerințele pieței muncii, devine evident faptul că instituțiile de învățământ superior vor fi nevoite să își adapteze strategiile instituționale și planurile de dezvoltare strategică.

- **Efective de studenți, pe forme de proprietate**

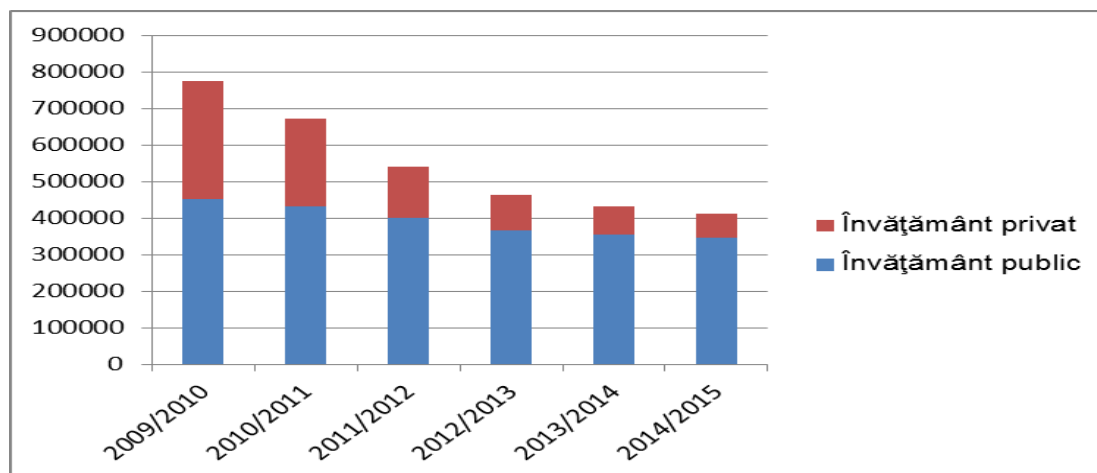
Diminuarea efectivelor de studenți din ciclul licență a înregistrat **intensități diferite în funcție de forma de proprietate**. Astfel, dacă în anul universitar 2009/2010 procentul studenților din învățământul privat în totalul studenților era de 42%, în anul 2014/2015 acest procent a ajuns la doar 16%.

Tabel 9. Numărul studenților înmatriculați în învățământul superior de licență, pe forme de proprietate

	2009/2010	2010/2011	2011/2012	2012/2013	2013/2014	2014/2015
Număr studenți						
Total	775319	673001	539852	464592	433234	411229
Public	452982	433063	399464	364916	353988	345336
Privat	322337	239938	140388	99676	79246	65893
Pondere pe forme de proprietate						
Total	100,0	100,0	100,0	100,0	100,0	100,0
Public	58,4	64,3	74,0	78,5	81,7	84,0
Privat	41,6	35,7	26,0	21,5	18,3	16,0

Sursa: Date calculate pe baza Caietelor statistice privind învățământul superior, INS, 2009-2015.

Fig. 6. Evoluția efectivelor de studenți înmatriculați în învățământul superior de licență



- **Efective de studenți în funcție de țara de proveniență**

În funcție de țara de proveniență, datele se distribuie astfel: 94,7% din totalul studenților din ciclul I de studii universitare de licență sunt români, iar 5,3% sunt studenți străini. Ponderea studenților străini este în creștere față de anul universitar anterior, în special la nivelul învățământului superior privat.

Tabel 10. Numărul studenților înscriși în învățământul superior de licență, în funcție de țara de origine, pe forme de proprietate

	Număr studenți			Pondere în funcție de țară	
	Total	Studenți români	Studenți străini	Studenți români	Studenți străini

An universitar 2014/2015					
Total	411229	389545	21684	94,7%	5,3%
Public	345336	326105	19231	94,4%	5,6%
Privat	65893	63440	2453	96,3%	3,7%
An universitar 2013/2014					
Total	433234	412405	20829	95,2%	4,8%
Public	353988	335204	18784	94,7%	5,3%
Privat	79246	77201	2045	97,4%	2,6%

Sursa: Date calculate pe baza Caietelor statistice privind învățământul superior, INS, 2015.

- **Efective de studenți pe domenii de studii**

Distribuția efectivelor de studenți pe domenii de studii este un indicator relevant pentru analiză. Compatibilizarea domeniilor de studii la nivel european a constituit unul din principalele obiectivele ale procesului Bologna. În scopul flexibilizării accesului la programele de studii, al asigurării mobilității studenților și a forței de muncă calificate în plan național și european, începând cu anul 2014 raportările statistice la nivel european utilizează grupe de specializări, în conformitate cu *ISCED-F 2013 International Standard Classification of Education: Fields of Education detailed levels*. La această nouă referință s-a aliniat și sistemul de indicatori gestionați de Institutul Național de Statistică din România. În aceste condiții, monitorizarea până la nivelul anului universitar 2013/2014 a vizat distribuția studenților pe principalele profiluri de studii, iar pentru anul 2014/2015 – distribuția pe grupe de specializări.

Analiza distribuției studenților pe profiluri de formare evidențiază anumite **tendențe**: scăderea treptată a ponderii studenților înscriși la profilurile juridic și economic; creșterea constantă a ponderii studenților înscriși la profilurile tehnic, agricol, medical; păstrarea unor ponderi relativ constante în cazul învățământului superior universitar.

Tabel 11. Numărul studenților înscriși în învățământul superior de licență, pe profiluri

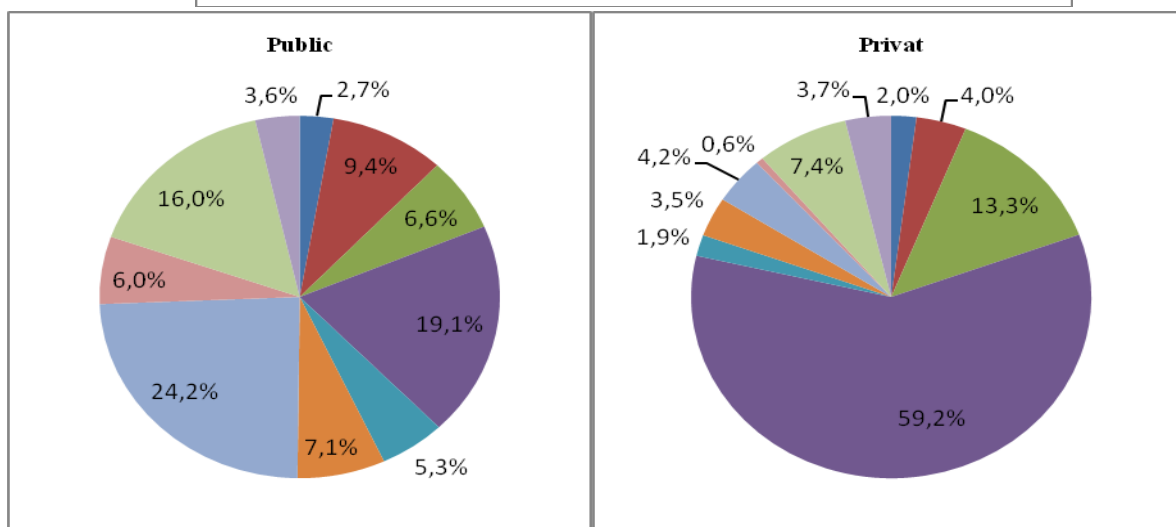
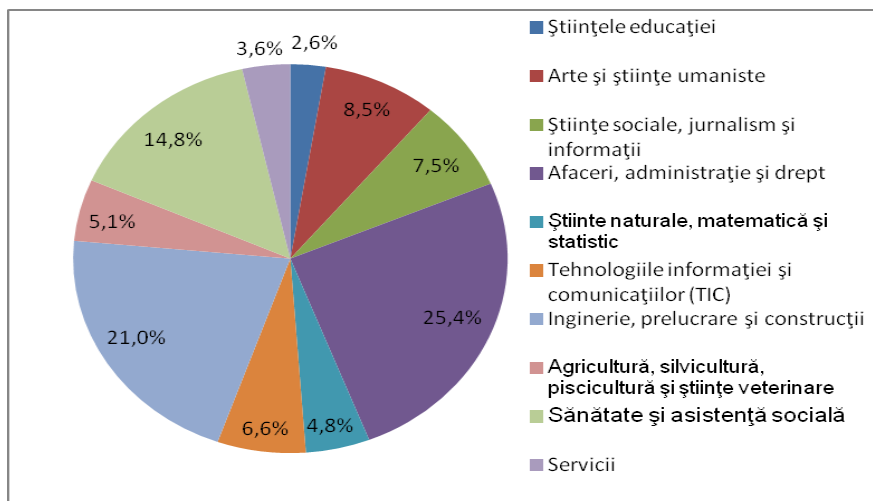
	2011/2012		2012/2013		2013/2014	
	Număr	%	Număr	%	Număr	%
Total	539852	100,0%	464592	100%	433234	100%
Tehnic	138462	25,6%	125607	27,0%	119687	27,6
Agricol	14195	2,6%	14325	3,1%	14704	3,4
Economic	114703	21,2%	92653	19,9%	80360	18,5
Juridic	67698	12,5%	48974	10,5%	42595	9,8
Medical	54545	10,1%	55777	12,0%	56666	13,1
Universitar	141596	26,2%	119391	25,7%	111604	25,8
Artistic	8653	1,6%	7865	1,7%	7618	1,8

Sursa: Date calculate pe baza Caietelor statistice privind învățământul superior, INS, 2011-2014.

Aceste tendințe sunt determinate, pe de o parte, de schimbările ce au intervenit în orientarea facultăților/studenților în acord cu piața muncii (de la profilurile tradiționale la nivelul învățământului superior la alte profiluri solicitate în prezent mai mult de angajatori), iar pe de altă parte de reducerile masive de studenți înregistrate în ultimii ani la nivelul învățământului privat (care este încă orientat cu preponderență spre cele două domenii tradiționale: economic și juridic).

La nivelul anului universitar 2014/2015, distribuția studenților pe cele 10 grupe de specializări de bază evidențiază **ponderi mai ample la anumite specializări**: peste un sfert dintre studenți (25,4%) urmează programe de licență în cadrul grupeii de specializări afaceri, administrație și drept și peste 20% în grupa de specializări inginerie, prelucrare și construcții.

Fig. 7. Distribuția studenților din învățământul superior de licență, pe grupe de specializări, 2014/2015



Pe forme de proprietate, se remarcă faptul că **există unele domenii preponderente la nivelul învățământului superior privat**. Astfel, aproape 60% dintre studenții din instituțiile de învățământ superior private sunt înscriși la programe din grupa de specializare afaceri, administrație și drept; 13,3% urmează specializări din grupa științe sociale, jurnalism și informații. Unele grupe de specializare sunt foarte slab reprezentate în învățământul privat (științele educației; agricultură, silvicultură, piscicultură și științe veterinare; servicii; științe naturale, matematică și statistică).

Tabel 12. Numărul studenților înscriși în învățământul superior de licență, pe grupe de specializări și pe forme de proprietate, 2014/2015

	Număr de studenți			Ponderea pe forme de proprietate		
	Total	Public	Privat	Total	Public	Privat
Total	411229	345336	77504	100,0%	100,0%	100,0%

Științele educației	10809	9393	1569	2,6%	2,7%	2,0%
Arte și științe umaniste	35079	32319	3133	8,5%	9,4%	4,0%
Științe sociale, jurnalism și informații	30993	22751	10344	7,5%	6,6%	13,3%
Afaceri, administrație și drept	104416	65862	45914	25,4%	19,1%	59,2%
Științe naturale, matematică și statistică	19632	18387	1461	4,8%	5,3%	1,9%
Tehnologiile informației și comunicațiilor (TIC)	27034	24587	2716	6,6%	7,1%	3,5%
Inginerie, prelucrare și construcții	86463	83544	3279	21,0%	24,2%	4,2%
Agricultură, silvicultură, piscicultură și științe veterinare	21134	20717	457	5,1%	6,0%	0,6%
Sănătate și asistență socială	60985	55383	5760	14,8%	16,0%	7,4%
Servicii	14684	12393	2871	3,6%	3,6%	3,7%

Sursa: Date calculate pe baza Caietelor statistice privind învățământul superior, INS, 20015.

- **Efective de studenți în funcție de durata programelor de studii**

Compararea efectivelor de studenți în raport cu durata programelor de studii evidențiază o distribuție relativ constantă între ultimii doi ani monitorizați. Se înregistrează o scădere cu un punct procentual a studenților cuprinși în programe de licență cu durata de 3-4 ani, în favoarea creșterii procentuale a învățământului de 5-6 ani, diferențele decurgând cu deosebire din evoluția învățământului public. Scăderea cu 23 mii de studenți înscriși în ciclul I de studii universitare de licență cu durata de 3-4 ani nu afectează situația de prioritate a acestor programe în opțiunea studenților.

Tabel 13. Numărul studenților înscriși în învățământul superior de licență, în funcție durata programului de studii și pe forme de proprietate

	Număr studenți			Pondere în funcție de durată	
	Total	Program de studii de 3-4 ani	Program de studii de 5-6 ani	Program de studii de 3-4 ani	Program de studii de 5-6 ani
An universitar 2014/2015					
Total	411229	354186	57043	86,1%	13,9%
Public	345336	293656	51680	85,0%	15,0%
Privat	65893	60530	5363	91,9%	8,1%
An universitar 2013/2014					
Total	433234	377136	56098	87,1%	12,9%
Public	353988	303683	50305	85,8%	14,2%
Privat	79246	73453	5793	92,7%	7,3%

Sursa: Date calculate pe baza Caietelor statistice privind învățământul superior, INS, 2015.

III.1.2. Ciclul II – studii universitare de master

În anul universitar 2014/2015, ciclul de studii de tip master a cuprins 107,1 mii studenți, în scădere față de anul anterior. În funcție de numărul de studenți înscriși, există unele specializări supralicitate, iar altele mai puțin căutate de studenți, pentru programul de master.

În anul universitar 2014/2015, se constată o generalizare a programelor de studii universitare de master (Bologna - ciclul II), față de anul universitar precedent, când au mai funcționat programe de studii postuniversitare de master. **Puțin peste 100 mii persoane** au fost înscrise la acest nivel de studii.

Tabel 14. Numărul studenților înscriși în ciclul II – studii universitare de master, pe forme de proprietate

	Număr studenți			Structura în funcție de tip programe	
	Total	Studii univ. de master	Master – studii postuniversitare	Studii univ. de master	Master – studii postuniversitare
An universitar 2014/2015					
Total	107092	107092	-	100%	-
Public	95860	95860	-	100%	-
Privat	11232	11232	-	100%	-
An universitar 2013/2014					
Total	115752	114254	1498	98,7%	1,3%
Public	101696	101175	521	99,5%	0,5%
Privat	14056	13079	977	93,0%	7,0%

Sursa: Date calculate pe baza Caietelor statistice privind învățământul superior, INS, 2015.

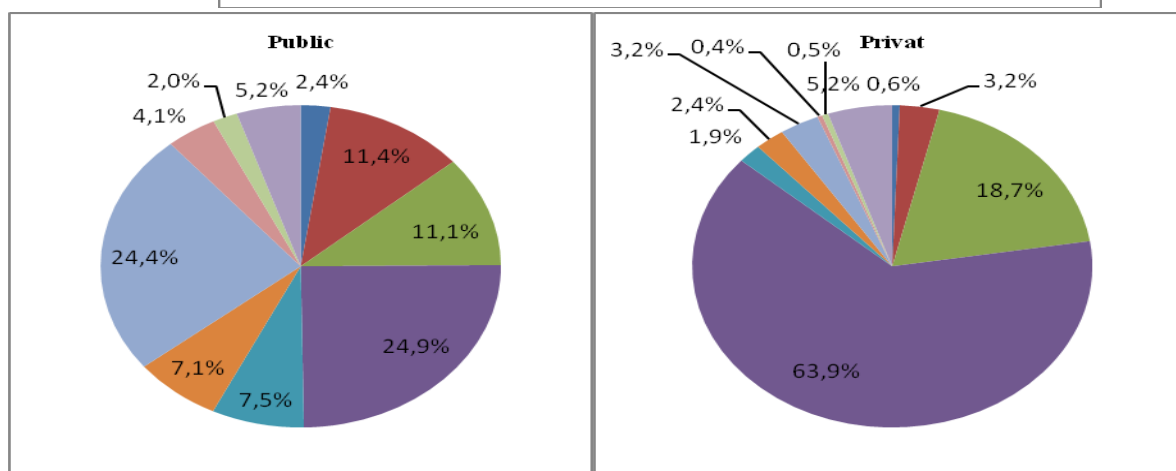
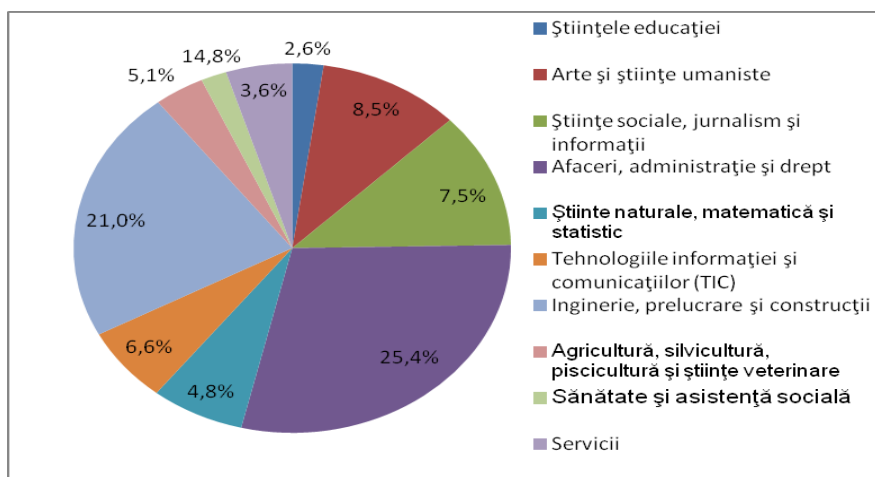
Distribuția studenților din programele de tip masterat pe cele 10 grupe de specializări de bază evidențiază, ca și la licență, **ponderi mai ample la unele grupe de specializări** precum: afaceri, administrație și drept (29%); inginerie, prelucrare și construcții (22,2%).

Tabel 15. Numărul studenților înscriși la studii universitare de master, pe grupe de specializări și pe forme de proprietate, 2014/2015

	Număr de studenți			Ponderea pe forme de proprietate		
	Total	Public	Privat	Total	Public	Privat
Total	107092	95860	11232	100,0%	100,0%	100,0%
Științele educației	2422	2351	71	2,3%	2,4%	0,6%
Arte și științe umaniste	11280	10916	364	10,5%	11,4%	3,2%
Științe sociale, jurnalism și informații	13077	10979	2098	11,9%	11,1%	18,7%
Afaceri, administrație și drept	31092	23918	7174	29,0%	24,9%	63,9%
Științe naturale, matematică și statistică	7432	7216	216	6,9%	7,5%	1,9%
Tehnologiile informației și comunicațiilor (TIC)	7067	6798	269	6,6%	7,1%	2,4%
Inginerie, prelucrare și construcții	23741	23381	360	22,2%	24,4%	3,2%
Agricultură, silvicultură, piscicultură și științe veterinare	3967	3927	40	3,7%	4,1%	0,4%
Sănătate și asistență socială	2023	1963	60	1,9%	2,0%	0,5%
Servicii	5291	4711	580	4,9%	5,2%	5,2%

Sursa: Date calculate pe baza Caietelor statistice privind învățământul superior, INS, 2015.

Fig. 8. Distribuția studenților la studii universitare de master, pe grupe de specializări, 2014/2015



Distribuția studenților de la studii universitare de master pe diferite grupe de specializări înregistrează, ca și la ciclul licență, unele tendințe în funcție de forma de proprietate. Astfel, **aproape două treimi dintre studenții masteranzi din facultățile private sunt înscriși la grupa de specializare afaceri, administrație și drept**, comparativ cu aproape un sfert dintre cei din învățământul de stat, aflați la aceeași specializare.

III.1.3. Ciclul III – studii universitare de doctorat și alte programe postuniversitare

La nivelul anului universitar 2014/2015, aproape 19 mii persoane erau înscrise în programe de tip doctorat și aproape 9 mii la alte cursuri postuniversitare.

În anul universitar 2014/2015, se constată o diminuare de peste o mie de persoane înscrise la studii de tip doctorat, în comparație cu anul anterior. **Din totalul de 18.777 persoane, 98,6% erau înscrise la doctorat în cadrul instituțiilor de învățământ superior de stat și numai 1,4% în învățământul privat.** Scăderea numărului de persoane ce au accesat acest nivel de studii s-a înregistrat în învățământul de stat, concomitent cu o creștere a numărului de doctoranzi din învățământul privat. În ultimul an luat în calcul la analiza statistică, a scăzut semnificativ numărul celor care urmau diferite alte forme de programe postuniversitare (programe postdoctorale, programe de studii aprofundate și academice postuniversitare, programe de studii postuniversitare de specializare).

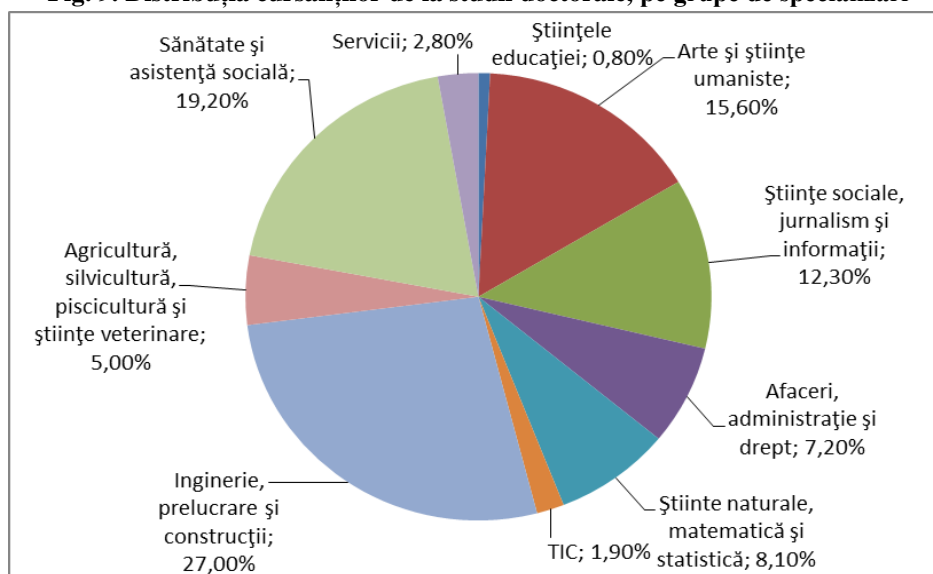
Tabel 16. Numărul cursanților înscriși la studii universitare de doctorat și la alte programe postuniversitare, pe forme de proprietate

	An universitar 2013/2014			An universitar 2014/2015		
	Total	Public	Privat	Total	Public	Privat
Studii universitare de doctorat	19981	19762	219	18777	18513	264
Programe postuniversitare (fără masterat)	9728	9692	36	4555	4440	115

Sursa: Date calculate pe baza Caietelor statistice privind învățământul superior, INS, 2015.

Analiza ponderii doctoranzilor pe grupe de specializări remarcă unele diferențe semnificative față de distribuția studenților din licență și master. Astfel, **procentul cel mai amplu de doctoranzi s-a înregistrat la specializarea inginerie, prelucrare și construcții (27%)**, care a înregistrat ponderi importante și la nivelurile licență și master. Alte specializări cu ponderi importante de studenți doctoranzi sunt arte și științe umaniste (15,6%) și științe sociale, jurnalism și informații (12,3%). Specializarea afaceri, administrație și drept, deși a fost pe primul loc ca pondere la nivelurile licență și master, înregistrează un procent redus de cursanți înscriși la studii de tip doctorat.

Fig. 9. Distribuția cursanților de la studii doctorale, pe grupe de specializări



III.2. Durata medie de frecventare a învățământului superior

La nivelul anului universitar 2014/2015, durata medie de frecventare a învățământului superior a fost de 1,2 ani.

Durata medie de frecventare a învățământului superior exprimă numărul (mediu) de ani de școlarizare pe care îi frecventează o persoană de vârstă oficială corespunzătoare acestui nivel de învățământ (19-23 ani), presupunând că aceasta va fi înmatriculată într-o universitate. Indicatorul reflectă nivelul general de dezvoltare a sistemului de educație universitară, din perspectiva numărului de ani de studii pe care îi parcurg persoanele de vârstă oficială corespunzătoare.

Datele înregistrate la nivelul anului universitar 2014/2015 confirmă consolidarea unui fenomen observat în anii anteriori: **reducerea accesului la învățământ superior** a fost constantă în ultimii ani universitari. Durata medie de frecventare indică faptul că **rata de părăsire timpurie a sistemului de învățământ superior este relativ constantă**. Valoarea redusă a acestui indicator, de doar 1,2 ani în medie pentru grupa de vârste 19-23 de ani, arată faptul că, în medie, o persoană din această grupă de vârstă rămâne înmatriculată într-un program de studii pe o perioadă extrem de redusă de timp, în comparație cu durata teoretică de 5 ani a învățământului superior (licență și master). Chiar dacă înmatriculările multiple afectează valoarea indicatorului, la nivel sistemic se remarcă o problemă recurentă, structurală, privind participarea fluctuantă a studenților la programe de studii.

Tabel 17. Evoluția duratei medii de frecventare a învățământului superior

An universitar	2009/2010	2010/2011	2011/2012	2012/2013	2013/2014	2014/2015
Total	1,3	1,4	1,2	1,2	1,3	1,2
Feminin	1,5	1,5	1,3	1,4	1,5	1,4
Masculin	1,2	1,2	1,1	1,1	1,2	1,1

Sursa: Date calculate pe baza Caietelor statistice privind învățământul superior, INS, 2009-2015.

Un alt calcul statistic prezentat în analiza de față face referire la **durata petrecută de un student înmatriculat în învățământul superior** – calculat ca medie ponderată între numărul de studenți înmatriculați la nivelul unui an de studiu și durata programului de studii (durate de 3 - 6 ani). Valoarea acestui indicator a fost de 3,8 ani de studiu pentru anul universitar 2014/2015. Valoarea mai mare a indicatorului, la nivelul învățământului public, indică opțiuni pentru programe din categoria celor de mai lungă durată, comparativ cu învățământul privat.

Tabel 18. Durata medie a programului de studii în învățământul superior, 2014/2015

	Total	Public	Privat
Total	3,78 ani	3,83 ani	3,56 ani
Feminin	3,72 ani	3,76 ani	3,52 ani
Masculin	3,85 ani	3,90 ani	3,60 ani

Sursa: Date calculate pe baza Caietelor statistice privind învățământul superior, INS, 2015.

III.3. Rata specifică de cuprindere pe vârste

La nivelul anului universitar 2014/2015, ratele specifice de cuprindere pe vârste au înregistrat uşoare scăderi, comparativ cu anul anterior.

Rata specifică de cuprindere pe vârste exprimă procentajul studenților de o anumită vârstă cuprinși în sistemul de educație, la nivelul învățământului superior, din totalul populației de aceeași vârstă (19-23 ani). Indicatorul reflectă gradul de participare la educație a unei anumite cohorte.

Ratele specifice de cuprindere pe vârste indică o participare la învățământul superior cu **fluctuații semnificative în funcție de grupele de vârstă**. Datorită reducerii semnificative a numărului de studenți înmatriculați, persoanele din anumite grupe de vârste sunt din ce în ce mai puțin prezente în învățământul superior. Datele indică faptul că cele mai mari rate specifice de cuprindere se înregistrează la vârstele teoretice ale învățământului superior (19, 20 și 21 de ani). Ponderea redusă a

ratei specifice la nivelul populației de 18 ani evidențiază, cel mai probabil, tendința de amânare a înmatriculării la un program de studii universitare de licență imediat după absolvirea liceului – cel mai probabil, din cauza ratelor relativ scăzute de promovare a examenului de bacalaureat, care întârzie cu cel puțin un an accesul la educația universitară a celor nepromovați.

Tabel 19. Evoluția ratelor specifice de cuprindere pe vârste în învățământul superior

		2009/2010	2010/2011	2011/2012*	2012/2013*	2013/2014	2014/2015	Modificare
18 ani	Total	12,6	9,6	8,5	7,5	6,7	5,3	-1,39
	Feminin	15,2	11,6	10,3	9,0	8,0	6,2	-1,78
	Masculin	10,2	7,8	6,9	6,0	5,5	4,4	-1,05
19 ani	Total	31,9	36,9	34,6	31,5	31,6	30,2	-1,45
	Feminin	37,4	43,1	42,1	37,4	37,4	35,6	-1,79
	Masculin	26,6	31,0	27,6	26,1	26,2	24,9	-1,24
20 ani	Total	34,7	31,8	38,6	35,9	34,8	30,6	-4,2
	Feminin	40,1	37,2	45,4	42,3	41,1	35,5	-5,6
	Masculin	29,4	26,6	32,3	29,9	28,9	25,9	-2,98
21 ani	Total	31,2	31,5	34,5	33,1	33,9	29,5	-4,44
	Feminin	35,8	36,3	39,4	38,3	39,9	34,4	-5,47
	Masculin	26,8	26,9	30,0	28,3	28,4	24,7	-3,69
22 ani	Total	20,0	22,8	24,2	22,6	23,4	19,4	-4,03
	Feminin	21,2	24,5	24,7	23,5	24,6	19,6	-4,97
	Masculin	18,9	21,2	23,7	21,9	22,3	19,1	-3,18
23 ani	Total	16,1	12,8	14,1	13,3	12,5	11,3	-1,21
	Feminin	17,0	13,2	13,9	13,1	12,6	11,4	-1,19
	Masculin	15,2	12,3	14,2	13,4	12,4	11,2	-1,23
24 ani	Total	11,9	10,8	9,8	8,7	8,3	5,9	-2,44
	Feminin	12,6	11,1	10,0	8,6	8,2	5,6	-2,62
	Masculin	11,1	10,5	9,6	8,8	8,4	6,1	-2,27
25-29 ani	Total	7,4	5,6	5,3	4,0	3,4	2,5	-0,9
	Feminin	8,0	5,7	5,3	3,8	3,1	2,3	-0,84
	Masculin	6,9	5,4	5,4	4,2	3,7	2,7	-0,96
30-34 ani	Total	2,2	1,6	1,3	0,9	1,0	0,8	-0,19
	Feminin	2,6	1,9	1,3	0,9	1,0	0,8	-0,22
	Masculin	1,8	1,3	1,3	0,9	1,0	0,8	-0,16

Sursa: Date calculate pe baza Caietelor statistice privind învățământul superior, INS, 2009-2015. Datele pentru anii universitari marcați cu * au fost recalculate față de rapoartele anterioare, datorită revizuirilor datelor primare efectuate de INS, în urma Recensământului 2011. Datele pentru anul 2014/2015 au fost raportate la situația demografică a persoanelor după domiciliu la 1 iulie 2014.

III.4. Rata brută de cuprindere

La nivelul anului universitar 2014/2015, mai mult de 30% dintre persoanele cu vârsta de 19-23 ani erau înmatriculate într-o instituție de învățământ superior.

Rata brută de cuprindere reprezintă numărul total al studenților cuprinși în învățământul superior, indiferent de vârstă, ca raport procentual din totalul populației din grupa oficială de vârstă corespunzătoare învățământului superior (19-23 ani). Acest indicator măsoară accesul la învățământ superior.

Începând cu anul universitar 2011/2012, rata brută de participare la învățământul superior a scăzut brusc. În ultimii doi ani universitari, rata brută a înregistrat creșteri, până la **valoarea de 31,1% în 2014/2015**. Valoarea acestui indicator este importantă în contextul în care, potrivit țintei Agendei

Europa 2020 și în conformitate cu Planul Național de Reformă, România s-a angajat ca, în anul 2020, 26,7% din populația cu vârsta de 30–34 de ani să dețină o calificare de nivel minim licență. Diferența dintre bărbați și femei, în ceea ce privește rata brută de cuprindere în învățământul superior, este semnificativă și indică un decalaj de peste 6 puncte procentuale, în favoarea populației feminine.

Tabel 20. Rata brută de cuprindere în învățământul superior

	2009/2010	2010/2011	2011/2012	2012/2013	2013/2014	2014/2015
Total	45,0	40,8	28,4	26,5	30,0	31,1
Feminin	50,7	45,7	31,9	29,8	32,8	34,0
Masculin	39,5	36,2	25,1	23,3	27,3	28,4
Urban	56,0	53,9	**	**	**	**
Rural	27,2	20,8	**	**	**	**

Obs.: Indicatorul a fost calculat prin raportarea numărului de studenți din țară (fără studenții străini) la populația din grupa de vârste 19- 23 de ani.

Sursa: Date calculate pe baza informațiilor INS, 2009-2015.

Evoluția recentă a valorilor acestui indicator, corelată cu tendința înregistrată de ratele specifice de cuprindere pe vârste, reprezintă un argument în favoarea dezvoltării, pe termen scurt și mediu, a unor noi politici în domeniul învățământului superior. Pe lângă aspectele legate de calitatea învățământului superior, devine evidentă nevoia abordării problematicei accesului la acest nivel de studii, prin promovarea unor măsuri cum ar fi susținerea persoanelor aparținând grupurilor vulnerabile (inclusiv din mediul rural) pentru înmatricularea în învățământul superior, precum și creșterea relevanței programelor de studii universitare, în vederea atragerii studenților din categoriile non-tradiționale la acest nivel de studii.

IV. Rezultate

IV.1. Numărul de absolvenți ai învățământului superior

Numărul de absolvenți face referire la persoanele care au finalizat un ciclu de învățământ (licență, masterat, doctorat sau cursuri postuniversitare), cu sau fără a obține o diplomă. Corelat cu scăderea numărului de studenți înmatriculați, a scăzut și numărul de absolvenți de la un an universitar la altul.

În anul universitar 2013/2014, au absolvit 167,1 mii persoane participante la programe de licență, masterat, doctorat sau studii postuniversitare, mai mic cu 18,7 mii persoane (10 puncte procentuale) decât în anul universitar precedent. Peste jumătate dintre persoane (57%) sunt absolvente ai ciclului de licență, iar aproape o treime (31,2%) absolvente de programe de masterat (Bologna).

Tabel 21. Numărul absolvenților din învățământului superior

	2012/2013			2013/2014		
	Total	Feminin	Masculin	Total	Feminin	Masculin
Număr absolvenți						
Total	185733	110434	75299	167052	97634	69418
Licență	111028	64143	46885	95022	54506	40516
Master (Bologna)	52333	32557	19776	52096	31269	20827
Doctorat	4973	2567	2406	4076	2061	2015
Învățământ postuniversitar	17399	11167	6232	15858	9798	6060
Ponderea în funcție de programul de studii						
Total	100,0%	100,0%	100,0%	100,0%	100,0%	100,0%
Licență	59,8%	58,1%	62,3%	56,9%	55,8%	58,4%
Master (Bologna)	28,2%	29,5%	26,3%	31,2%	32,0%	30,0%
Doctorat	2,7%	2,3%	3,2%	2,4%	2,1%	2,9%
Învățământ postuniversitar	9,4%	10,1%	8,3%	9,5%	10,0%	8,7%
Ponderea în funcție de gen						
	100,0%	59,5%	40,5%	100,0%	58,4%	41,6%

Sursa: Date calculate pe baza Caietelor statistice privind învățământul superior, INS, 2014.

Tot la nivelul aceluiași an universitar, **peste trei sferturi dintre absolvenți de licență au finalizat învățământul de stat și aproape 23% învățământul privat**. Ponderea femeilor în totalul absolvenților este mai mare decât cea a bărbaților, cu aproape 15 puncte procentuale (57,4% feminin și 42,6% masculin).

Tabel 22. Numărul absolvenților învățământului superior de licență, pe forme de proprietate și genuri

	2012/2013		2013/2014	
	Număr	%	Număr	%
Total	111028	100,0%	95022	100,0%
Public	81081	73,0%	73305	77,1%
Privat	29947	27,0%	21717	22,9%
Feminin	64143	57,8%	54506	57,4%
Masculin	46885	42,2%	40516	42,6%

Sursa: Date calculate pe baza Caietelor statistice privind învățământul superior, INS, 2014.

Tabel 23. Numărul absolvenților învățământului superior de licență, pe profiluri

	2012/2013		2013/2014	
	Număr	%	Număr	%
Total	111028	100,0%	95022	100,0%
Tehnic	25317	22,8%	22492	23,7%
Agricol	2396	2,2%	2176	2,3%
Economic	25724	23,2%	21922	23,1%
Medical	9437	8,5%	9250	9,7%
Universitar	33492	30,2%	26893	28,3%
Juridic	12521	11,3%	10388	10,9%
Artistic	2141	1,9%	1901	2,0%

Sursa: Date calculate pe baza Caietelor statistice privind învățământul superior, INS, 2014.

Fig. 11. Învățământul superior de licență în anul 2013/2014: efective de studenți și absolvenți în învățământul superior public

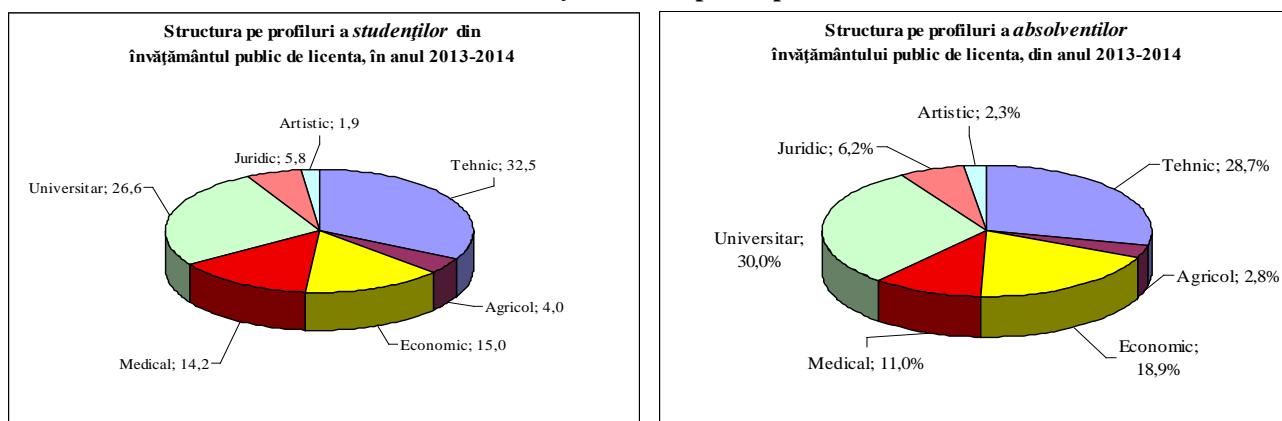
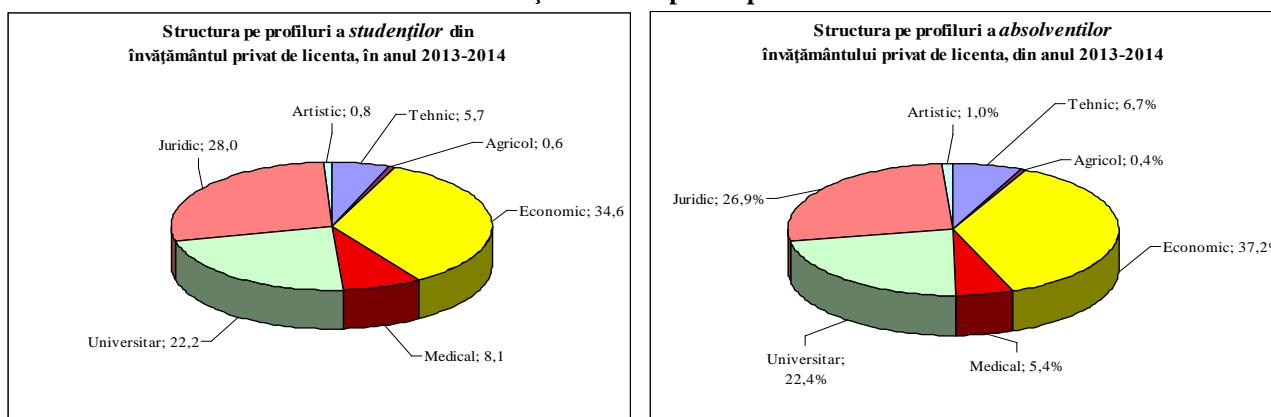


Fig. 12. Învățământul superior de licență în anul 2013/2014: efective de studenți și absolvenți în învățământul superior privat



Procentajul cel mai ridicat de absolvenți se înregistrează în cazul învățământului superior universitar (28,3% din totalul absolvenților), urmat de învățământul tehnic și economic (cu câte 23% dintre absolvenți). Învățământul superior public asigură o treime dintre absolvenții de învățământ tehnic și o pondere apropiată de absolvenți de învățământ superior universitar. În învățământul superior privat, 37,2% sunt absolvenți de profil economic, urmat de ponderea de 27% de absolvenți ai profilului juridic.

IV.2. Număr de absolvenți raportat la numărul de studenți din anii terminali

Numărul de absolvenți raportat la studenții din anii terminali, în anul 2013/2014, a fost de 77,7%. Astfel, în anul universitar de referință, **peste trei sferturi dintre studenții din anii terminali au fost declarați absolvenți**. Comparativ cu anul universitar anterior, s-a înregistrat o scădere cu 10 puncte procentuale a gradului de absolvire.

Tabel 24. Număr de absolvenți raportat la studenții din anii terminali – studii universitare de licență

	2012/2013			2013/2014		
	Efective din anii finali	Număr absolvenți	Procent absolvire	Efective din anii finali	Număr absolvenți	Procent absolvire
Total	126521	111028	87,7%	122282	95022	77,7%
Public	94061	81081	86,2%	96024	73305	76,3%
Privat	32460	29947	92,3%	26258	21717	82,7%
Feminin	68113	64143	94,2%	66388	54507	82,1%
Masculin	58408	46885	80,3%	55894	40515	72,5%

Sursa: Date calculate pe baza Caietelor statistice privind învățământul superior, INS, 2014.

Analiza datelor pe forme de proprietate evidențiază **un procent de absolvire mai ridicat la nivelul instituțiilor de învățământ superior privat**, în comparație cu învățământul de stat, cu o diferență de peste 6 puncte procentuale (82,7%, față de 76,3%). În ambii ani universitari analizați, se constată **diferențe pe genuri, în favoarea fetelor**: procentul de absolvire în rândul fetelor este cu aproape 10 puncte procentuale mai mare decât la nivelul băieților.

IV.3. Rata de absolvire a învățământului superior

Rata de absolvire a învățământului superior a scăzut semnificativ în ultimii ani, ajungând la valoarea de 35,5% în anul universitar 2013/2014. Prin raportare la populația totală de 21 de ani, doar o treime din aceasta a reușit să obțină calificare de nivel licență. Există un decalaj semnificativ între femei și bărbați în ceea ce privește valoarea acestui indicator.

Rata de absolvire a învățământului superior reprezintă procentul absolvenților acestui nivel de studiu din totalul populației în vârstă teoretică de absolvire (21 ani). Acest indicator reflectă calitatea și eficiența internă a sistemului de educație, dar și rezultatele acestuia.

După o creștere spectaculoasă a ratei de absolvire a învățământului superior în anul universitar 2007/2008, ca efect al schimbării structurii sistemului de învățământ superior, **rata de absolvire a studiilor universitare de licență a înregistrat o evoluție puternic negativă** în următorii ani universitari, ajungând la valori comparabile cu cele de dinaintea implementării structurii Bologna. Această realitate este determinată în primul rând de faptul că din ce în ce mai puțini tineri nu își continuă studiile, după finalizarea liceului.

Valoarea ratei de absolvire la nivelul anului universitar 2014/2015 a fost de 35,5%. Cu alte cuvinte, valoarea indicatorului înregistrată în acest an indică faptul că, prin raportare la populația totală în

vârsta de 21 de ani, doar **puțin peste o treime a reușit să obțină o calificare de nivel licență**. Scăderea valorii acestui indicator evidențiază, încă o dată, ponderea redusă a populației care urmează și finalizează programele de studii universitare de nivel licență.

Tabel 25. Evoluția ratei de absolvire a învățământului superior de licență

	2008/ 2009	2009/ 2010	2010/ 2011	2011/ 2012	2012/ 2013	2013/ 2014
Total	65,4	52,3	50,9	37,9	38,3	35,5
Feminin	79,8	66,2	62,4	44,6	46,3	39,2
Masculin	51,6	38,8	39,8	31,4	30,9	31,5

Sursa: Date calculate pe baza Caietelor statistice privind învățământul superior, INS, 2008-2014.

Valorile ratei de absolvire sunt și mai reduse, dacă se ia în calcul numai numărul absolvenților de învățământ superior care au obținut diploma de licență.

Tabel 26. Evoluția ratei de absolvire a învățământului superior cu diplomă de licență

	2008/ 2009	2009/ 2010	2010/ 2011	2011/ 2012	2012/ 2013	2013/ 2014
Total	60,8	50,1	48,7	35,4	36,9	33,8
Feminin	74,8	63,6	60,3	42,2	44,9	37,5
Masculin	47,5	37,1	37,6	28,9	29,6	29,8

Sursa: Date calculate pe baza Caietelor statistice privind învățământul superior, INS, 2008-2014.

Fig. 13. Rata de absolvire a învățământului superior de licență

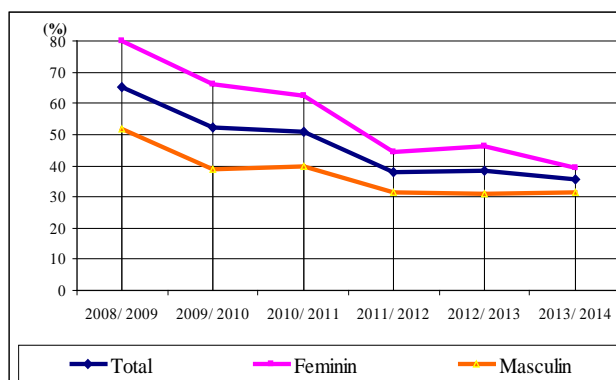
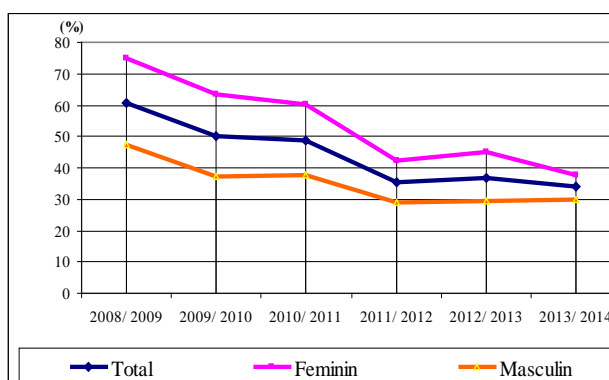


Fig. 14. Rata de absolvire a învățământului superior cu diplomă de licență



Există un decalaj semnificativ între femei și bărbați, în ceea ce privește rata de absolvire: **mai multe femei decât bărbați finalizează învățământul superior**.

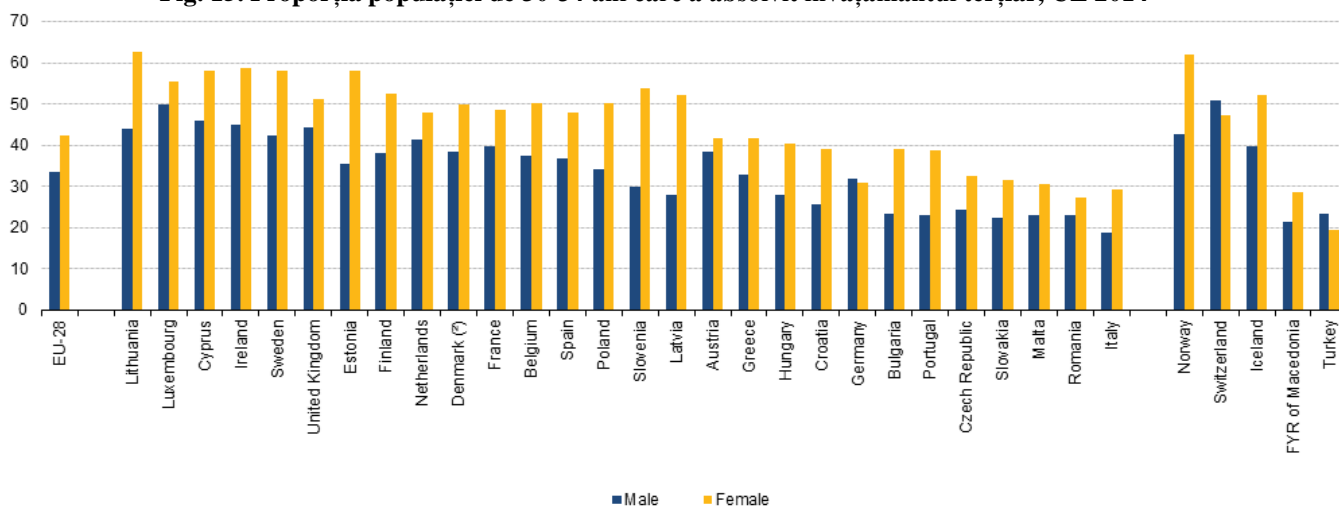
Concluzionând, doar o persoană din 3 cu vârsta de 21 de ani a reușit să obțină o diplomă de licență, în timpul teoretic alocat parcurgerii unui ciclu educațional complet. Implicațiile pe piața muncii, precum și la nivel individual, pe parcursul vieții active, sunt ample și vor avea impact pe termen lung la nivel economic.

V. Învățământul superior din România în spațiul european

V.1. Participarea la învățământul terțiar; ținte europene

Una dintre țintele Strategiei Europa 2020 vizează ca cel puțin 40% din populația cu vârste între 30 și 34 de ani să fi finalizat o formă de învățământ terțiar, respectiv să fi obținut o diplomă universitară sau o calificare similară. Conform informațiilor oferite de anuarul Eurostat la nivelul anului 2015 – *Eurostat Yearbook 2015 – Proportion of the population aged 30 to 34 having a tertiary educational attainment* – în anul 2014, aproape două cincimi (37,9 %) dintre persoanele cu vârste între 30-34 de ani din UE-28 absolviseră studii terțiare, cu o diferență semnificativă pe genuri (42,3% din rândul populației feminine, respectiv 33,6% din rândul populației masculine). În 17 țări UE procentul de 40% a fost deja atins, iar în 5 țări (Lituania, Luxemburg, Cipru, Irlanda, Suedia) proporția absolvenților a depășit 50% din populația de 30-34 ani. La polul opus, sunt menționate 8 țări UE – între care și România, alături de Italia, Malta, Republica Cehă, Slovacia, Turcia și Macedonia – unde ponderea absolvenților de învățământ superior din populația de 30-34 ani este mai mică de 30%.

Fig. 15. Proportia populației de 30-34 ani care a absolvit învățământul terțiar, UE 2014



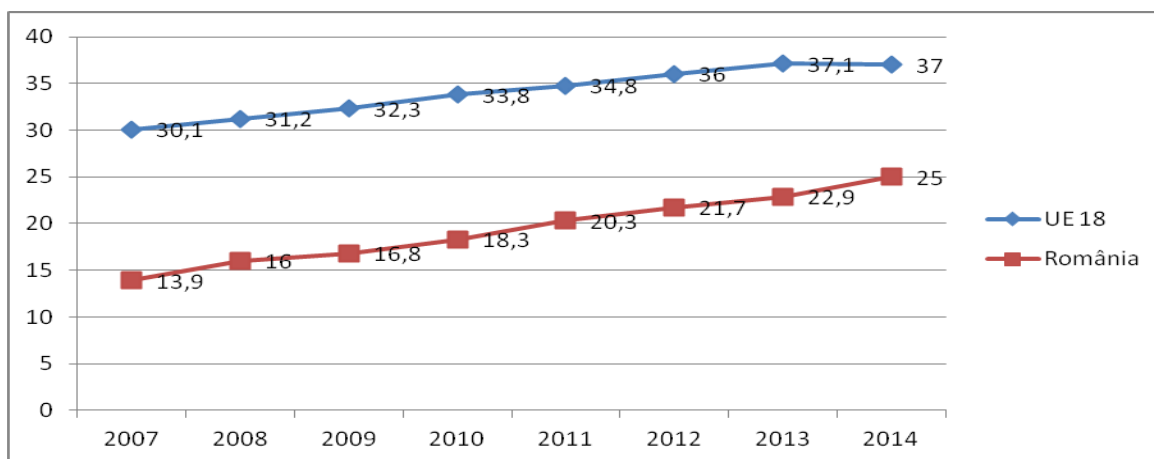
(*) Ranked on the average shares for males and females combined. Refer to the internet metadata file (http://ec.europa.eu/eurostat/cache/metadata/en/educ_esms.htm).

(*) Low reliability.

Source: Eurostat (online data code: t2020_41)

În perioada 2007-2012, România a înregistrat o creștere semnificativă a ponderii absolvenților de învățământ terțiar, de la 13,9% în 2007 la **25,0% în 2014**. Pentru anul 2020, România a stabilit **ținta de 26,7%** absolvenți de învățământ terțiar, din totalul populației în vârstă de 30-34 ani. Ținta asumată de România este mult mai scăzută decât cea propusă la nivel european (40%), situându-se pe penultimul loc în acest demers proiectiv.

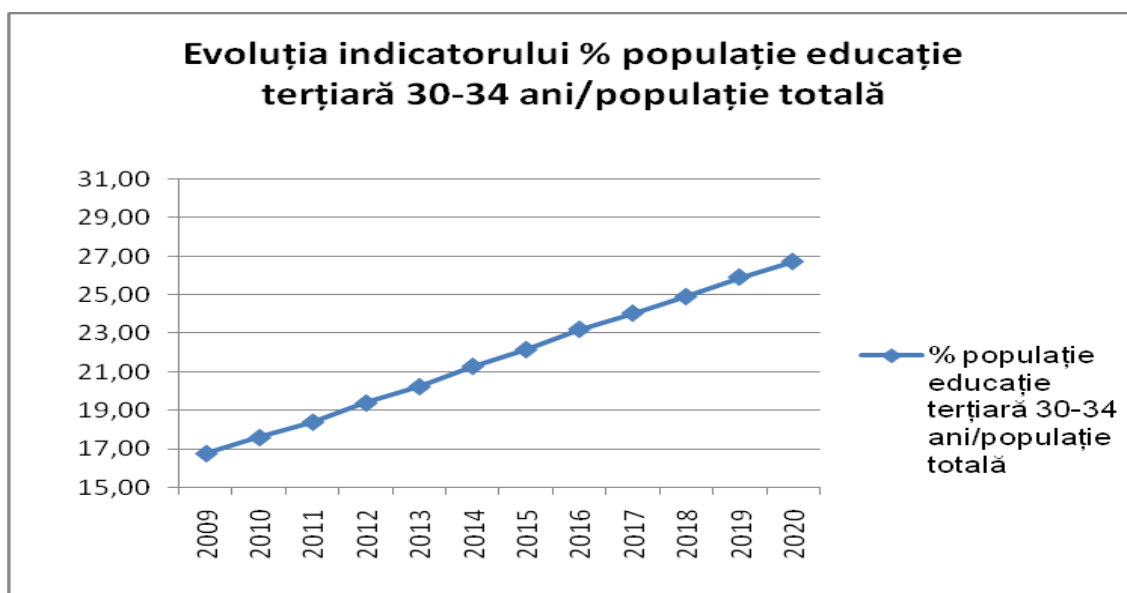
Fig. 16. Ponderea absolvenților de învățământ terțiar cu vârsta între 30-34 ani, 2007-2014, date comparative România-UE



Sursa: Eurostat, 2015.

Fig. 17. Valorile prognozate ale indicatorului privind ponderea populației în grupa de vârstă 30-34 ani cu nivel de educație terțiară

Indicator/An	2010	2011	2012	2013	2014	2015	2016	2017	2018	2019	2020
% populație educație terțiară 30-34 ani/populație totală	17,61	18,41	19,4	20,25	21,3	22,17	23,22	24,06	24,92	25,93	26,74



Principala provocare, din perspectiva accesului la învățământul superior în România, o reprezintă ratele de cuprindere relativ reduse, comparativ cu media UE, influențate de ratele scăzute de promovare a examenului de bacalaureat din ultimii ani, dar și de participarea redusă a anumitor categorii de populație (tinerii din mediul rural; grupele de vârstă netradiționale de 25–29 de ani, respectiv 30–34 de ani) la acest nivel de educație. Alte aspecte critice se referă la: ponderea redusă a studenților care urmăresc o carieră în cercetarea științifică; insuficienta deschidere a sistemului universitar românesc spre mobilitatea studenților și a cadrelor didactice și atractivitate redusă pentru studenții străini, în condițiile unui număr mic de programe de studii organizate într-o altă limbă decât cea română.

V.2. Participarea României la proiectul EUROSTUDENT

Proiectul EUROSTUDENT are ca domeniu de analiză dimensiunea socială a învățământului superior, scopul principal al cercetării fiind colectarea de informații și calcularea unor indicatori comparabili la nivel european privind condițiile de sociale și economice ale vieții studenților. Proiectul este coordonat de Hochschul Information System GmbH (HIS) din Germania și de un consorțiu internațional de instituții de cercetare.

Până în prezent, România a participat la trei runde ale proiectului – EUROSTUDENT III (perioada 2005-2008), EUROSTUDENT IV (perioada 2008-2011) și EUROSTUDENT V (perioada 2012-2015) – și este în curs de pregătire a etapei EUROSTUDENT VI (perioada 2016-2019). Analiza EUROSTUDENT V a implicat 30 de țări și a presupus aplicarea unei anchete pe bază de chestionar, instrumentul fiind comun tuturor țărilor participante, dar permițând în același timp completări adaptate la specificul fiecărui sistem de învățământ.

Raportul *Social and Economic Conditions of Student Life in Europe. Eurostudent V 2012–2015. Synopsis of indicators* evidențiază următoarele concluzii cu relevanță pentru sistemul de învățământ superior din România¹:

- **Accesul și tranziția în învățământul superior.**

România, alături de țări precum Lituania, Serbia, Croația și Malta se află printre țările cu procente cele mai mari de studenți care aleg ruta directă de tranziție în învățământul superior, imediat după finalizarea liceului. În România, numai 8% dintre studenții participanți la cercetare au avut o tranziție întârziată (cu o întrerupere de peste 24 de luni de la finalizarea liceului).

Proporția studenților români cu experiență de muncă (cu program regulat) anterioară intrării la facultate are valori de peste 20%, fiind în creștere în ultimii ani. Cei mai mulți dintre aceștia sunt persoane cu rute întârziate de tranziție în învățământul superior. Țări precum Armenia, Bosnia-Herțegovina, Franța, Germania, Croația, Serbia prezintă cele mai scăzute procente (sub 10%) de studenți cu experiență anterioară de muncă.

- **Mediul de proveniență**

Raportul evidențiază situații diferite privind participarea la învățământul superior în funcție de nivelul de educație al familiei. România, alături de Malta, Italia și Austria, se situează în rândul țărilor în care ponderi semnificative de studenți provin din familii fără nivel de educație terțiar.

O pondere de 68% dintre studenții români participanți la anchetă au părinți cu nivel de educație ISCED 0-4 (respectiv 42% absolvenți de liceu); mai puțin de o treime dintre părinți au nivel de educație superior (32%). În pondere mai amplă decât media la nivel general, studenții ce provin din familii cu nivel de educație redus au o tranziție întârziată și se orientează către domenii de studiu tehnice. Studenții ai căror părinți sunt absolvenți de învățământ superior au șanse mai mari să frecventeze învățământul de zi și domenii din cadrul științelor umaniste.

¹ disponibil la adresa http://www.eurostudent.eu/download_files/documents/EVSynopsisofIndicators.pdf

În toate țările participante la anchetă se evidențiază slaba reprezentare, la nivelul învățământului superior, a studenților ce provin din familii cu nivel educațional scăzut, concomitent cu suprareprezentarea celor ce provin din familii cu nivel educațional ridicat. Aceeași situație se remarcă și în cazul României.

- **Caracteristici demografice ale studenților**

La nivel european, două treimi din studenții participanți la investigație au vârste tinere, de până la 25 de ani. În România, procentul studenților cu vârste mai mari de 25 de ani a fost de 15%, în creștere față de etapele anterioare ale anchetei. State precum Finlanda, Suedia, Norvegia au înregistrat procente ample de studenți cu vârste non-tradiționale; peste jumătate dintre studenți depășesc vârsta de 25 de ani; aici, politicile educaționale legate de educația pe parcursul întregii vieți încurajează studenții la revenirea în sistem prin rute alternative.

În România, ca și în majoritatea țărilor europene, sistemul de învățământ superior cuprinde mai multe fete decât băieți. Datele arată că reluarea studiilor la vârste de peste 30 de ani este mai prezentă în rândul populației masculine.

Statutul de părinte este puțin prezent mai ales în rândul studenților din România (9%), copiii fiind în general o opțiune amânată până după finalizarea studiilor. În special în țările nordice, ponderea studenților ce sunt părinți este amplă, de până la 25%. Prezența persoanelor cu dizabilități în învățământul superior din România este foarte redusă.

- **Mobilitate**

În majoritatea țărilor, mobilitatea internațională a studenților a fost organizată prin programe Erasmus sau alte programe de mobilitate organizate de propriile sisteme. În România, procentul studenților care au avut experiența unei mobilități internaționale este printre cele mai reduse la nivelul țărilor participante la anchetă.

V.3. Instituții de învățământ superior românești în clasamentele internaționale

Într-un **clasament al instituțiilor de învățământ superior la nivel global**, realizat de Uniunea Europeană în 2013, pe baza unor indicatori de performanță privind „reputația pentru cercetare”, „calitatea predării”, „orientarea internațională”, „succesul transferului de cunoștințe” și angajamentele regionale”, au intrat 10 universități din România. Instituțiile de învățământ superior din România cuprinse în clasamentul european au fost: Universitatea *Babeș-Bolyai* din Cluj-Napoca, Universitatea *Lucian Blaga* din Sibiu, Academia Navală *Mircea cel Bătrân* din Constanța, Universitatea Tehnică din Cluj-Napoca, Universitatea *Alexandru Ioan Cuza* din Iași, Academia de Studii Economice din București, Universitatea de Științe Agricole și Medicină Veterinară din Cluj-Napoca, Universitatea din București, Universitatea din Petroșani, Universitatea de Vest din Timișoara.

În **Clasamentul Internațional al instituțiilor de învățământ superior pe Specializări 2015** (*QS World University Rankings by Subject 2015*), au fost analizate 894 de instituții de învățământ superior din 60 de țări. Acest clasament a inclus patru universități din România: Universitatea din București și Universitatea de Vest din Timișoara – top 150, specializarea limbi moderne;

Universitatea *Babeş-Bolyai* din Cluj-Napoca – top 200, specializarea limbi moderne; Universitatea din Bucureşti – top 200, specializările lingvistică, comunicare şi studii media; Universitatea *Alexandru Ioan Cuza* din Iaşi – top 250, specializarea limbi moderne.